

บทที่ ๓

สถานการณ์และความต้องการแรงงาน

การจัดทำแผนยุทธศาสตร์กรมพัฒนาฝีมือแรงงาน พ.ศ. ๒๕๖๐ - ๒๕๖๔ นอกจากการศึกษา ทบทวนกรอบแผนยุทธศาสตร์ชาติ ๒๐ ปี แผนพัฒนาเศรษฐกิจและสังคมแห่งชาติ ฉบับที่ ๑๒ (พ.ศ. ๒๕๖๐ - ๒๕๖๔) นโยบายรัฐบาลและแผนยุทธศาสตร์อื่นๆที่เกี่ยวข้องยังได้มีการศึกษาข้อมูลสถิติ โครงสร้างและสถานการณ์ด้าน แรงงาน ความต้องการแรงงาน และข้อมูลตัวชี้วัดด้านแรงงานที่สำคัญที่เป็นมาตรฐานสากลตามท้องที่การ แรงงานระหว่างประเทศกำหนดเพื่อใช้เปรียบเทียบระหว่างประเทศ รวมทั้งข้อมูลอื่นๆทั้งด้านเศรษฐกิจ การเมืองและสังคมที่เกี่ยวข้องและมีผลกระทบต่อแรงงาน ดังนี้

๓.๑ โครงสร้างกำลังแรงงาน

ประชากรในประเทศไทยปี ๒๕๕๘ ที่มีอายุ ๑๕ ปีขึ้นไป มีจำนวน ๕๕.๒๔ ล้านคน โดยเป็นผู้อยู่ในกำลังแรงงานหรือผู้ที่พร้อมจะทำงาน ๓๘.๕๕ ล้านคนหรือคิดเป็นร้อยละ ๖๙.๘ ซึ่งประกอบด้วย ผู้มีงานทำ ๓๘.๐๒ ล้านคน ผู้ว่างงาน ๓.๔ แสนคน และผู้รอฤดูกาล ๑.๙ แสนคน อีกส่วนหนึ่งเป็นผู้อยู่นอกกำลังแรงงาน หรือผู้ที่ไม่พร้อมจะทำงาน ๑๖.๖๙ ล้านคน หรือคิดเป็นร้อยละ ๓๐.๒๐ ได้แก่ผู้ที่ทำงานบ้าน ๔.๙๔ ล้านคน เรียนหนังสือ ๔.๔๒ ล้านคน และอื่นๆ ๗.๓๓ ล้านคน (เด็ก ชรา ป่วย พิการจนไม่สามารถทำงานได้ แยกเขียนอายุการทำงาน)



ภาพที่ ๓.๑ โครงสร้างกำลังแรงงานไทย

ที่มา : สำนักงานสถิติแห่งชาติ ปี ๒๕๕๘

**๓.๑.๑ การคาดประมาณประชากรของประเทศไทย พ.ศ. ๒๕๕๓ - ๒๕๘๓**

สำนักงานคณะกรรมการพัฒนาการเศรษฐกิจและสังคมแห่งชาติได้ร่วมกับหน่วยงานที่เกี่ยวข้องจัดทำการคาดประมาณประชากรของประเทศไทย พ.ศ. ๒๕๕๓-๒๕๘๓ โดยใช้ข้อมูลจากสำมะโนประชากรและเคหะพ.ศ.๒๕๕๓ ของสำนักงานสถิติแห่งชาติซึ่งข้อมูลประชากรมีความสำคัญอย่างมากในการวางนโยบายและแผนงานเพื่อพัฒนาเศรษฐกิจและสังคมของประเทศการฉายภาพหรือการคาดประมาณประชากรในอนาคตเป็นเครื่องมือที่จะช่วยให้เห็นเป้าหมายของการพัฒนาได้เป็นอย่างดีสำหรับประเทศไทยสำนักงานคณะกรรมการพัฒนาการเศรษฐกิจและสังคมแห่งชาติได้ทำหน้าที่ประสานงานจัดทำการคาดประมาณประชากรเพื่อใช้เป็นข้อมูลพื้นฐานในการวางแผนพัฒนาประเทศตั้งแต่แผนพัฒนาเศรษฐกิจและสังคมฉบับที่ ๔ เป็นต้นมาข้อมูลการคาดประมาณประชากรชุดต่างๆที่ได้จัดทำขึ้นนี้เป็นประโยชน์ยิ่งต่อองค์กรและหน่วยงานต่างๆทั้งภาครัฐและเอกชนที่ได้นำไปใช้ประกอบการวางแผนงานและโครงการของตนกล่าวได้ว่าข้อมูลการคาดประมาณประชากรเป็น “ความต้องการอย่างยิ่ง” ของหน่วยงานต่างๆในปัจจุบัน

การคาดประมาณประชากรเป็นการคาดคะเนการเปลี่ยนแปลงประชากรในอนาคตข้างหน้า โดยเริ่มจากประชากรที่ใช้เป็นฐาน.การคาดประมาณประชากรของประเทศไทย พ.ศ.๒๕๕๓-๒๕๘๓ ชุดนี้ ดำเนินการโดยคณะทำงานเพื่อคาดประมาณประชากรของประเทศไทย พ.ศ. ๒๕๕๓-๒๕๘๓ สำนักงานคณะกรรมการพัฒนาการเศรษฐกิจและสังคมแห่งชาติคณะทำงานฯได้ปรับการคาดประมาณประชากรของประเทศไทยตามข้อมูลล่าสุดที่เกี่ยวกับจำนวนและโครงสร้างอายุเพศของประชากรที่ใช้เป็นฐานและที่เกี่ยวกับการเปลี่ยนแปลงประชากรทั้งการเกิดการตายการย้ายถิ่นและความเป็นเมืองการคาดประมาณประชากรชุดนี้ใช้ประชากรฐานเป็นประชากรที่เจนนับได้จากสำมะโนประชากรและเคหะพ.ศ. ๒๕๕๓ แต่ไม่นับรวมผู้ที่ไม่ใช่สัญชาติไทยและไม่มีชื่ออยู่ในทะเบียนบ้านแล้วคาดประมาณไปอีก ๓๐ปีข้างหน้าจนถึงปี๒๕๘๓ซึ่งการคาดประมาณประชากรนั้น เพื่อประกอบการวางแผนพัฒนาเศรษฐกิจและสังคมของประเทศไทยในอนาคต โดยแบ่งการคาดประมาณประชากรเป็น ๔ ระดับได้แก่

- ระดับประเทศพ.ศ. ๒๕๕๓-๒๕๘๓
- ระดับภาคพ.ศ. ๒๕๕๓-๒๕๗๘
- ระดับจังหวัดพ.ศ. ๒๕๕๓-๒๕๗๓
- ในและนอกเขตเทศบาลระดับประเทศและภาค (๘ อนุภาค) ๒๕๕๓-๒๕๗๘

จากการคาดประมาณประชากรด้วยวิธีส่วนประกอบรุ่นอายุที่มีประชากรฐานพ.ศ. ๒๕๕๓ เป็นประชากรที่เจนนับได้จากสำมะโนประชากรและเคหะพ.ศ. ๒๕๕๓ แต่ไม่นับรวมผู้ที่ไม่ใช่สัญชาติไทยและไม่มีชื่ออยู่ในทะเบียนบ้าน และข้อสมมุติต่างๆดังกล่าวมาแล้วประชากรที่คาดประมาณได้ในระดับประเทศเป็นดังนี้

ข้อสมมุติ	จำนวนประชากร ปี 2553(คน)	จำนวนประชากร ปี 2583(คน)
แบบที่ 1: TFR เพิ่มขึ้น	63,789,556	66,457,483
แบบที่ 2: TFR คงที่	63,789,556	66,357,159
แบบที่ 3: TFR ลดลงตามปกติ	63,789,556	63,864,141
แบบที่ 4: TFR ลดลงเร็วมาก	63,789,556	62,320,725



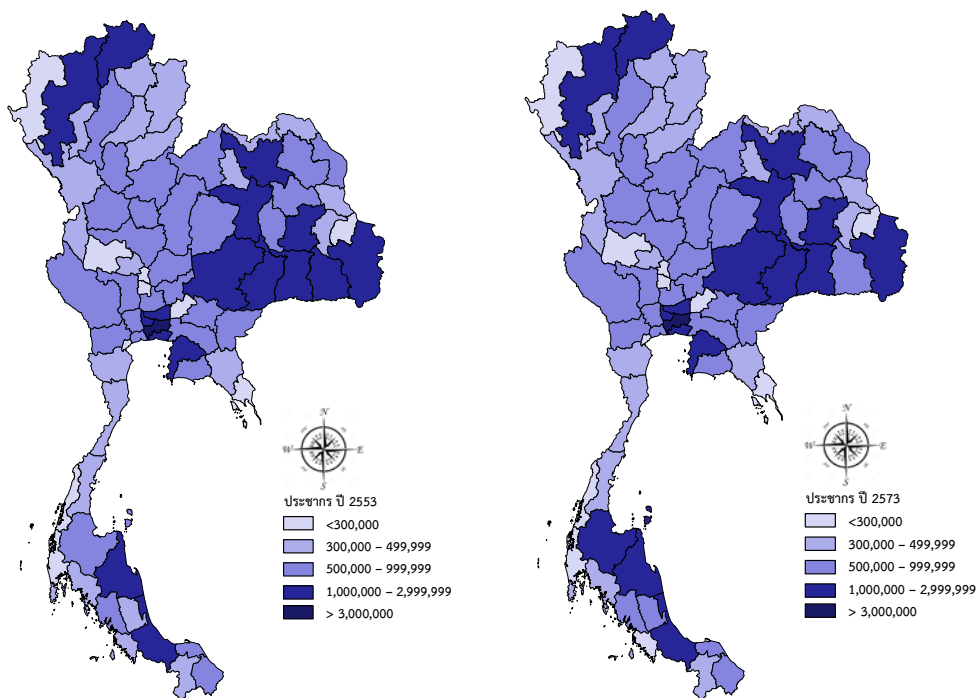
การเสนอผลการคาดการณ์ประชากรของประเทศไทย พ.ศ.๒๕๕๓-๒๕๘๓ระดับประเทศจะเสนอผลการคาดการณ์ประชากรภายใต้ข้อสมมุติแบบที่ ๓ TFR ลดลงตามปกติซึ่งเป็นข้อสมมุติที่เป็นไปได้มากที่สุดส่วนผลการคาดการณ์ประชากรของประเทศไทย พ.ศ.๒๕๕๓-๒๕๘๓ในระดับประเทศภายใต้ข้อสมมุติแบบอื่นสามารถขอรายละเอียดได้ที่สำนักยุทธศาสตร์และการวางแผนพัฒนาทางสังคมสำนักงานคณะกรรมการพัฒนาการเศรษฐกิจและสังคมแห่งชาติสำหรับประชากรที่คาดการณ์ได้ในระดับภาคเป็นดังนี้

พื้นที่	จำนวนประชากรปี 2553(คน)	จำนวนประชากรพ.ศ. 2578(คน)
กรุงเทพมหานคร	7,691,376	8,124,793
ปริมณฑล	5,837,095	8,507,427
ภาคกลางส่วนกลาง	3,067,683	2,917,728
ภาคตะวันออก	4,900,487	6,475,763
ภาคตะวันตก	3,481,991	3,345,104
ภาคเหนือ	11,439,521	9,889,673
ภาคตะวันออกเฉียงเหนือ	18,842,090	16,705,945
ภาคใต้	8,529,313	9,383,630

และเมื่อจำแนกไปตามพื้นที่ในและนอกเขตเทศบาลประชากรที่คาดการณ์ได้เป็นดังนี้

พื้นที่	จำนวนประชากรปี 2553		จำนวนประชากรปี 2578	
	ในเขตเทศบาล	นอกเขตเทศบาล	ในเขตเทศบาล	นอกเขตเทศบาล
ประเทศ	27,705,469	36,084,087	39,210,037	26,140,025
กรุงเทพมหานคร	7,691,376	0	8,124,793	0
ปริมณฑล	3,184,275	2,652,820	4,945,713	3,561,713
ภาคกลางส่วนกลาง	1,190,669	1,877,014	1,849,309	1,068,419
ภาคตะวันออก	2,203,448	2,697,039	3,422,325	3,053,439
ภาคตะวันตก	1,194,695	2,287,296	1,855,562	1,489,542
ภาคเหนือ	3,946,605	7,492,917	6,129,739	3,759,934
ภาคตะวันออกเฉียงเหนือ	5,487,375	13,354,715	8,522,814	8,183,131
ภาคใต้	2,807,026	5,722,287	4,359,783	5,023,848

ส่วนประชากรในแต่ละจังหวัดที่คาดการณ์ได้แสดงอยู่ในภาพที่ ๓.๒



ภาพที่ ๓.๒ แผนที่แสดงจำนวนประชากรของจังหวัดต่างๆพ.ศ. ๒๕๕๓ และพ.ศ. ๒๕๗๓ (ไม่รวมประชากรไม่ใช่สัญชาติไทยและไม่มีชื่อในทะเบียนบ้าน)

อายุ	หน่วย: พันคน										
	2553	2554	2555	2556	2557	2558	2559	2560	2561	2562	2563
0 - 4	3,871	3,823	3,783	3,753	3,733	3,725	3,695	3,662	3,625	3,584	3,539
5 - 9	4,231	4,156	4,080	4,004	3,927	3,846	3,799	3,760	3,730	3,711	3,704
10 - 14	4,540	4,491	4,432	4,366	4,295	4,221	4,146	4,071	3,996	3,919	3,839
15 - 19	4,599	4,614	4,611	4,592	4,562	4,523	4,474	4,416	4,350	4,280	4,207
20 - 24	4,371	4,389	4,431	4,486	4,536	4,571	4,586	4,584	4,566	4,536	4,498
25 - 29	4,605	4,510	4,433	4,376	4,343	4,334	4,353	4,395	4,450	4,501	4,536
30 - 34	5,153	5,051	4,927	4,792	4,663	4,552	4,459	4,383	4,328	4,296	4,288
35 - 39	5,310	5,261	5,227	5,197	5,153	5,082	4,983	4,862	4,730	4,604	4,495
40 - 44	5,543	5,516	5,455	5,374	5,294	5,227	5,180	5,149	5,120	5,078	5,010
45 - 49	5,122	5,218	5,306	5,378	5,423	5,436	5,411	5,353	5,276	5,199	5,135
50 - 54	4,411	4,533	4,654	4,772	4,885	4,988	5,085	5,173	5,245	5,292	5,306
55 - 59	3,625	3,769	3,897	4,015	4,130	4,248	4,368	4,488	4,604	4,716	4,818
60 - 64	2,617	2,764	2,931	3,109	3,281	3,439	3,579	3,704	3,819	3,932	4,047
65 - 69	2,013	2,077	2,144	2,220	2,313	2,429	2,568	2,727	2,895	3,058	3,208
70 - 74	1,532	1,571	1,618	1,673	1,731	1,791	1,852	1,914	1,985	2,071	2,178
75 - 79	1,176	1,200	1,216	1,229	1,245	1,270	1,305	1,347	1,395	1,446	1,499
80 - 84	658	705	753	798	836	865	884	897	908	923	943
85 - 89	279	300	323	347	372	399	428	458	487	510	528
90 - 94	99	102	105	110	116	125	134	144	155	167	179
95+	34	32	32	32	32	32	33	34	35	37	40
รวม (1)	63,789	64,082	64,358	64,623	64,870	65,103	65,322	65,521	65,699	65,860	65,997
(2)	2,131	2,131	2,131	2,131	2,131	2,131	2,131	2,131	2,131	2,131	2,131
รวมทั้งหมด (1) + (2)	65,920	66,213	66,489	66,754	67,001	67,234	67,453	67,652	67,830	67,991	68,128
อายุ	2564	2565	2566	2567	2568	2569	2570	2571	2572	2573	2574
0 - 4	3,489	3,439	3,389	3,339	3,288	3,235	3,181	3,126	3,069	3,013	2,955
5 - 9	3,674	3,642	3,605	3,565	3,521	3,471	3,422	3,373	3,323	3,273	3,221
10 - 14	3,792	3,753	3,723	3,704	3,697	3,668	3,635	3,599	3,559	3,515	3,466



15 - 19	4,133	4,058	3,983	3,907	3,827	3,780	3,742	3,713	3,694	3,687	3,658
20 - 24	4,450	4,393	4,328	4,258	4,186	4,113	4,039	3,964	3,889	3,810	3,764
25 - 29	4,552	4,551	4,533	4,504	4,467	4,420	4,364	4,300	4,231	4,160	4,087
30 - 34	4,308	4,351	4,406	4,457	4,493	4,510	4,509	4,492	4,465	4,428	4,382
35 - 39	4,405	4,331	4,277	4,246	4,240	4,260	4,304	4,359	4,411	4,447	4,464
40 - 44	4,913	4,795	4,667	4,543	4,437	4,348	4,277	4,224	4,195	4,190	4,210
45 - 49	5,090	5,061	5,035	4,994	4,929	4,835	4,720	4,595	4,474	4,370	4,284
50 - 54	5,283	5,229	5,156	8,083	5,022	4,980	4,953	4,929	4,892	4,829	4,738
55 - 59	4,915	5,003	5,075	5,122	5,139	5,119	5,069	5,000	4,931	4,875	4,837
60 - 64	4,165	4,282	4,396	4,505	4,607	4,702	4,789	4,861	4,909	4,927	4,911
65 - 69	3,342	3,462	3,572	3,681	3,792	3,906	4,019	4,129	4,235	4,333	4,426
70 - 74	2,306	2,456	3,606	2,756	2,894	3,018	3,129	3,232	3,334	3,438	3,545
75 - 79	1,552	1,607	1,669	1,745	1,838	1,950	2,076	2,210	2,340	2,459	2,567
80 - 84	971	1,005	1,043	1,083	1,124	1,166	1,209	1,258	1,318	1,392	1,479
85 - 89	539	548	556	566	580	598	620	645	670	697	724
90 - 94	192	206	218	228	236	241	244	248	253	260	268
95+	42	45	48	52	55	59	63	67	70	73	74
รวม (1)	66,113	66,217	67,285	69,338	66,372	66,379	66,364	66,324	66,262	66,176	66,060
(2)	2,131	2,131	2,131	2,131	2,131	2,131	2,131	2,131	2,131	2,131	2,131
รวมทั้งหมด (1) + (2)	68,244	68,348	69,416	71,469	68,503	68,510	68,495	68,455	68,393	68,307	68,191

อายุ	2575	2576	2577	2578	2579	2580	2581	2582	2583
0 - 4	2,898	2,841	2,785	2,728	2,672	2,617	2,562	2,508	2,455
5 - 9	3,167	3,113	3,057	3,000	2,944	2,887	2,831	2,774	2,718
10 - 14	3,417	3,368	3,319	3,268	3,216	3,163	3,108	3,053	2,996
15 - 19	3,626	3,590	3,550	3,506	3,457	3,409	3,360	3,311	3,261
20 - 24	3,726	3,697	3,678	3,672	3,644	3,612	3,576	3,537	3,493
25 - 29	4,014	3,941	3,866	3,788	3,743	3,705	3,677	3,659	3,653
30 - 34	4,327	4,264	4,197	4,126	4,055	3,984	3,911	3,837	3,760
35 - 39	4,464	4,448	4,421	4,386	4,341	4,287	4,225	4,159	4,090
40 - 44	4,254	4,310	4,361	4,398	4,416	4,416	4,402	4,376	4,341
45 - 49	4,215	4,164	4,136	4,132	4,153	4,197	4,253	4,304	4,341
50 - 54	4,627	4,505	4,389	4,288	4,204	4,137	4,088	4,062	4,059
55 - 59	4,812	4,791	4,756	4,696	4,610	4,503	4,386	4,274	4,177
60 - 64	4,865	4,802	4,738	4,686	4,652	4,631	4,612	4,580	4,524
65 - 69	4,511	4,582	4,630	4,649	4,637	4,596	4,538	4,481	4,434
70 - 74	3,651	3,755	3,854	3,947	4,034	4,115	4,183	4,230	4,250
75 - 79	2,665	2,756	2,846	2,938	3,033	3,127	3,218	3,307	3,389
80 - 84	1,578	1,681	1,782	1,875	1,959	2,035	2,107	2,179	2,252
85 - 89	752	783	822	870	927	990	1,056	1,120	1,179
90 - 94	279	290	302	314	326	339	353	372	394
95+	76	77	79	81	84	87	90	93	97
รวม (1)	65,924	65,758	65,568	65,348	65,107	64,837	64,536	64,216	63,863
(2)	2,131	2,131	2,131	2,131	2,131	2,131	2,131	2,131	2,131
รวมทั้งหมด (1) + (2)	68,055	67,889	67,699	67,479	67,238	66,968	66,667	66,347	65,994

(๑) ประชากรสัญชาติไทยและไม่ใช่สัญชาติไทยแต่มีชื่อในทะเบียนบ้าน

(๒) ประชากรไม่ใช่สัญชาติไทยและไม่มีชื่อในทะเบียนบ้าน มีจำนวนเท่ากับที่แจ้งนับได้ในปี พ.๒๕๕๓

ตารางที่ ๓.๓ จำนวนประชากรจำแนกตามอายุ ข้อสมมุติภาวะเจริญพันธุ์ลดลงตามปกติ
ที่มา:สำนักงานคณะกรรมการพัฒนาการเศรษฐกิจและสังคมแห่งชาติ

๓.๑.๒ สถานการณ์และแนวโน้มแรงงานผู้สูงอายุในประเทศไทย

๓.๑.๒.๑ จำนวนผู้สูงอายุ



จากผลการสำรวจประชากรสูงอายุในประเทศไทย พ.ศ. ๒๕๕๗ (ผู้มีอายุ ๖๐ ปีขึ้นไป) ของสำนักงานสถิติแห่งชาติ ผู้สูงอายุมีจำนวน ๑๐,๐๑๔๐,๗๐๕ คน คิดเป็นร้อยละ ๑๔.๙ ของประชากรทั้งหมด(เพศชายร้อยละ ๔๕.๑ เพศหญิงร้อยละ ๕๔.๙) โดยมีจำนวนและสัดส่วนเพิ่มขึ้นอย่างต่อเนื่อง ตั้งแต่การเริ่มสำรวจในปี ๒๕๓๗ ซึ่งมีร้อยละ ๖.๘ ปี ๒๕๔๕ ร้อยละ ๙.๔ ปี ๒๕๕๐ ร้อยละ ๑๐.๗ ปี ๒๕๕๔ ร้อยละ ๑๒.๒ และส่วนใหญ่อยู่ในวัยต้น (๖๐-๖๙ ปี) ร้อยละ ๕๖.๕

ปี	จำนวนผู้สูงอายุ (คน)	สัดส่วนต่อ ประชากรรวม (ร้อยละ)
2537	4,011,854	6.8
2545	5,969,030	9.4
2550	7,020,959	10.7
2554	8,266,304	12.2
2557	10,014,705	14.9

ตารางที่ ๓.๔ จำนวนและสัดส่วนของผู้สูงอายุต่อประชากรรวม ปี ๒๕๓๗-๒๕๕๗
ที่มา: สำนักงานสถิติแห่งชาติ

๓.๑.๒.๒ การกระจายตัวของผู้สูงอายุ

ผู้สูงอายุส่วนใหญ่อยู่อาศัยนอกเขตเทศบาล (ร้อยละ ๕๙.๑) อยู่ในเขตเทศบาล ร้อยละ ๔๐.๙ โดยอยู่ในภาคตะวันออกเฉียงเหนือมากที่สุด (ร้อยละ ๓๑.๙) รองลงมาคือภาคกลาง (ร้อยละ ๒๕.๖) ภาคเหนือ (ร้อยละ ๒๑.๑) และภาคใต้ (ร้อยละ ๑๒.๐) ตามลำดับ โดยกรุงเทพมหานคร มีผู้สูงอายุน้อยที่สุด (ร้อยละ ๙.๔) จังหวัดที่มีจำนวนผู้สูงอายุมากที่สุด ๕ ลำดับแรก ได้แก่ นครราชสีมา ขอนแก่น เชียงใหม่ อุบลราชธานี นครศรีธรรมราช

ที่	จังหวัด	จำนวน (คน)
1	นครราชสีมา	423,934
2	ขอนแก่น	292,217
3	เชียงใหม่	274,331
4	อุบลราชธานี	273,687
5	นครศรีธรรมราช	256,617

ตารางที่ ๓.๕ จังหวัดที่มีจำนวนผู้สูงอายุมากที่สุด ๕ ลำดับแรก
ที่มา: สำนักงานสถิติแห่งชาติ

๓.๑.๒.๓ อัตราส่วนพึ่งพิงวัยสูงอายุ (อัตราส่วนของผู้สูงอายุ ๖๐ ปีขึ้นไปต่อผู้ที่อยู่ในวัยทำงาน (อายุ ๑๕-๕๙ ปี) ๑๐๐ คน : ภาวะของประชากรวัยทำงาน ๑๐๐ คน ที่ต้องเลี้ยงดูผู้สูงอายุ) มีแนวโน้มเพิ่มขึ้นอย่างต่อเนื่อง ปี ๒๕๓๗ ร้อยละ ๑๘.๑ ปี ๒๕๕๗ ร้อยละ ๒๒.๓

๓.๑.๒.๔ สภาพทางเศรษฐกิจและสังคมของผู้สูงอายุ



๑) ลักษณะทางสังคมที่สำคัญ

สถานภาพทางครอบครัว ส่วนใหญ่สมรส (ร้อยละ ๖๓.๕) ในจำนวนนี้อยู่ด้วยกันกับคู่สมรส (ร้อยละ ๖๑.๐)

ระดับการศึกษา ส่วนใหญ่จบการศึกษาระดับประถมศึกษาและต่ำกว่า (ร้อยละ ๗๕.๗)

๒) ลักษณะทางเศรษฐกิจ

ภาวะการทำงาน ปี ๒๕๕๗ ร้อยละ ๓๘.๔ ของผู้สูงอายุยังคงทำงานอยู่ โดยผู้สูงอายุเพศชายทำงานมากกว่าเพศหญิง (เพศชายร้อยละ ๔๙.๔ เพศหญิงร้อยละ ๒๙.๔) และผู้สูงอายุที่อยู่นอกเขตเทศบาลทำงานมากกว่าในเขตเทศบาล (นอกเทศบาลผู้สูงอายุทำงาน ร้อยละ ๔๒.๗ ในเขตเทศบาลผู้สูงอายุทำงาน ร้อยละ ๓๒.๓)

แหล่งรายได้หลัก รายได้หลักของผู้สูงอายุส่วนใหญ่ได้รับจากบุตร (ร้อยละ ๓๖.๗) รองลงมาคือ รายได้จากการทำงานของตนเอง (ร้อยละ ๓๓.๙) จากเบี้ยยังชีพผู้สูงอายุ (ร้อยละ ๑๔.๘) บำเหน็จบำนาญ (ร้อยละ ๔.๙) คู่สมรส (ร้อยละ ๔.๓) ดอกเบี้ยเงินออมและการขายทรัพย์สินที่มีอยู่ (ร้อยละ ๓.๙)

ลักษณะการอยู่อาศัย แนวโน้มที่ผู้สูงอายุอยู่คนเดียวมีเพิ่มขึ้น โดยในปี ๒๕๓๗ อยู่คนเดียว ร้อยละ ๓.๖ ปี ๒๕๔๕ เพิ่มขึ้นเป็นร้อยละ ๖.๓ ปี ๒๕๕๐ เพิ่มขึ้นเป็นร้อยละ ๗.๗ และ ปี ๒๕๕๔ เพิ่มขึ้นเป็นร้อยละ ๘.๖

๓.๑.๒.๕ สถานภาพการทำงานและชั่วโมงการทำงานต่อสัปดาห์

๑) สถานภาพการทำงานผู้สูงอายุส่วนใหญ่ (ร้อยละ ๖๑.๔) ประกอบธุรกิจส่วนตัวโดยไม่มีลูกจ้าง รองลงมาช่วยธุรกิจครัวเรือนโดยไม่ได้รับค่าจ้าง (ร้อยละ ๒๐.๘) เป็นลูกจ้างรัฐบาล รัฐวิสาหกิจภาคเอกชน (ร้อยละ ๑๓.๗) เป็นนายจ้างร้อยละ ๔.๐

๒) ชั่วโมงการทำงาน ชั่วโมงการทำงานของผู้สูงอายุโดยเฉลี่ย ๓๘ ชั่วโมงต่อสัปดาห์ โดยผู้สูงอายุชายมีชั่วโมงการทำงานโดยเฉลี่ยสูงกว่าผู้สูงอายุหญิง

๓.๑.๒.๖ การดำเนินงานของกระทรวงแรงงานในการส่งเสริมอาชีพและการทำงานของผู้สูงอายุ

๑) คุ้มครองส่งเสริม สนับสนุนการประกอบอาชีพและฝึกอาชีพที่เหมาะสมสำหรับผู้สูงอายุ โดยจัดเจ้าหน้าที่ให้คำปรึกษาแนะนำข้อมูลข่าวสารและจัดหางานให้กับผู้สูงอายุ จัดฝึกอาชีพอบรมทักษะอาชีพที่เหมาะสม

๒) ดำเนินการในฐานะคณะอนุกรรมการส่งเสริมการขยายโอกาสด้านอาชีพและการทำงานสำหรับผู้สูงอายุ ประสานบูรณาการการจัดทำแผนส่งเสริมการขยายโอกาสด้านอาชีพและการทำงานสำหรับผู้สูงอายุ กับหน่วยงานที่เกี่ยวข้องและแผนกลยุทธ์ด้านการทำงานของผู้สูงอายุ ระยะที่ ๑ (พ.ศ. ๒๕๕๙ - ๒๕๖๔)

๓) ผลการดำเนินงานตามจัดทำแผนส่งเสริมการขยายโอกาสด้านอาชีพและการทำงานสำหรับผู้สูงอายุ ปี ๒๕๕๙ รอบ ๖ เดือนแรก ดำเนินโครงการขยายโอกาสด้านอาชีพและการทำงานของผู้สูงอายุ รวม ๒๙ โครงการ ผู้สูงอายุได้รับประโยชน์ ๘๙๔,๔๗๘ คนตามมาตรการส่งเสริมด้านการทำงานและหารายได้ของผู้สูงอายุ และการสนับสนุนผู้สูงอายุที่มีศักยภาพโดยส่งเสริมการทำงานทั้งเต็มเวลาและไม่เต็มเวลาทั้งในระบบและนอกระบบ การส่งเสริมฝึกอาชีพกับวัยและความสามารถส่งเสริมการรวมกลุ่มประกอบอาชีพ

๔) ประสานบูรณาการกับหน่วยงานทั้งภาครัฐภาคเอกชนจัดทำแผนปฏิบัติการขับเคลื่อนแผนกลยุทธ์ด้านการทำงานของผู้สูงอายุซึ่งมี ๕ กลยุทธ์ได้แก่ (๑) กลยุทธ์กระจายงานสู่บ้านหรือชุมชน (๒) กลยุทธ์ขยายอายุเกษียณราชการ (๓) กลยุทธ์ด้านการส่งเสริมการจ้างงานต่อเนื่องของภาคเอกชน (๔) กลยุทธ์ส่งเสริมการจ้างงานให้กับผู้สูงอายุในอาชีพที่เหมาะสมกับวัยประสบการณ์การทำงาน และสมรรถนะ ทางร่างกาย (๕) กลยุทธ์การสร้างฐานข้อมูลตลาดแรงงานด้านผู้สูงอายุ



๕) โครงการตามแผนกลยุทธ์ ๓๕ โครงการ เป้าหมายผู้สูงอายุได้มีงานทำ ๑๓๐,๑๒๔ คน
งบประมาณรวม ๓๓๐,๑๒๔ บาท ในส่วนของกระทรวงแรงงานกำหนดแนวทางให้เอื้อต่อการจ้างงานผู้สูงอายุ ได้แก่

(๑) การปรับปรุงและพัฒนากฎหมาย พ.ร.บ. ประกันสังคมฯ และ พ.ร.บ. คุ้มครองแรงงานโดย พ.ร.บ. คุ้มครองแรงงานอยู่ระหว่างการดำเนินการแก้ไขประเด็นที่เกี่ยวข้องกับการกำหนดอายุเกษียณของ
ลูกจ้างสำหรับ พ.ร.บ. ประกันสังคมอยู่ในโครงการปฏิรูปสิทธิประโยชน์กรณีชราภาพ เกี่ยวกับการขยายอายุการ
รับสิทธิบำนาญชราภาพจากเดิม ๕๕ ปีออกไป ขณะนี้อยู่ระหว่างการศึกษารายละเอียดที่เกี่ยวข้องและจะเสนอ
แก้ไขกฎหมายต่อไป

(๒) การพัฒนาระบบฐานข้อมูลและคลังสมองผู้สูงอายุโดยใช้เทคโนโลยีสมัยใหม่

(๓) ร่วมกับภาคประชาสังคมและสถานประกอบการจัดทำโครงการนำร่องจ้างงานผู้สูงอายุ
ขณะนี้ มีสถานประกอบการ สมัครเข้าร่วมโครงการ ๑๕ แห่ง ซึ่งจะร่วมกับโครงการของมหาวิทยาลัยธรรมศาสตร์
ในการถอดประสบการณ์ของสถานประกอบการที่นำร่อง และนำข้อมูลมาขยายผลให้กว้างขวางยิ่งขึ้นต่อไป

๓.๑.๓ สถานการณ์และแนวโน้มแรงงานนอกระบบของไทย

๓.๑.๓.๑ จำนวนแรงงานนอกระบบ

ข้อมูลจำนวนแรงงานนอกระบบจากการสำรวจของสำนักงานสถิติแห่งชาติในช่วงปี ๒๕๕๔ - ๒๕๕๘
จำนวนและสัดส่วนต่อผู้มีงานทำของแรงงานนอกระบบมีแนวโน้มเพิ่มขึ้นอย่างต่อเนื่อง โดยในปี ๒๕๕๔
สัดส่วนแรงงานนอกระบบคิดเป็นร้อยละ ๖๒.๖ ของผู้มีงานทำ ปี ๒๕๕๕ คิดเป็นร้อยละ ๖๒.๖ ปี ๒๕๕๖
คิดเป็นร้อยละ ๖๔.๒ แต่ในปี ๒๕๕๗ และ ๒๕๕๘ แรงงานนอกระบบมีจำนวนลดลง เนื่องจากนโยบายภาครัฐ
ที่ต้องการผลักดันผู้ทำงานในตลาดแรงงานจากผู้ทำงานที่เป็นแรงงานนอกระบบให้เข้าสู่ในระบบ ซึ่งทำให้
แรงงานเหล่านี้เข้าถึงสวัสดิการและผลตอบแทนที่ดีกว่าจากภาครัฐได้ง่ายกว่าการเป็นแรงงานนอกระบบ

ปี	แรงงานนอกระบบ		แรงงานในระบบ		รวม
	จำนวน	ร้อยละ	จำนวน	ร้อยละ	
๒๕๕๔	๒๔.๖	๖๒.๖	๑๔.๗	๓๗.๔	๓๙.๓
๒๕๕๕	๒๔.๘	๖๒.๖	๑๔.๘	๓๗.๔	๓๙.๖
๒๕๕๖	๒๕.๑	๖๔.๒	๑๔.๐	๓๕.๘	๓๙.๑
๒๕๕๗	๒๒.๑	๕๗.๖	๑๖.๓	๔๒.๔	๓๘.๔
๒๕๕๘	๒๑.๔	๕๕.๙	๑๖.๙	๔๔.๑	๓๘.๓

ตารางที่ ๓.๖ จำนวนและสัดส่วน (ร้อยละ) ของแรงงานนอกระบบและแรงงานในที่มีงานทำในปี ๒๕๕๔ - ๒๕๕๗

ที่มา: สำนักงานสถิติแห่งชาติ

๓.๑.๓.๒ ลักษณะที่สำคัญของแรงงานนอกระบบ

๑) พื้นที่ที่แรงงานนอกระบบทำงาน

ในปี ๒๕๕๔ - ๒๕๕๘ พบว่าพื้นที่ที่แรงงานนอกระบบส่วนใหญ่ทำงาน คือ
ภาคตะวันออกเฉียงเหนือ (มีสัดส่วนประมาณร้อยละ ๔๐) รองลงมาคือภาคเหนือ ภาคกลาง และภาคใต้
ตามลำดับโดยกรุงเทพมหานคร มีแรงงานนอกระบบน้อยที่สุด (ประมาณร้อยละ ๕) สำหรับในปี ๒๕๕๘



ได้เปรียบเทียบสัดส่วนแรงงานนอกระบบและแรงงานในระบบเป็นรายภาคพบว่าภาคตะวันออกเฉียงเหนือ ภาคเหนือและภาคใต้ มีแรงงานนอกระบบมากกว่าแรงงานในระบบโดยที่ภาคตะวันออกเฉียงเหนือมีแรงงานนอกระบบร้อยละ๗๖.๑ภาคเหนือมีแรงงานนอกระบบร้อยละ๗๐.๙ และภาคใต้มีแรงงานนอกระบบร้อยละ๕๐.๖ ส่วนกรุงเทพมหานครและภาคกลางมีแรงงานในระบบมากกว่าแรงงานนอกระบบ คือ กรุงเทพมหานคร มีแรงงานในระบบร้อยละ ๗๓.๖และภาคกลางมีแรงงานในระบบร้อยละ๕๗.๗

๒) อายุ

ในปี ๒๕๕๘ พบว่าแรงงานนอกระบบส่วนใหญ่ประมาณ ๑๖.๒ ล้านคน หรือ ร้อยละ ๗๕.๗ อยู่ในกลุ่มอายุ ๒๕-๕๙ ปี รองลงมาเป็น กลุ่มอายุตั้งแต่ ๖๐ ปีขึ้นไป เป็นวัยชราที่ยังสามารถทำงานได้ ๓.๕ ล้านคน หรือร้อยละ ๑๖.๒ และกลุ่มอายุ ๑๕ - ๒๔ ปีเป็นประชากรที่อยู่ในวัยเยาวชน ซึ่งส่วนใหญ่กำลังเรียนหนังสือ ๑.๗ ล้านคน หรือร้อยละ ๘.๑

๓) ระดับการศึกษา

แรงงานนอกระบบส่วนใหญ่มีการศึกษาไม่สูง โดยในปี ๒๕๕๔ - ๒๕๕๖ พบว่า โดยส่วนใหญ่ จบการศึกษาระดับประถมศึกษาหรือต่ำกว่า และมีสัดส่วนอยู่ระหว่างร้อยละ ๖๓ - ๖๔ ของแรงงานนอกระบบทั้งหมด สำหรับในปี ๒๕๕๘ พบว่าแรงงานนอกระบบส่วนใหญ่ยังมีการศึกษาที่ไม่สูงเหมือนเช่นที่ผ่านมา คือประมาณร้อยละ ๖๒.๖ รองลงมาได้แก่ ระดับมัธยมศึกษาร้อยละ ๒๘.๕ (มัธยมศึกษาตอนต้นร้อยละ ๑๕.๐ และมัธยมศึกษาตอนปลายร้อยละ ๑๓.๕) ระดับอุดมศึกษาร้อยละ ๘.๖ และการศึกษาอื่นๆร้อยละ ๐.๓ ตามลำดับ

๔) อาชีพ

แรงงานนอกระบบส่วนใหญ่ทำงานอยู่ในภาคเกษตรกรรมจากข้อมูลระหว่างปี ๒๕๕๔ - ๒๕๕๗ พบว่า แรงงานนอกระบบที่ทำงานอยู่ในภาคเกษตรกรรมมีสัดส่วนเกินครึ่งโดยอยู่ระหว่างร้อยละ ๕๓ - ๕๙ ของแรงงานนอกระบบทั้งหมด รองลงมาทำงานอยู่ในภาคการค้าบริการ และการผลิตตามลำดับ (ประมาณร้อยละ ๔๑ - ๔๗) ในขณะที่ ในปี ๒๕๕๘ สัดส่วนแรงงานนอกระบบที่อยู่ในภาคเกษตรกรรมยังเป็นสัดส่วนที่มากที่สุดแต่มีจำนวนลดลงเล็กน้อย โดยอยู่ที่ประมาณ ร้อยละ ๕๖ รองลงมาอยู่ในภาคการค้า บริการ และการผลิต เช่นเดิม โดยคิดเป็นร้อยละ ๔๔

๕) สภาพปัญหา

ข้อมูลสภาพปัญหาของแรงงานนอกระบบในปี ๒๕๕๘

ปัญหาจากการทำงาน ส่วนใหญ่มีสัดส่วนเกินกว่าครึ่งมีปัญหาค่าตอบแทนต่ำ (ร้อยละ ๕๑.๑๑) รองลงมาเป็นการทำงานหนัก (ร้อยละ ๑๘.๔๔) และไม่ได้รับการจ้างงานอย่างต่อเนื่อง(ร้อยละ ๑๘.๒๒)

ปัญหาความปลอดภัยในการทำงาน ส่วนใหญ่มีสัดส่วนเกินกว่าครึ่งมีปัญหาจากการได้รับสารเคมี (ร้อยละ ๖๐.๘๗) รองลงมาเป็นปัญหาเครื่องจักร เครื่องมือที่เป็นอันตราย (ร้อยละ ๑๘.๗๐) และ ปัญหาสถานที่ทำงานอันตรายต่อระบบหู ตา (ร้อยละ ๕.๖๕) ฯลฯ

ปัญหาสภาพแวดล้อมในการทำงาน ส่วนใหญ่มีปัญหาจากอิริยาบถการทำงาน (ร้อยละ ๔๐) รองลงมาคือ ปัญหาฝุ่นละออง คิววัน กลิ่น (ร้อยละ ๒๕.๓๓) และปัญหาแสงสว่างไม่เพียงพอ (ร้อยละ ๑๖.๓๓)

๓.๑.๔ สถานการณ์และแนวโน้มแรงงานผู้พิการ

๓.๑.๔.๑ จำนวนคนพิการ



คนพิการที่มีบัตรประจำตัวคนพิการ ณ วันที่ ๓๑ ธันวาคม ๒๕๕๙ รวมทั้งสิ้น ๑,๗๓๗,๔๖๙ คน (ร้อยละ ๒.๖๔ ของประชากรทั้งประเทศ)ส่วนใหญ่อยู่ในภาคตะวันออกเฉียงเหนือ ภาคเหนือ ภาคใต้ และ กรุงเทพฯ ตามลำดับ

๓.๑.๔.๒ การทำงานของคนพิการ

คนพิการวัยทำงาน(อายุ๑๕ -๖๐ ปี) จำนวน ๗๘๗,๓๓๐ คน ประกอบอาชีพอยู่แล้ว จำนวน ๕๓,๓๑๔ คน คิดเป็นร้อยละ ๓๒.๑๗ไม่ได้ประกอบอาชีพ จำนวน ๓๖๒,๒๑๕ คน คิดเป็นร้อยละ ๔๖.๐๑ไม่สามารถประกอบอาชีพได้ จำนวน ๑๗๑,๘๐๑ คน คิดเป็นร้อยละ ๒๑.๘๑

๓.๑.๔.๓ สถานประกอบการที่ต้องจ้างคนพิการ

มีจำนวน ๑๒,๔๒๙ แห่ง ต้องรับคนพิการเข้าทำงานประมาณ ๖๐,๐๐๐ คน รับคนพิการเข้าทำงานแล้วครบตามอัตราส่วนที่กฎหมายกำหนด ๙,๘๐๑ แห่ง (ร้อยละ ๗๘.๘๕)รับคนพิการทำงานแต่ไม่ครบอัตราส่วน ๑๖๗ แห่ง (ร้อยละ ๑.๓๔) รวมคนคนพิการที่ทำงานในสถานประกอบการ ๒๗,๙๕๕ ราย และได้รับการส่งเสริมอาชีพผ่านผู้ดูแลคนพิการ ๒,๕๓๓ ราย

๓.๑.๔.๔ การดำเนินงานของกระทรวงแรงงานในการส่งเสริมการทำงานของคนพิการ

(๑) ส่งเสริมให้คนพิการซึ่งอยู่ในวัยทำงานและสามารถทำงานได้ ซึ่งมีจำนวนประมาณ ๓๖๐,๐๐๐ คนมีงานทำ มีอาชีพ และมีรายได้อย่างมั่นคงยั่งยืน

(๒) ดำเนินงาน พ.ร.บ. ส่งเสริมและพัฒนาคุณภาพชีวิตคนพิการ พ.ศ. ๒๕๕๐ และที่แก้ไขเพิ่มเติม (ฉบับที่ ๒) พ.ศ. ๒๕๕๖ มาตรา ๓๓ มาตรา

(๓) ประสานบูรณาการภาคีเครือข่ายส่งเสริมการจ้างงาน/ส่งเสริมอาชีพคนพิการเพิ่มขึ้นจากเดิม เป้าหมาย ๑๐,๐๐๐ รายโดยให้สถานประกอบการสามารถจ้างงานให้กับคนพิการทำงานอยู่ในชุมชนบ้านของตนเองหรือทำงานในองค์กรสาธารณประโยชน์ในชุมชน หรือทำงานในลักษณะบำเพ็ญประโยชน์เพื่อสาธารณะ และไม่ขัดแย้งกับกฎหมายที่เกี่ยวข้องสำหรับลักษณะงานที่คนพิการทำ ได้แก่ การได้รับการจ้างไปช่วยดูแลผู้ป่วยในโรงพยาบาลส่งเสริมสุขภาพประจำตำบล หรือไปทำงานที่ อบต.ใกล้บ้าน หรือการไปช่วยรณรงค์ประชาสัมพันธ์ลดอุบัติเหตุ ซึ่งสถานประกอบการเป็นผู้จ้าง จ่ายค่าจ้าง แต่มอบอำนาจให้หัวหน้าหน่วยงานที่ผู้พิการไปปฏิบัติงานเป็นผู้ควบคุมบังคับบัญชา โดยมีกระทรวงแรงงานและภาคีเครือข่ายดังกล่าวช่วยประสานงาน ขณะนี้มีการจ้างงานในลักษณะดังกล่าว ประมาณ ๑,๒๗๗ ราย (ตั้งแต่เดือนกุมภาพันธ์ ๒๕๕๙)

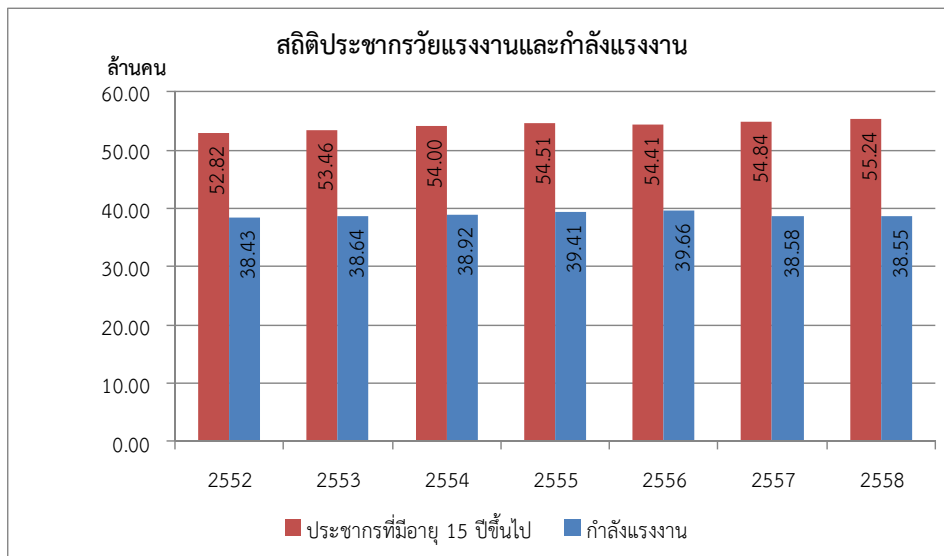
(๔) ขยายผลการดำเนินงานโดยประสานบูรณาการกับหน่วยงานหรือองค์กร

- สมาคมแม่บ้านทหารบก องค์กรส่งเสริมการค้าผ่านศึก ส่งเสริมการทำงาน หรืออาชีพให้ทหารพิการและครอบครัว

- กำหนดทำ MOU กับกระทรวงสาธารณสุข และมูลนิธิธรรมาภิบาลทางสังคม ส่งเสริมการจ้างงานคนพิการในโรงพยาบาลส่งเสริมสุขภาพตำบล และโรงพยาบาลชุมชนทั่วประเทศ

๓.๒ ภาวะการทำงาน

ข้อมูลกำลังแรงงานเป็นข้อมูลผลสำรวจ สภาวะการทำงานของประชากร โดยสำนักงานสถิติแห่งชาติ ปี ๒๕๕๘ พบว่าประเทศไทยมีประชากรที่อยู่ในวัยทำงานหรืออายุ ๑๕ ปี ขึ้นไปจำนวน ๕๕.๒๔ ล้านคน จำแนกเป็น ผู้อยู่ในกำลังแรงงาน ๓๘.๕๕ ล้านคน คิดเป็นอัตราการมีส่วนร่วมในกำลังแรงงาน ร้อยละ ๖๙.๗๙ ของประชากรวัยแรงงานทั้งหมด ได้แก่ ผู้มีงานทำ ๓๘.๐๒ ล้านคน ผู้ว่างงาน ๐.๓๔ ล้านคน และผู้รอฤดูกาล ๐.๑๙ ล้านคน ขณะที่ผู้ไม่อยู่ในกำลังแรงงานมีจำนวน ๑๖.๖๙ ล้านคน ร้อยละ ๓๐.๒๑ ประกอบด้วย เป็นผู้ที่ทำงานบ้าน ๔.๙๔ ล้านคน เรียนหนังสือ ๔.๔๒ ล้านคน คนพิการ คนชราและคนที่ไม่สามารถทำงานได้จำนวน ๕.๖๐ ล้านคน และอื่นๆอีก ๑.๗๓ ล้านคน

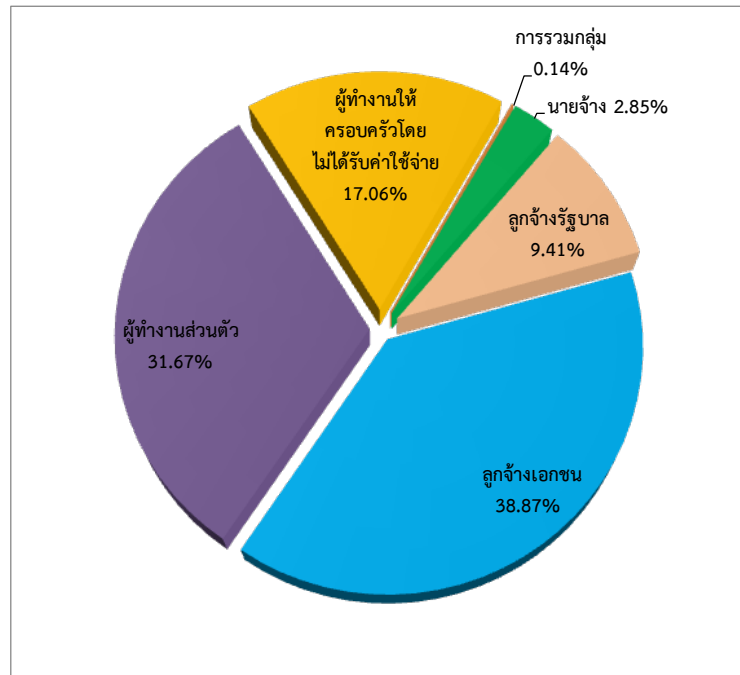


ภาพที่ ๓.๗ สภาวะการทำงานของประชากร ปี ๒๕๕๒ - ๒๕๕๘

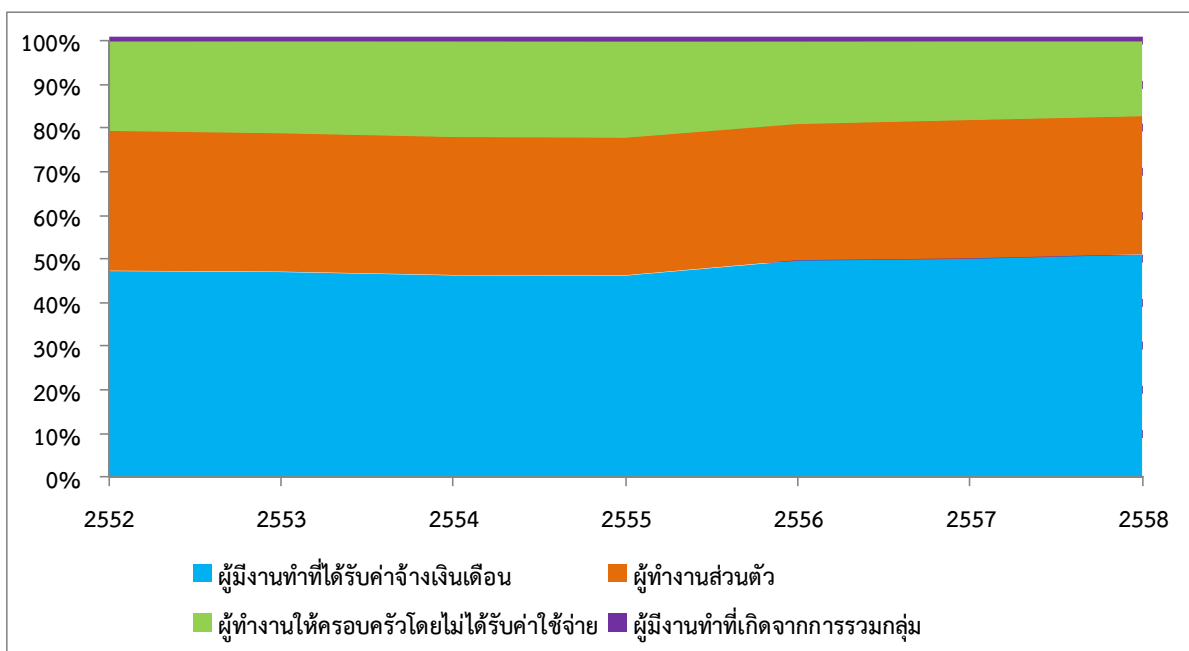
ที่มา : สำนักงานสถิติแห่งชาติ พ.ศ.๒๕๕๘

๓.๒.๑ สถานภาพการทำงาน

สถานภาพการทำงานของตลาดแรงงานและระดับการพัฒนาประเทศ ประเทศที่พัฒนาแล้วจะมีอัตราส่วนของผู้มีงานทำที่ได้รับค่าจ้างเงินเดือนสูงกว่าผู้มีงานทำกลุ่มอื่น จำแนกเป็นผู้มีงานทำที่ได้รับค่าจ้างเงินเดือนมีอัตราการจ้างงานสูงสุดร้อยละ ๕๑.๑๓ แบ่งเป็น ลูกจ้างเอกชนร้อยละ ๓๘.๘๗ ลูกจ้างรัฐบาลร้อยละ ๙.๔๑ และนายจ้างร้อยละ ๒.๘๕ รองลงมา ได้แก่ ผู้ทำงานส่วนตัวร้อยละ ๓๑.๖๗ ผู้ทำงานให้ครอบครัวโดยไม่ได้รับค่าจ้างร้อยละ ๑๗.๐๖ และผู้มีงานทำที่เกิดจากการรวมกลุ่มร้อยละ ๐.๑๔ (ภาพที่ ๓.๘) ทั้งนี้จากภาพที่ ๓.๙ พบว่าระหว่างปี ๒๕ ๕๒ - ๒๕๕๘ ในขณะที่อัตราส่วนผู้มีงานทำที่ได้รับค่าจ้างเงินเดือนต่อประชากรมีแนวโน้มสูงขึ้น ส่วนอัตราส่วนของผู้ทำงานส่วนตัวต่อประชากร และอัตราส่วนของผู้ทำงานให้ครอบครัวโดยไม่ได้รับค่าจ้างมีแนวโน้มลดลง



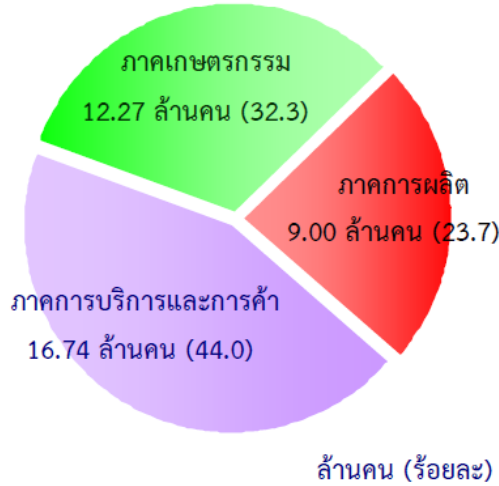
ภาพที่ ๓.๘ อัตราส่วนของผู้มีงานทำต่อประชากรจำแนกตามสถานภาพการทำงาน ปี ๒๕๕๘
ที่มา: สำนักงานสถิติแห่งชาติประมวลข้อมูลโดยศูนย์ข้อมูลเศรษฐกิจการแรงงาน สำนักเศรษฐกิจการแรงงาน



ภาพที่ ๓.๙ อัตราส่วนของผู้มีงานทำที่ได้รับค่าจ้างเงินเดือน ผู้ทำงานส่วนตัว ผู้ทำงานให้ครอบครัวโดยไม่ได้รับค่าจ้าง
ผู้มีงานทำที่เกิดจากการรวมกลุ่มต่อประชากรปี ๒๕๕๒ - ปี ๒๕๕๘
ที่มา: สำนักงานสถิติแห่งชาติประมวลข้อมูลโดยศูนย์ข้อมูลเศรษฐกิจการแรงงาน สำนักเศรษฐกิจการแรงงาน

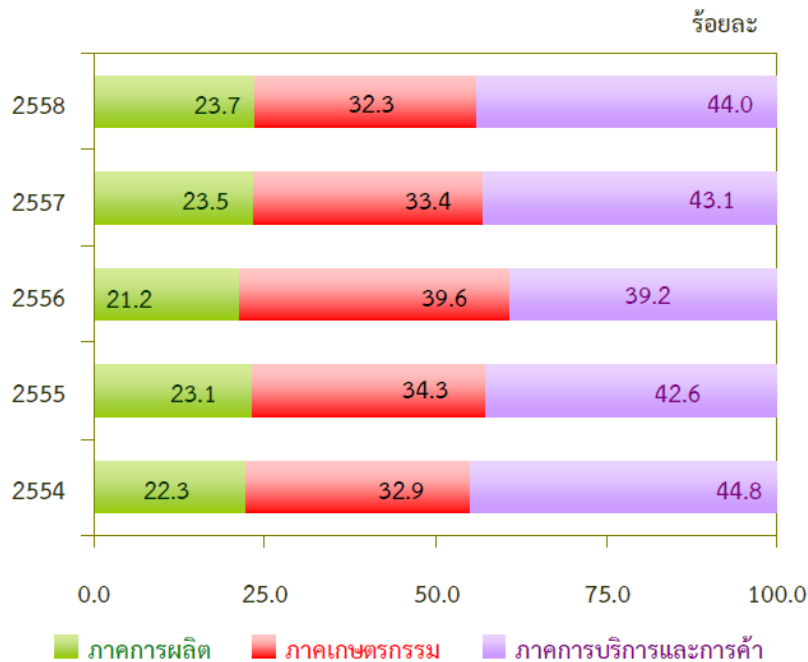
๓.๒.๓ ลักษณะการทำงานทางเศรษฐกิจที่สำคัญ

การทำงานของประชากร ตามลักษณะของกิจกรรมทางเศรษฐกิจที่สำคัญ พบว่า ในปี๒๕๕๘ มีจำนวนผู้ทำงานในภาคการบริการและการค้า ๑๖.๗๔ ล้านคน หรือคิดเป็นร้อยละ ๔๔.๐ ผู้ทำงานภาคเกษตรกรรม ๑๒.๒๗ ล้านคนหรือคิดเป็นร้อยละ๓๒.๓ และทำงานในภาคการผลิต๙.๐๐ ล้านคน หรือคิดเป็นร้อยละ๒๓.๗



ภาพที่๓.๑๐ จำนวนและร้อยละของผู้มีงานทำ จำแนกตามลักษณะทางเศรษฐกิจที่สำคัญปี ๒๕๕๘
ที่มา : สำนักงานสถิติแห่งชาติ พ.ศ.๒๕๕๘

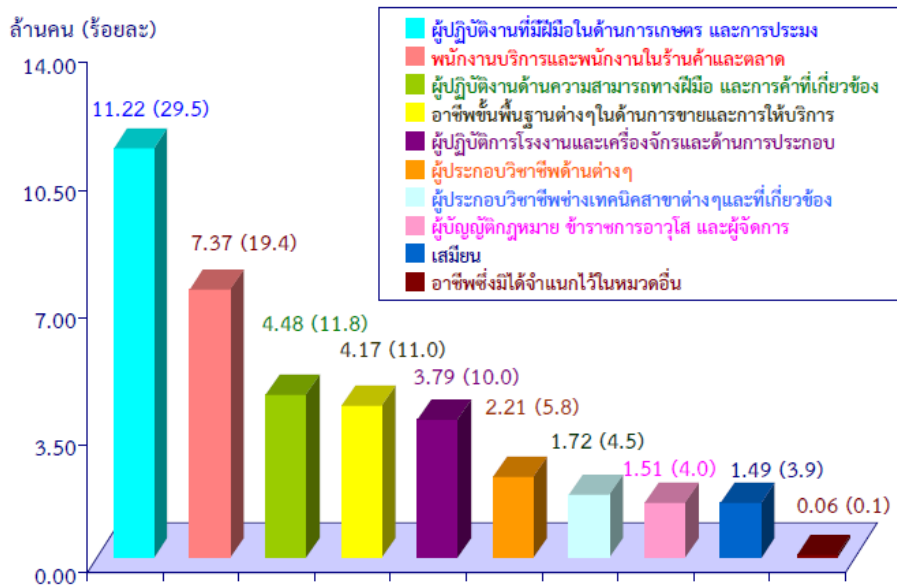
เมื่อเปรียบเทียบการเปลี่ยนแปลงการทำงานตามลักษณะทางเศรษฐกิจที่สำคัญในช่วง ๕ ปีที่ผ่านมา พบว่าผู้ทำงานในภาคการผลิตภาคการบริการและการค้ามีแนวโน้มเพิ่มขึ้นในขณะที่ภาคเกษตรกรรมมีแนวโน้มลดลง



ภาพที่๓.๑๑ เปรียบเทียบร้อยละของผู้ทำงาน จำแนกตามลักษณะทางเศรษฐกิจที่สำคัญปี๒๕๕๔ - ๒๕๕๘
ที่มา : สำนักงานสถิติแห่งชาติ พ.ศ.๒๕๕๘

๓.๒.๔ ลักษณะอาชีพ

ผู้มีงานทำส่วนใหญ่ ประกอบอาชีพเป็นผู้ปฏิบัติงานที่มีฝีมือในด้านการเกษตรและประมงประมาณ ๑๑.๒๒ ล้านคน หรือร้อยละ ๒๙.๕ พนักงานบริการและพนักงานในร้านค้า ๗.๕๗ ล้านคน หรือร้อยละ ๑๙.๔ ผู้ปฏิบัติงานด้านความสามารถทางฝีมือและธุรกิจการค้าที่เกี่ยวข้อง ๔.๔๘ ล้านคน หรือร้อยละ ๑๑.๘ อาชีพขั้นพื้นฐานต่างๆ ในด้านการขายและการให้บริการ ๔.๑๗ ล้านคนหรือร้อยละ ๑๑.๐ ผู้ปฏิบัติการโรงงาน และเครื่องจักร ๓.๗๙ ล้านคน หรือร้อยละ ๑๐.๐ ส่วนที่เหลือกระจายอยู่ในอาชีพต่าง ๆ

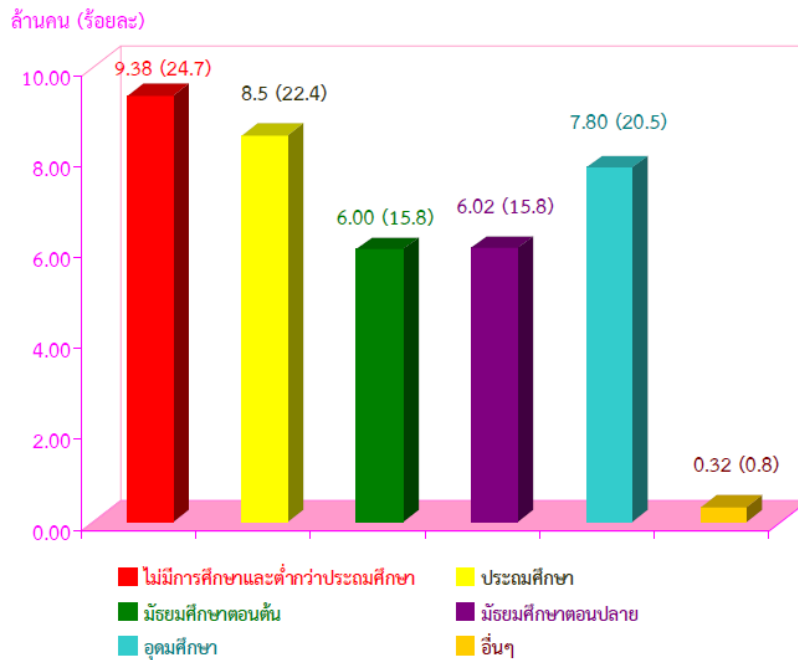


ภาพที่ ๓.๑๒ จำนวนและร้อยละของพนักงาน จำแนกตามอาชีพ ปี ๒๕๕๘

ที่มา : สำนักงานสถิติแห่งชาติ พ.ศ.๒๕๕๘

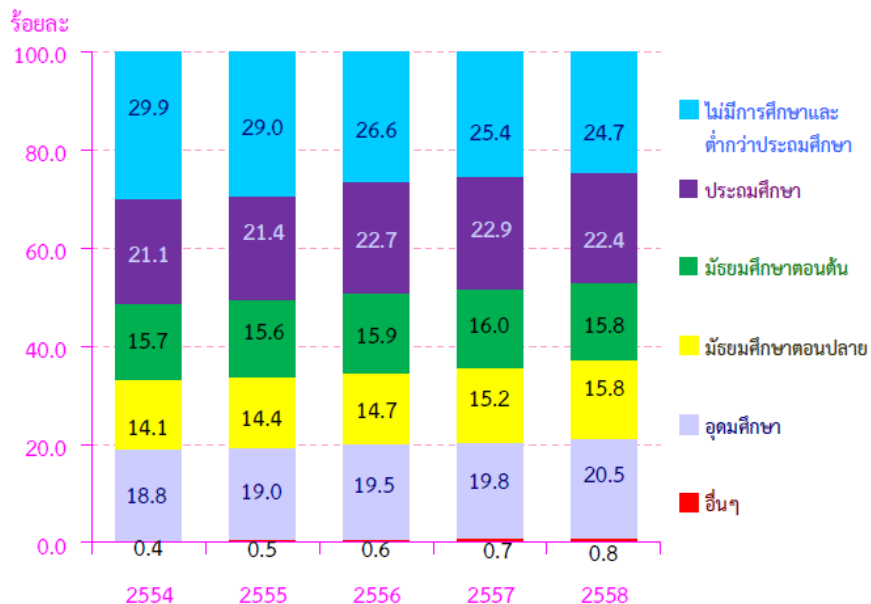
๓.๒.๕ ระดับการศึกษาที่สำเร็จ

เมื่อพิจารณาผู้มีงานทำตามระดับการศึกษาที่สำเร็จ พบว่า เป็นผู้ที่ไม่มีการศึกษาและต่ำกว่า ประถมศึกษา ๙.๓๘ ล้านคน หรือคิดเป็นร้อยละ ๒๔.๗ ระดับประถมศึกษา ๘.๕๐ ล้านคน หรือคิดเป็นร้อยละ ๒๒.๔ ระดับอุดมศึกษา ๗.๘๐ ล้านคน หรือคิดเป็นร้อยละ ๒๐.๕ ระดับมัธยมศึกษาตอนปลาย ๖.๐๒ ล้านคน หรือคิดเป็นร้อยละ ๑๕.๘ และระดับมัธยมศึกษาตอนต้น ๖.๐๐ ล้านคน หรือคิดเป็นร้อยละ ๑๕.๘ ที่เหลือกระจายอยู่ในการศึกษาอื่น ๆ



ภาพที่ ๓.๑๓ จำนวนและร้อยละของผู้ทำงาน จำแนกตามระดับการศึกษาที่สำเร็จปี ๒๕๕๘
ที่มา : สำนักงานสถิติแห่งชาติ พ.ศ.๒๕๕๘

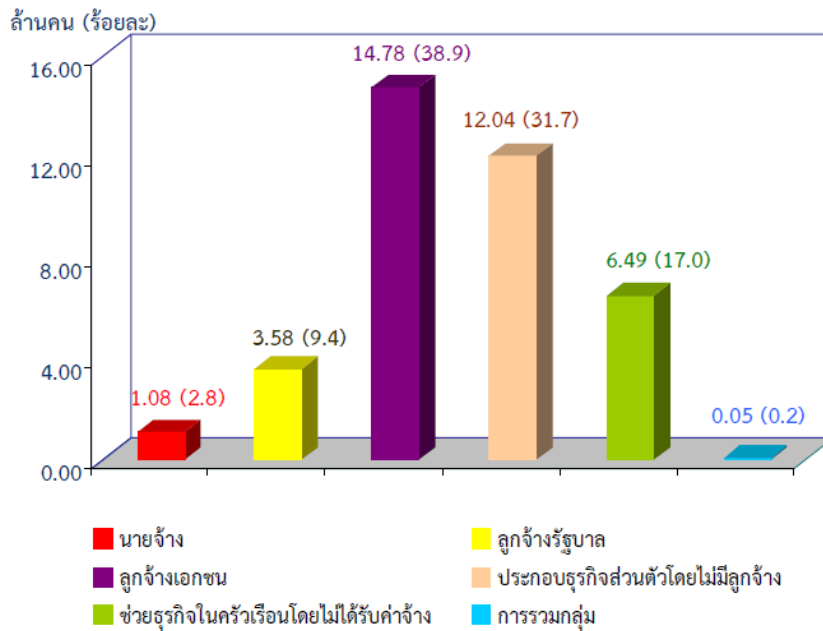
จากความเปลี่ยนแปลงในรอบ ๕ ปีที่ผ่านมา ผู้มีงานทำส่วนใหญ่เป็นผู้ไม่มีการศึกษาและต่ำกว่าประถมศึกษา ซึ่งจากการเปรียบเทียบ พบว่าผู้มีงานทำที่ไม่มีการศึกษาและต่ำกว่าประถมศึกษามีแนวโน้มลดลงทุกปี ในขณะที่ผู้มีงานทำที่สำเร็จการศึกษาระดับมัธยมศึกษาและระดับอุดมศึกษามีแนวโน้มเพิ่มขึ้น



ภาพที่ ๓.๑๔ เปรียบเทียบร้อยละของผู้มีงานทำ จำแนกตามระดับการศึกษาที่สำเร็จปี ๒๕๕๔ - ๒๕๕๘
ที่มา : สำนักงานสถิติแห่งชาติ พ.ศ.๒๕๕๘

๓.๒.๖ สถานภาพการทำงาน

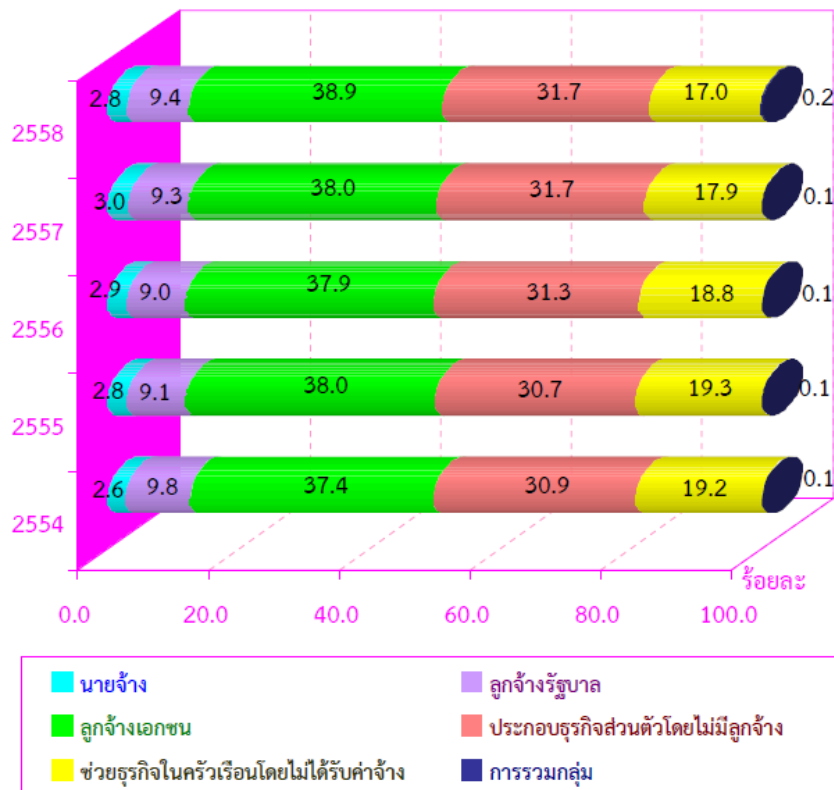
ผู้ทำงานมีสถานภาพการทำงานเป็นลูกจ้าง ๑๘.๓๖ ล้านคน (ลูกจ้างรัฐบาล ๓.๕๘ ล้านคน และลูกจ้างเอกชน ๑๔.๗๘ ล้านคน) หรือคิดเป็นร้อยละ ๔๘.๓ ประกอบธุรกิจส่วนตัวโดยไม่มีลูกจ้าง ๑๒.๐๔ ล้านคน หรือคิดเป็นร้อยละ ๓๑.๗ และช่วยธุรกิจในครัวเรือนโดยไม่ได้รับค่าจ้างประมาณ ๖.๔๙ ล้านคน หรือคิดเป็นร้อยละ ๑๗.๐ เป็นนายจ้าง ๑.๐๘ ล้านคน หรือคิดเป็นร้อยละ ๒.๘ และการรวมกลุ่ม ๕ หมื่นคน หรือคิดเป็นร้อยละ ๐.๒



ภาพที่ ๓.๑๕ จำนวนและร้อยละของผู้ทำงาน จำแนกตามสถานภาพการทำงานปี ๒๕๕๘

ที่มา : สำนักงานสถิติแห่งชาติ พ.ศ.๒๕๕๘

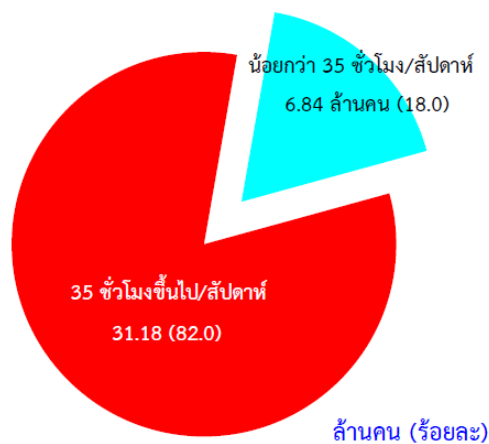
เมื่อพิจารณาในช่วง ๕ ปีที่ผ่านมา ผู้ทำงานที่เป็นลูกจ้างรัฐบาลและผู้ประกอบธุรกิจส่วนตัวโดยไม่มีลูกจ้างลดลงเรื่อย ๆ จนถึงปี ๒๕๕๖ และกลับมาเพิ่มขึ้นตั้งแต่ปี ๒๕๕๗ - ๒๕๕๘ ขณะที่ลูกจ้างเอกชนและผู้ช่วยธุรกิจ
ในครัวเรือนโดยไม่ได้รับค่าจ้างมีแนวโน้มเพิ่มขึ้นจนถึงปัจจุบัน ส่วนนายจ้าง ตั้งแต่ปี ๒๕๕๔ - ๒๕๕๗ มีแนวโน้มเพิ่มขึ้น และกลับมาลดลงในปี ๒๕๕๘ สำหรับการรวมกลุ่มมีแนวโน้มค่อนข้างคงที่ประมาณร้อยละ ๐.๑ - ๐.๒



ภาพที่ ๓.๑๖ เปรียบเทียบร้อยละของพนักงาน จำแนกตามสถานภาพการทำงานปี ๒๕๕๔ - ๒๕๕๘
ที่มา : สำนักงานสถิติแห่งชาติ พ.ศ.๒๕๕๘

๓.๒.๗ ชั่วโมงการทำงาน

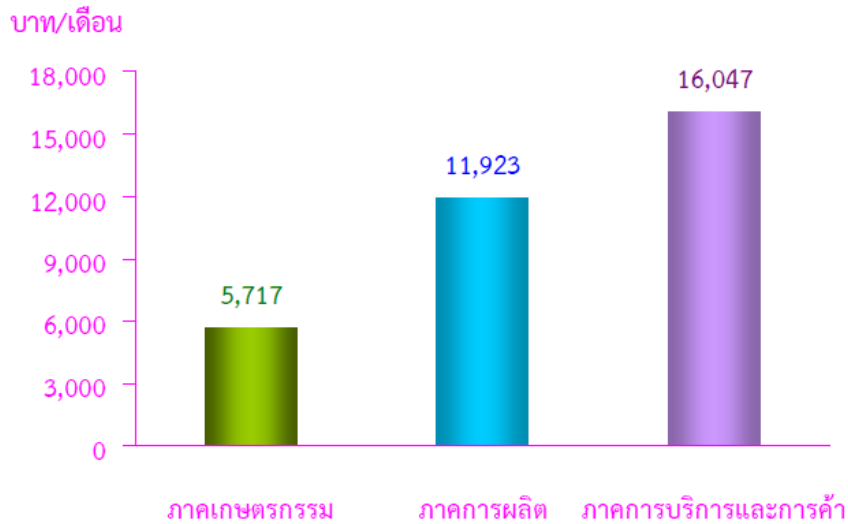
ผลการสำรวจ พบว่า ส่วนใหญ่ทำงาน ๓๕ ชั่วโมงขึ้นไปต่อสัปดาห์ ซึ่งถือว่าเป็นผู้ทำงานเต็มที่ในเรื่อง ชั่วโมงการทำงานมีจำนวน ๓๑.๑๘ ล้านคน หรือคิดเป็นร้อยละ ๘๒.๐ ส่วนผู้ที่ทำงานน้อยกว่า ๓๕ ชั่วโมงต่อสัปดาห์ ๖.๘๔ ล้านคน หรือคิดเป็นร้อยละ ๑๘.๐



ภาพที่ ๓.๑๗ จำนวนและร้อยละของพนักงาน จำแนกตามชั่วโมงการทำงานต่อสัปดาห์ปี ๒๕๕๘
ที่มา : สำนักงานสถิติแห่งชาติ พ.ศ.๒๕๕๘

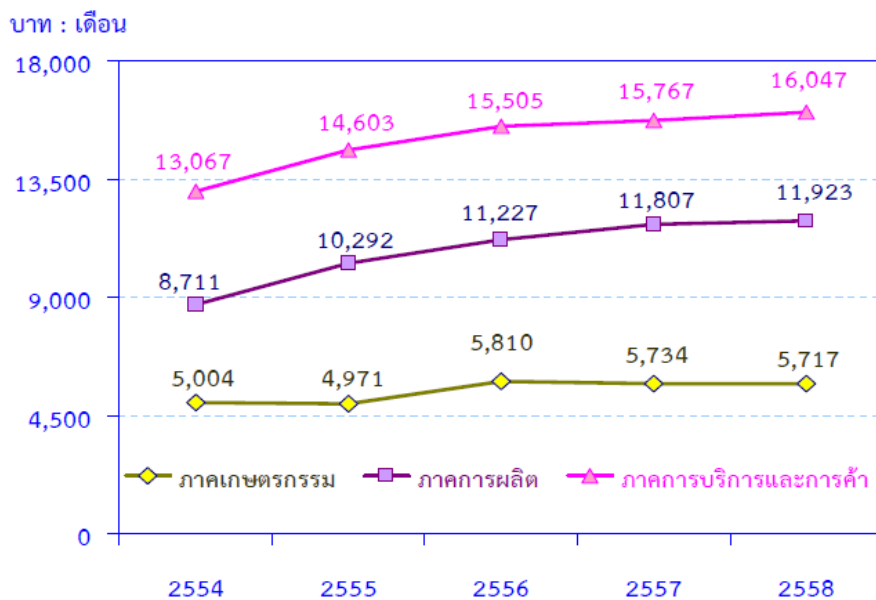
๓.๒.๘ ค่าจ้างเฉลี่ย

ในปี ๒๕๕๘ พบว่า ลูกจ้างได้รับค่าจ้างโดยเฉลี่ย ๑๓,๔๘๗ บาทต่อเดือนโดยลูกจ้างที่อยู่ใน ภาค การบริการและการค้า จะได้รับค่าตอบแทนมากที่สุด ๑๖,๐๔๗ บาทต่อเดือน รองลงมาเป็นภาคการผลิต ๑๑,๙๒๓ บาทต่อเดือน ส่วนลูกจ้างภาคเกษตรกรรม จะได้รับค่าตอบแทนน้อยที่สุด ๕,๗๑๗ บาทต่อเดือน



ภาพที่ ๓.๑๘ ค่าจ้างเฉลี่ยของลูกจ้าง จำแนกตามลักษณะทางเศรษฐกิจที่สำคัญปี ๒๕๕๘
ที่มา : สำนักงานสถิติแห่งชาติ พ.ศ.๒๕๕๘

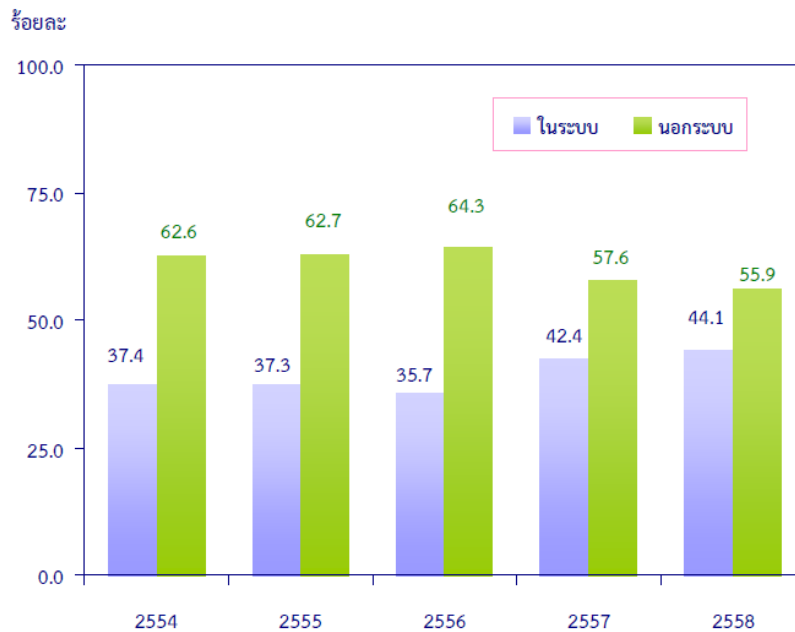
เมื่อเปรียบเทียบค่าจ้างเฉลี่ยของลูกจ้างในช่วง ๕ ปีที่ผ่านมา พบว่าภาคการผลิตและภาคการบริการ และการค้ามีแนวโน้มเพิ่มขึ้น ในขณะที่ ภาคเกษตรกรรมมีแนวโน้มเพิ่มขึ้นจนถึงปี๕๕๗ และลดลงในปี๕๕๘



ภาพที่๓.๑๙ เปรียบเทียบค่าจ้างเฉลี่ยของลูกจ้าง จำแนกตามลักษณะทางเศรษฐกิจที่สำคัญ ปี ๒๕๕๔-๒๕๕๘
ที่มา : สำนักงานสถิติแห่งชาติ พ.ศ.๒๕๕๘

๓.๒.๙ แรงงานนอกระบบ

การทำงานของแรงงานนอกระบบ ในปี ๒๕๕๘ ซึ่งเป็นการสำรวจในไตรมาส ๓) พบว่า จากจำนวน ผู้มีงานทำทั้งสิ้น ๓๘.๓๓ ล้านคน เป็นผู้ทำงานนอกระบบ ๒๒.๔๑ ล้านคน หรือคิดเป็นร้อยละ ๕๘.๙ ส่วนผู้ทำงานในระบบ ๑๖.๙๒ ล้านคน หรือคิดเป็นร้อยละ ๔๔.๑ เมื่อเปรียบเทียบแรงงานนอกระบบในช่วง ๕ ปีที่ผ่านมา พบว่า ผู้ทำงานที่เป็นแรงงานนอกระบบในปี ๒๕๕๔ - ๒๕๕๖ มีแนวโน้มเพิ่มขึ้น และตั้งแต่ปี ๒๕๕๗ - ๒๕๕๘ มีแนวโน้มลดลง ส่วนแรงงานในระบบจะมีแนวโน้มการเปลี่ยนแปลงไปในทิศทางเดียวกันข้าม



ที่มา : การสำรวจแรงงานนอกระบบ พ.ศ. 2558 (สำรวจไตรมาส 3)

หมายเหตุ : แรงงานนอกระบบ หมายถึง ผู้มีงานทำที่ไม่ได้รับความคุ้มครอง หรือไม่มีหลักประกันทางสังคมจากการทำงาน

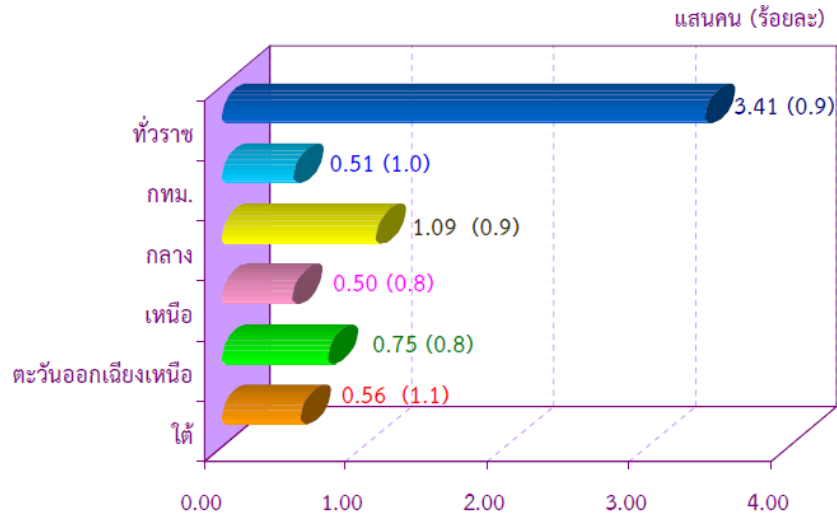
ภาพที่ ๓.๒๐ เปรียบเทียบร้อยละของแรงงานในระบบและนอกระบบ ปี ๒๕๕๔ - ๒๕๕๘

ที่มา : สำนักงานสถิติแห่งชาติ พ.ศ. ๒๕๕๘

๓.๓ ภาวะการทำงาน

๓.๓.๑ การว่างงานตามภาค

จากผลการสำรวจในปี ๒๕๕๘ มีจำนวนผู้ว่างงาน ๓.๔๑ แสนคน หรือคิดเป็นอัตราการว่างงานร้อยละ ๐.๙ หากพิจารณาเป็นรายภาค พบว่า ภาคกลางมีจำนวนผู้ว่างงาน ๑.๐๙ แสนคน หรือคิดเป็นอัตราการว่างงานร้อยละ ๐.๙ ภาคตะวันออกเฉียงเหนือ ๗.๕ หมื่นคน หรืออัตราการว่างงานร้อยละ ๐.๘ ภาคใต้ ๕.๖ หมื่นคนหรืออัตราการว่างงาน ร้อยละ ๑.๑ กรุงเทพมหานคร ๕.๑ หมื่นคน หรืออัตราการว่างงานร้อยละ ๑.๐ และภาคเหนือมีน้อยที่สุด ๕.๐ หมื่นคน หรืออัตราการว่างงานร้อยละ ๐.๘



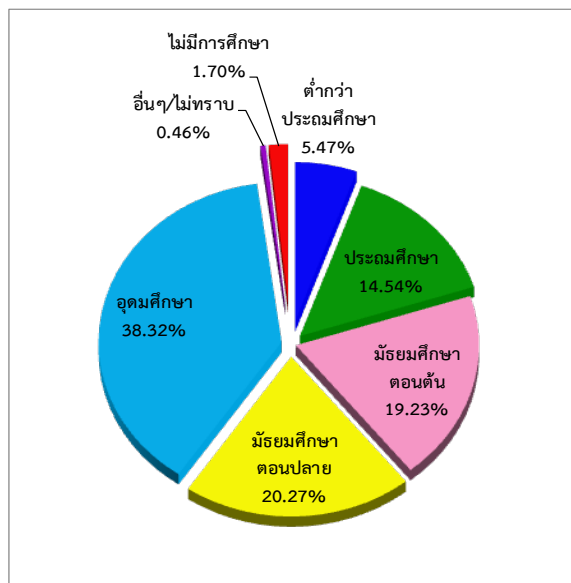
หมายเหตุ : อัตราการว่างงาน = $\frac{\text{จำนวนผู้ว่างงาน}}{\text{ผู้อยู่ในกำลังแรงงาน}} \times 100$

ภาพที่ ๓.๒ จำนวนผู้ว่างงานและอัตราการว่างงาน จำแนกตามภาคปี ๒๕๕๘

ที่มา : สำนักงานสถิติแห่งชาติ พ.ศ.๒๕๕๘

๓.๓.๒ การว่างงานตามระดับการศึกษา

เมื่อพิจารณาระดับอัตราการว่างงานร้อยละ ๐.๘๘ นั้น ระดับการศึกษาที่มีการว่างงานสูงสุด คือ ระดับอุดมศึกษา คิดเป็นร้อยละ ๓๘.๓๒ ของผู้ว่างงานทั้งหมด รองลงมา ได้แก่ ระดับมัธยมศึกษาตอนปลาย ร้อยละ ๒๐.๒๗ มัธยมศึกษาตอนต้นร้อยละ ๑๙.๒๓ ประถมศึกษาร้อยละ ๑๔.๕๔ ต่ำกว่าประถมศึกษา ร้อยละ ๕.๔๗ ไม่มีการศึกษาร้อยละ ๑.๗๐ และอื่นๆ/ไม่ทราบร้อยละ ๐.๔๖

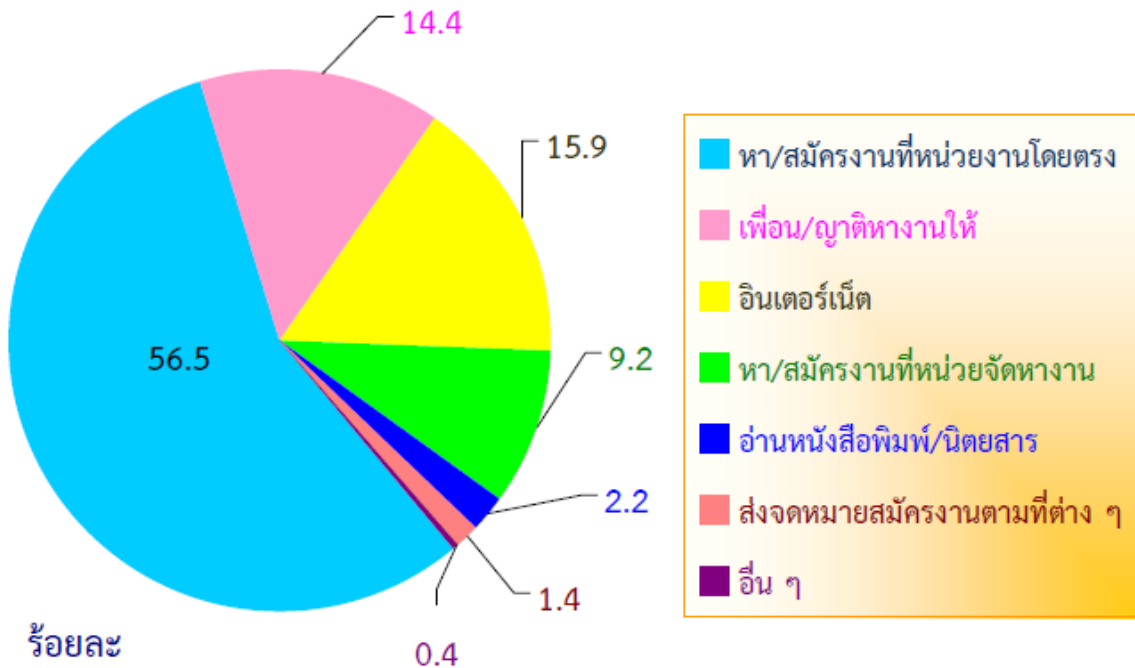


ภาพที่ ๓.๒๒ การว่างงานจำแนกตามระดับการศึกษา ปี ๒๕๕๘

ที่มา: สำนักงานสถิติแห่งชาติ(ประมวลข้อมูลโดยศูนย์ข้อมูลเศรษฐกิจการแรงงาน สำนักเศรษฐกิจการแรงงาน)

๓.๓.๓ วิธีการหางานทำหรือสมัครงานของผู้ว่างงาน

สำหรับวิธีการหางาน พบว่า ผู้ว่างงานจะใช้วิธีการหางานหรือสมัครงานที่หน่วยงานโดยตรงร้อยละ ๕๖.๕ รองลงมาเป็นสมัครงานทางอินเทอร์เน็ตร้อยละ ๑๕.๙ เพื่อนหรือญาติหางานให้ร้อยละ ๑๔.๔ สมัครงานที่หน่วยงานจัดหางานร้อยละ ๙.๒ อ่านหนังสือพิมพ์/นิตยสารร้อยละ ๒.๒ ส่งจดหมายสมัครงานตามที่ต่าง ๆ ร้อยละ ๑.๔ ตามลำดับ ส่วนที่เหลือกระจายอยู่ในการสมัครงานแบบอื่นๆ



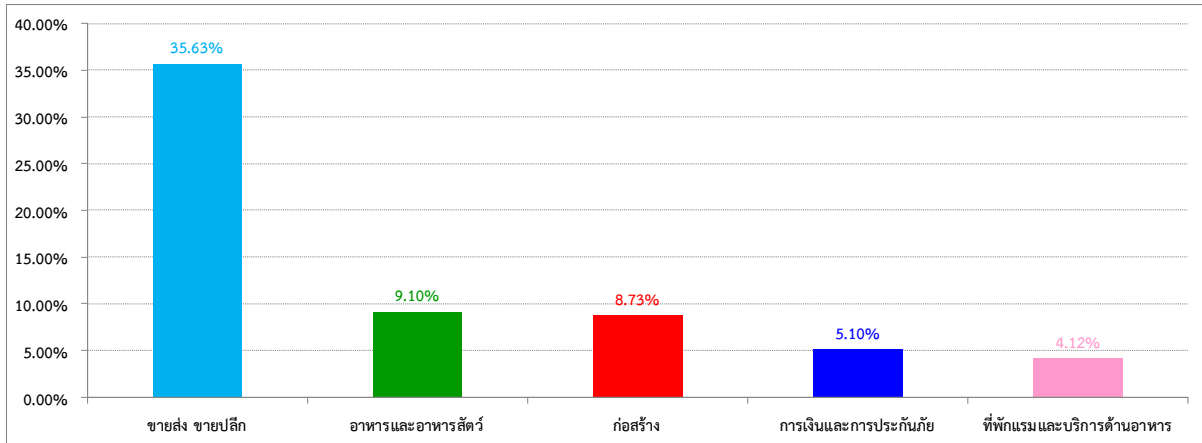
ภาพที่ ๓.๒๓ ร้อยละของผู้ว่างงานที่หางานทำ จำแนกตามวิธีการหางานหรือสมัครงาน ปี ๒๕๕๘
ที่มา : สำนักงานสถิติแห่งชาติ พ.ศ.๒๕๕๘

๓.๔ สถานการณ์แนวโน้มความต้องการและการขาดแคลนแรงงาน Demand & Supply)

สำนักงานปลัดกระทรวงแรงงานสำนักเศรษฐกิจการแรงงานได้ดำเนินการสำรวจความต้องการและการขาดแคลนแรงงานของสถานประกอบการ ปี พ.ศ.๒๕๕๘ โดยสำรวจข้อมูลจากสถานประกอบการใน ๒๙ ประเภทกิจการ จำนวน ๔๐,๓๘๗ ตัวอย่างทั่วประเทศ (สถานประกอบ กิจการที่มีรายชื่ออยู่ในระบบประกันสังคมทั่วประเทศ ยกเว้นสถานศึกษา หน่วยงานภาครัฐ และรัฐวิสาหกิจ) ผลสำรวจที่สำคัญมีดังนี้

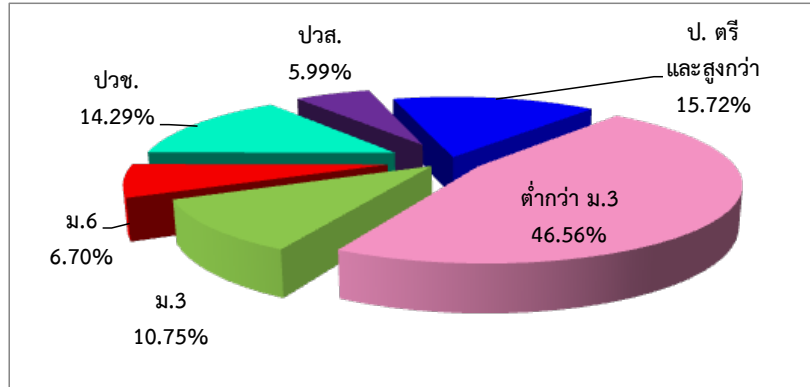
๓.๔.๑ ผลการสำรวจข้อมูลอุปสงค์แรงงานในเชิงปริมาณ

๑) สถานประกอบการมีความต้องการแรงงานรวมทั้งสิ้น ๒๗๓,๓๙๐ คน (สำรวจข้อมูล ระหว่าง เดือน มีนาคม - กรกฎาคม ๒๕๕๘) ประเภทกิจการที่มีความต้องการแรงงานมากที่สุดได้แก่กิจการขายส่ง ขายปลีก ซ่อมยานยนต์และจักรยายนต์ มีความต้องการแรงงานจำนวน ๙๗,๔๑๒ คน (ร้อยละ ๓๕.๖๓ ของความต้องการแรงงานทั้งหมด) รองลงมา คือ กิจการอาหารและอาหารสัตว์ จำนวน ๒๔,๘๗๔ คน (ร้อยละ ๙.๑๐) และกิจการก่อสร้าง จำนวน ๒๓,๘๖๖ คน (ร้อยละ ๘.๗๓)ตามลำดับ



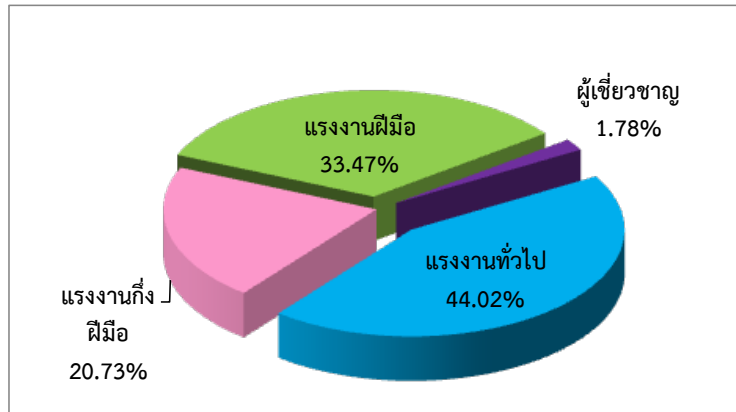
ภาพที่ ๓.๒๔ ประเภทกิจการที่มีความต้องการแรงงานมากที่สุด ๕ อันดับแรก
ที่มา: สำนักเศรษฐกิจการแรงงาน กลุ่มงานวิจัยและวางแผนกำลังแรงงาน

๒) ระดับการศึกษาที่สถานประกอบการมีความต้องการแรงงานมากที่สุด คือระดับต่ำกว่ามัธยมศึกษาตอนต้นมากที่สุด จำนวน ๑๒๗,๑๓๘ คน (ร้อยละ ๔๖.๕๑) รองลงมาได้แก่ ระดับปริญญาตรี จำนวน ๔๒,๙๒๘ คน (ร้อยละ ๑๕.๗๐) และระดับ ปวช. จำนวน ๓๙,๐๕๑ คน (ร้อยละ ๑๔.๒๘) ตามลำดับ ส่วนระดับการศึกษาที่มีความต้องการแรงงานน้อยที่สุดคือระดับการศึกษาสูงกว่าปริญญาตรี จำนวน ๒๗๑ คน (ร้อยละ ๐.๑๐)



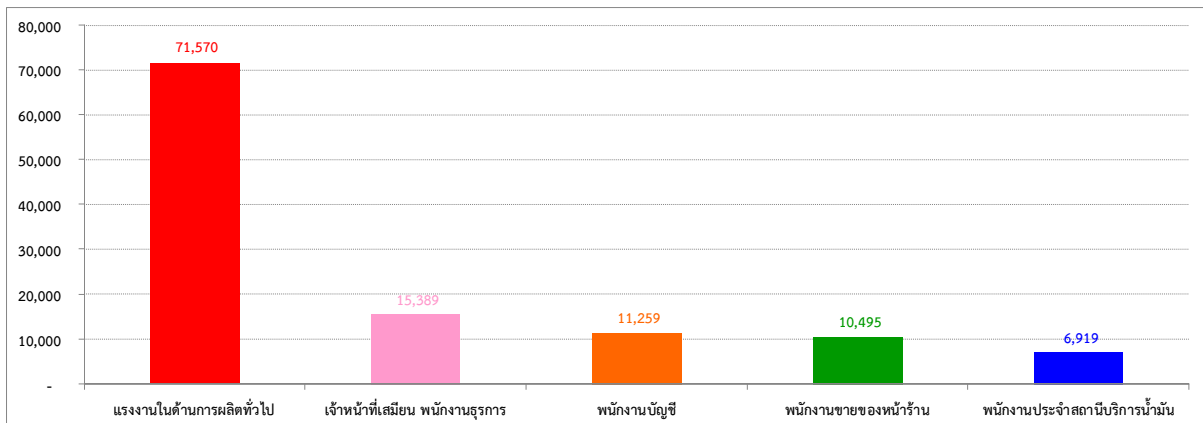
ภาพที่ ๓.๒๕ จำนวนแรงงานที่ต้องการจำแนกตามระดับการศึกษา
ที่มา: สำนักเศรษฐกิจการแรงงาน กลุ่มงานวิจัยและวางแผนกำลังแรงงาน

๓) ระดับทักษะฝีมือของแรงงานที่สถานประกอบการมีความต้องการมากที่สุด คือระดับไร้ฝีมือ จำนวน ๑๒๐,๓๕๘ คน (ร้อยละ ๔๔.๐๒) รองลงมาได้แก่ ระดับฝีมือ ๙๑,๔๙๘ คน (ร้อยละ ๓๓.๔๗) และระดับกึ่งฝีมือ ๕๖,๖๗๘ คน (ร้อยละ ๒๐.๗๓) ตามลำดับ



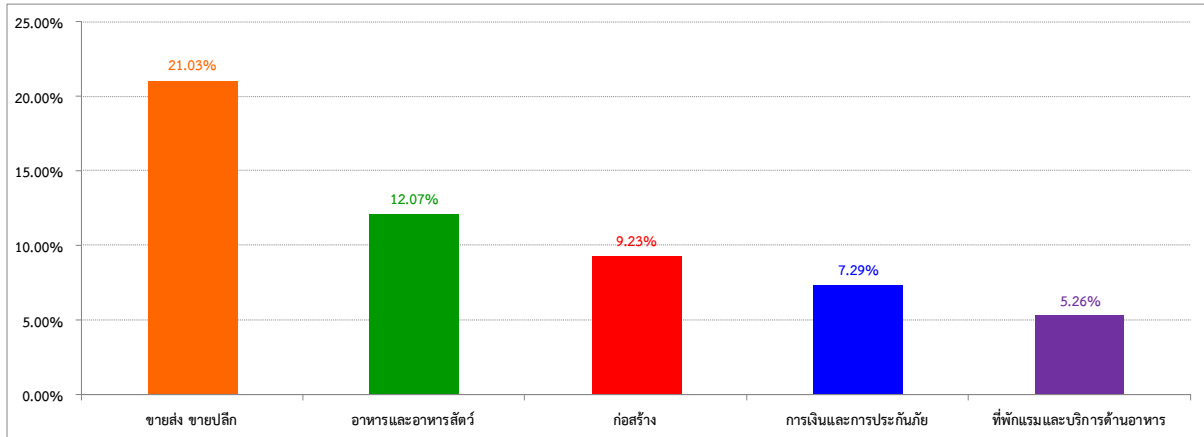
ภาพที่ ๓.๒๖ จำนวนแรงงานที่ต้องการจำแนกตามทักษะฝีมือ
ที่มา: สำนักเศรษฐกิจการแรงงาน กลุ่มงานวิจัยและวางแผนกำลังแรงงาน

๔) ตำแหน่งงานที่สถานประกอบการมีความต้องการแรงงานมากที่สุด คือ ตำแหน่งแรงงานในด้านการผลิตอื่น ๆ 71,570 ตำแหน่ง รองลงมาได้แก่ ตำแหน่งเจ้าหน้าที่เสมียน พนักงานทั่วไป พนักงานธุรการ 15,389 คน และตำแหน่งพนักงานบัญชี 11,259 คน ตามลำดับ



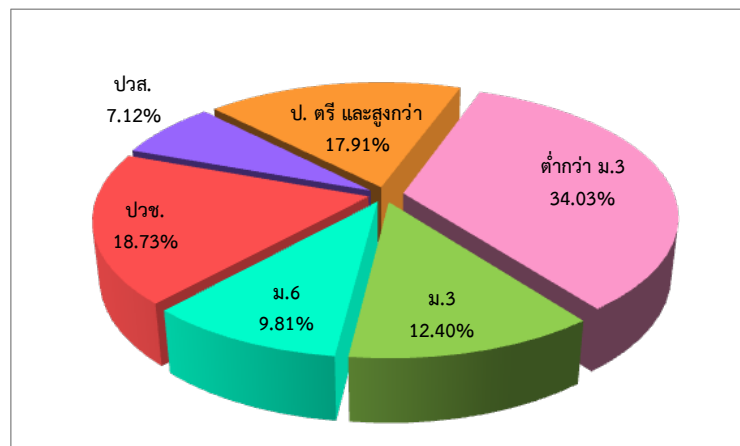
ภาพที่ ๓.๒๗ ตำแหน่งงานที่มีความต้องการมากที่สุด
ที่มา: สำนักเศรษฐกิจการแรงงาน กลุ่มงานวิจัยและวางแผนกำลังแรงงาน

๕) สถานประกอบการมีการขาดแคลนแรงงานทั้งสิ้น 1,148,955 คน ประเภทกิจการที่มีการขาดแคลนแรงงานมากที่สุด คือ กิจการขายส่ง ขายปลีก จำนวน 36,792 คน (ร้อยละ ๒๑.๐๓) รองลงมาได้แก่ กิจการอาหารและอาหารสัตว์ ๒๑,๑๒๗ คน (ร้อยละ ๑๘.๐๗) และกิจการก่อสร้าง ๑๖,๑๔๓ คน (ร้อยละ ๑.๒๓) ตามลำดับ



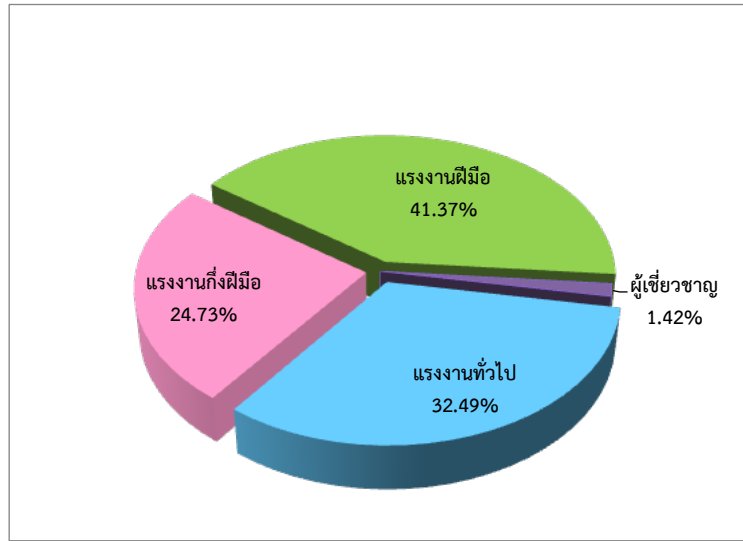
ภาพที่ ๓.๒๘ ประเภทกิจการที่ขาดแคลนแรงงานมากที่สุด
ที่มา : สำนักเศรษฐกิจการแรงงาน กลุ่มงานวิจัยและวางแผนกำลังแรงงาน

๖) ระดับการศึกษาที่มีการขาดแคลนแรงงานมากที่สุด คือระดับต่ำกว่ามัธยมศึกษาตอนต้น จำนวน ๕๙,๔๕๘ คน (ร้อยละ ๓๓.๙๘) รองลงมาได้แก่ระดับปวช. ๓๒,๓๒๗ คน (ร้อยละ ๑๘.๗๐) ระดับปริญญาตรี ๓๑,๒๙๓ คน (ร้อยละ ๑๗.๘๘) ตามลำดับ



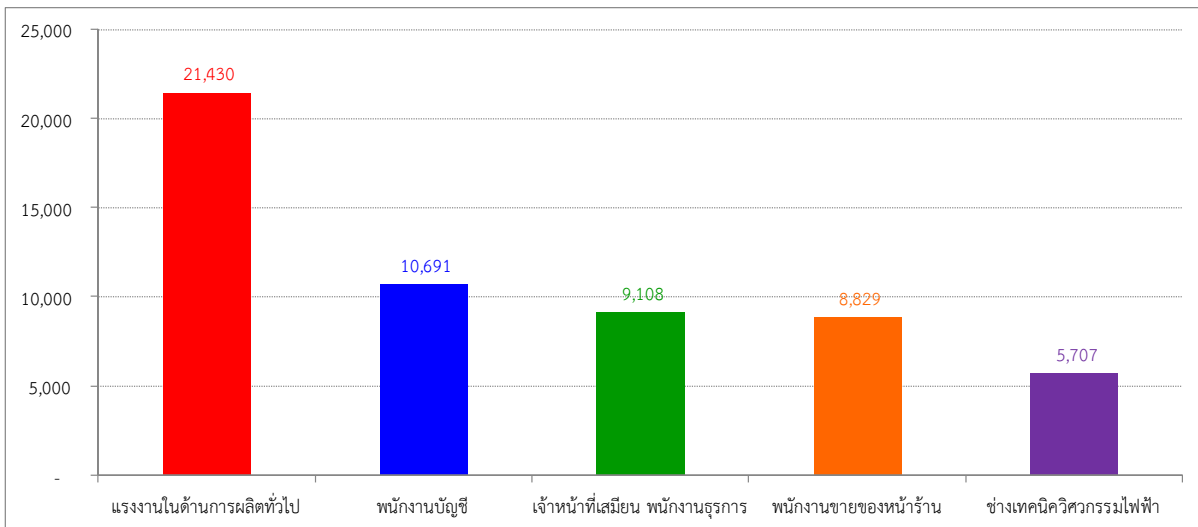
ภาพที่ ๓.๒๙ จำนวนแรงงานที่ขาดแคลนจำแนกตามระดับการศึกษา
ที่มา : สำนักเศรษฐกิจการแรงงาน กลุ่มงานวิจัยและวางแผนกำลังแรงงาน

๗) ระดับทักษะฝีมือแรงงานที่มีการขาดแคลนมากที่สุดคือแรงงานมีฝีมือ จำนวน ๓๒,๓๘๗ คน (ร้อยละ ๔๑.๓๓) รองลงมาได้แก่ แรงงานทั่วไป ๕๖,๘๔๓ คน (ร้อยละ ๓๒.๔๙) และแรงงานกึ่งฝีมือ ๔๓,๒๖๔ คน (ร้อยละ ๒๔.๗๓) ตามลำดับ



ภาพที่ ๓.๓๐ จำนวนแรงงานที่ขาดแคลนจำแนกตามระดับทักษะฝีมือ
ที่มา: สำนักเศรษฐกิจการแรงงาน กลุ่มงานวิจัยและวางแผนกำลังแรงงาน

๘) ตำแหน่งงานที่มีการขาดแคลนแรงงานมากที่สุด คือ ตำแหน่งแรงงานในด้านการผลิตทั่วไป จำนวน ๒๑,๔๓๐ คน รองลงมาได้แก่ ตำแหน่งพนักงานบัญชี ๑๐,๖๙๑ คน และตำแหน่งเจ้าหน้าที่เสมียน พนักงานธุรการ ๙,๑๐๘ คน ตามลำดับ



ภาพที่ ๓.๓๑ ตำแหน่งงานที่ขาดแคลนแรงงานมากที่สุด
ที่มา: สำนักเศรษฐกิจการแรงงาน กลุ่มงานวิจัยและวางแผนกำลังแรงงาน

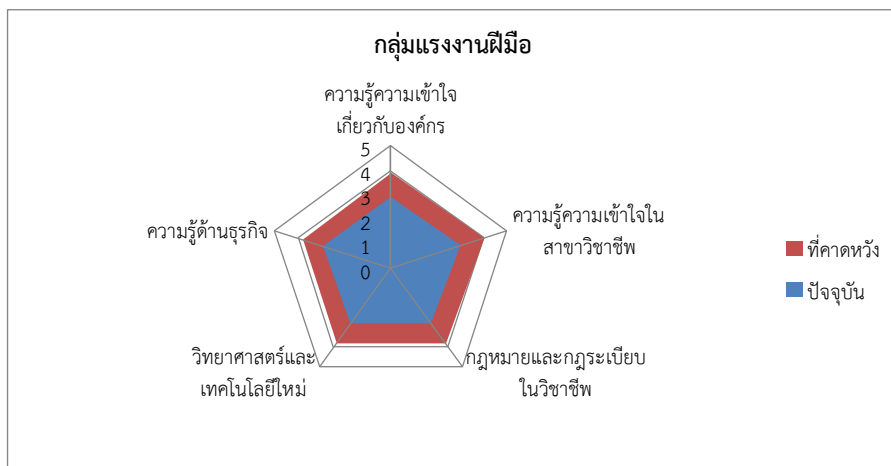
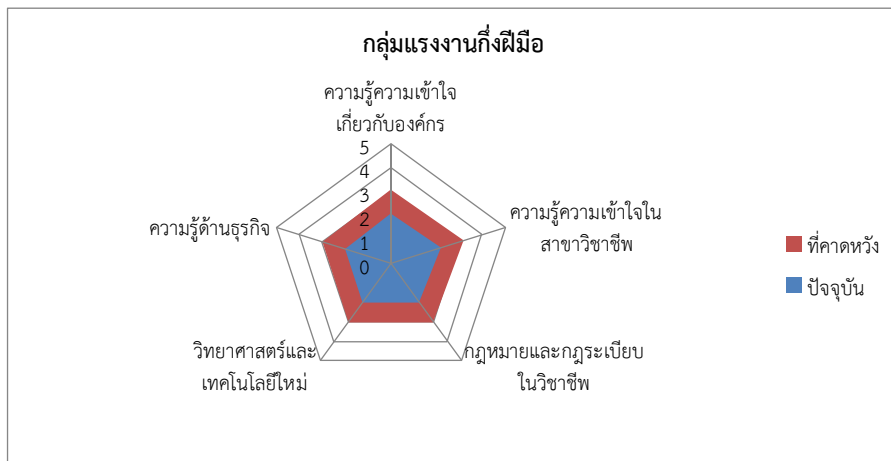
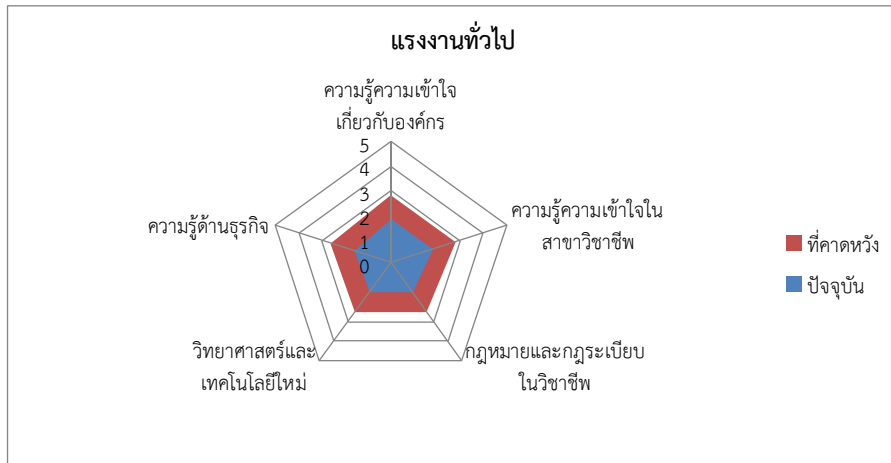
๓.๔.๒ ผลการสำรวจข้อมูลอุปสงค์แรงงานในเชิงคุณภาพ

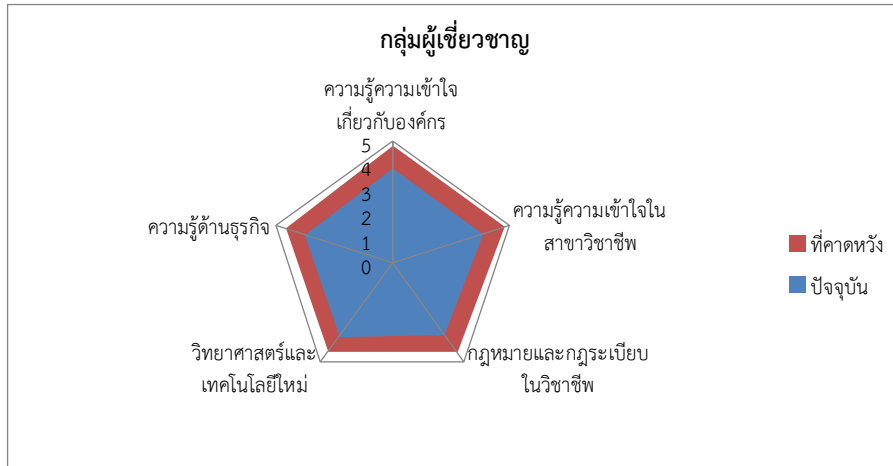
๑) ระดับความรู้ด้านต่างๆของแรงงาน

จากการสำรวจระดับความรู้ด้านต่างๆของแรงงานที่ผู้ประกอบการคาดหวัง ปี๒๕๕๘ ในกลุ่มแรงงาน ไร้ฝีมือ กลุ่มแรงงานกึ่งฝีมือ กลุ่มแรงงานมีฝีมือ และกลุ่มผู้เชี่ยวชาญ โดยแบ่งความรู้เป็น ๕ ด้าน ได้แก่ ความรู้ด้านกฎหมายและกฎระเบียบในวิชาชีพ ความรู้ด้านวิทยาศาสตร์และเทคโนโลยีสมัยใหม่ ความรู้ด้านธุรกิจ ความรู้ความเข้าใจเกี่ยวกับองค์กร ความรู้ความเข้าใจในสาขาวิชาชีพ ซึ่งคะแนนการประเมินมีตั้งแต่ ๑ คะแนน



ถึง ๕ คะแนน ผลการสำรวจพบว่า กลุ่มแรงงานไร้ฝีมือ และผู้เชี่ยวชาญ พบว่า แรงงานทั้ง ๒ กลุ่ม มีความรู้ใกล้เคียงกับความคาดหวังของผู้ประกอบการ โดยมีช่วงห่างของคะแนน หรือ GAP. น้อยกว่า ๑ คะแนน ส่วนกลุ่มแรงงานมีช่วงห่างของความรู้ในปัจจุบันกับความรู้ที่ผู้ประกอบการคาดหวังมากกว่า ๑ คะแนน ($GAP \geq 1.00$) คือ กลุ่มแรงงานกึ่งฝีมือ โดยมีช่วงห่างของความรู้ในด้านกฎหมายและกฎระเบียบในวิชาชีพ ความรู้ด้านวิทยาศาสตร์และเทคโนโลยีสมัยใหม่และความรู้ด้านธุรกิจมากกว่า ๑ คะแนน ($GAP \geq 1.00$) และ กลุ่มแรงงานฝีมือมีช่วงห่างของความรู้ด้านกฎหมายและกฎระเบียบในวิชาชีพมากกว่า ๑ คะแนน ($GAP \geq 1.00$)

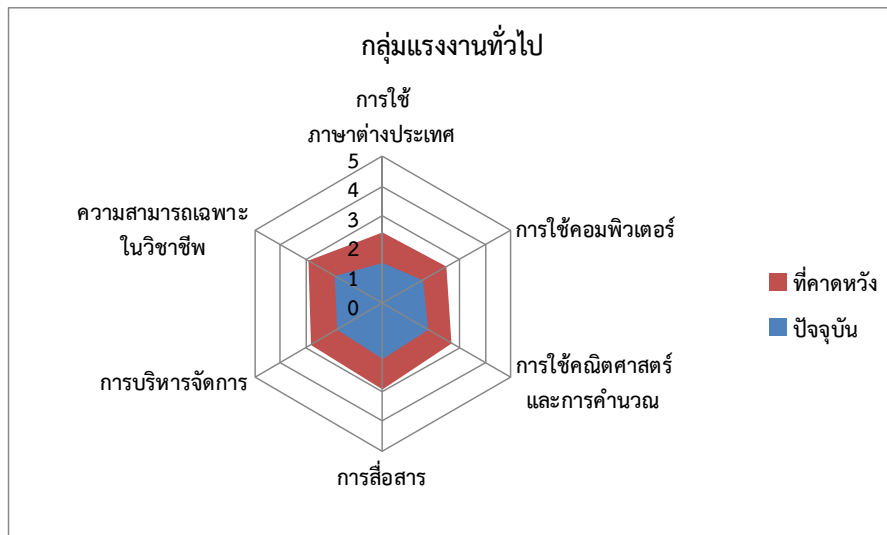


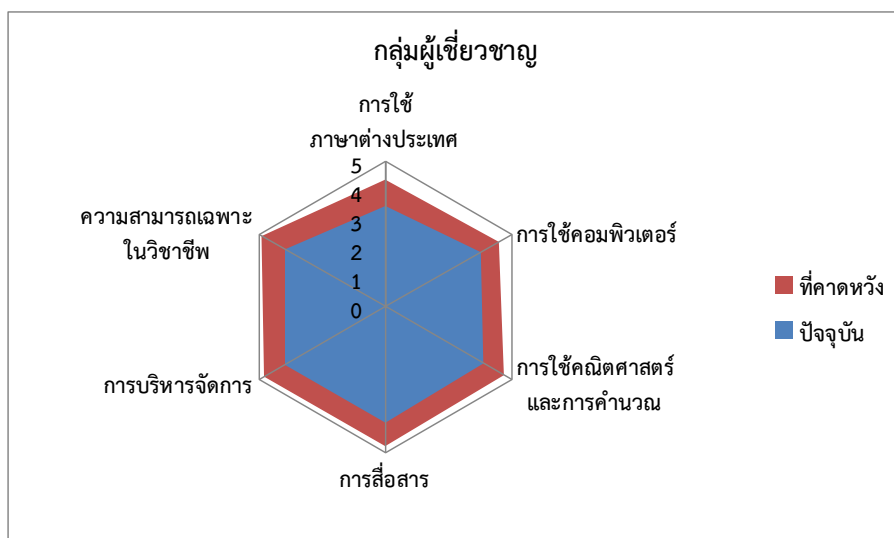
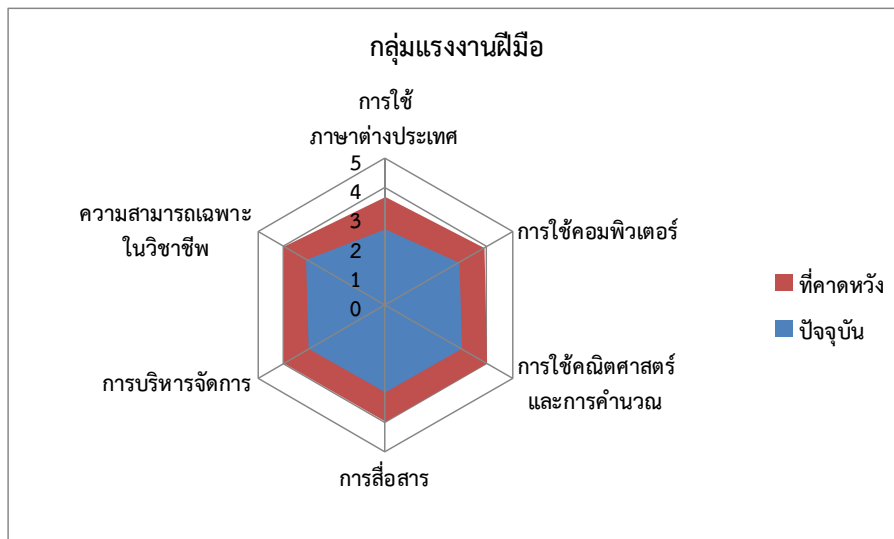
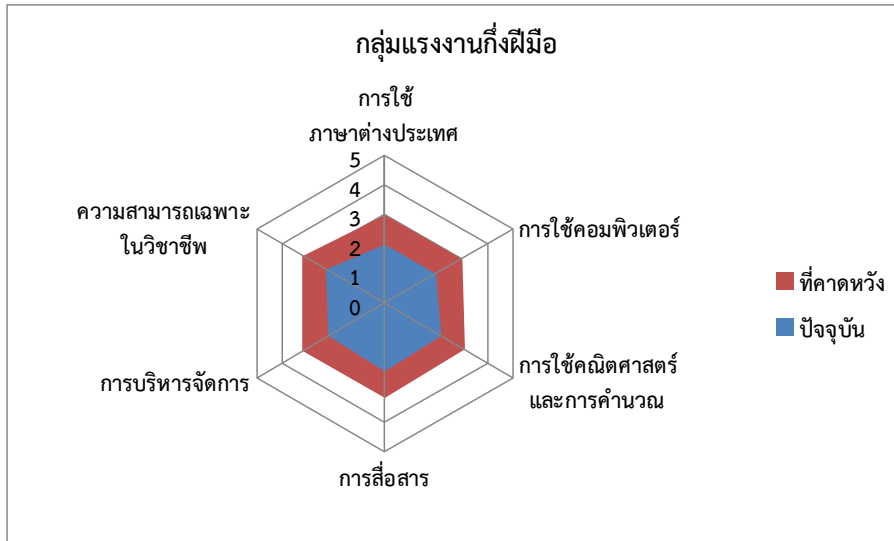


ภาพที่ ๓.๓๒ ความรู้ของแรงงานในปัจจุบันและที่ผู้ประกอบการคาดหวัง
ที่มา: สำนักเศรษฐกิจการแรงงาน กลุ่มงานวิจัยและวางแผนกำลังแรงงาน

๒) ระดับทักษะด้านต่างๆ ของแรงงาน

ผลการสำรวจเกี่ยวกับระดับทักษะด้านต่างๆ ของแรงงานในสถานประกอบการ พบว่ากลุ่มแรงงาน กึ่งฝีมือ และแรงงานมีฝีมือ มีช่วงห่างของทักษะการใช้ภาษาต่างประเทศในปัจจุบันกับระดับทักษะที่ผู้ประกอบการคาดหวังมากกว่า ๑ คะแนน ($GAP \geq 1.00$) ส่วนทักษะด้านอื่นๆ แรงงานมีทักษะใกล้เคียงกับความคาดหวังของผู้ประกอบการซึ่งมีช่วงห่างระหว่างทักษะในปัจจุบันกับความคาดหวังของผู้ประกอบการน้อยกว่า ๑ คะแนน

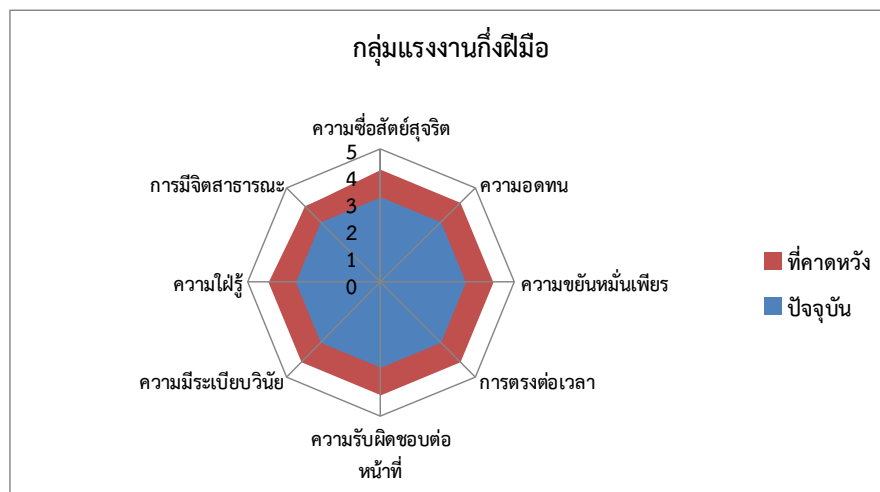
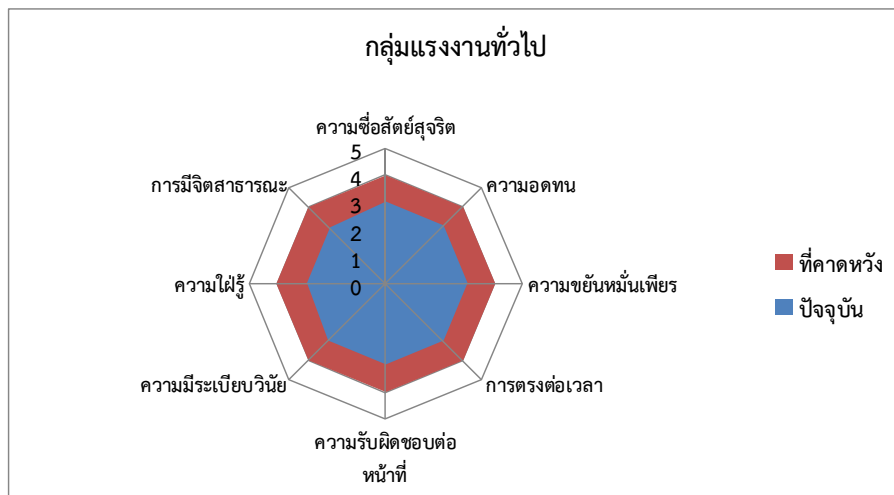


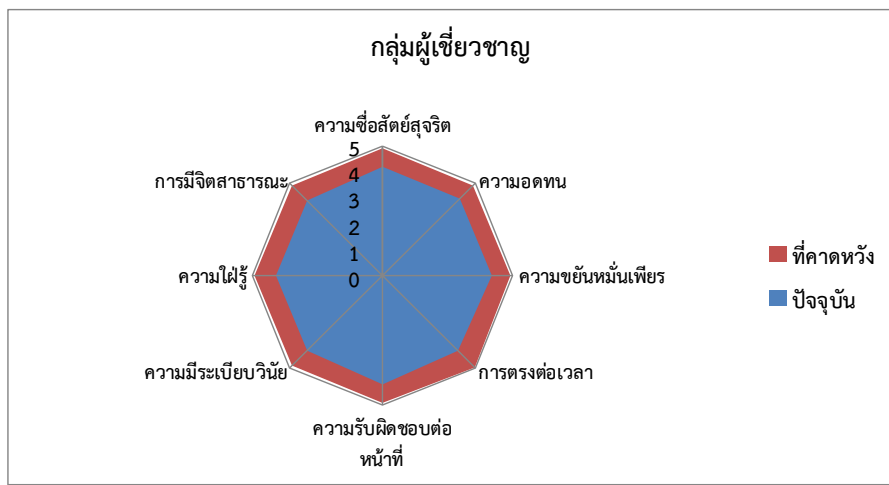
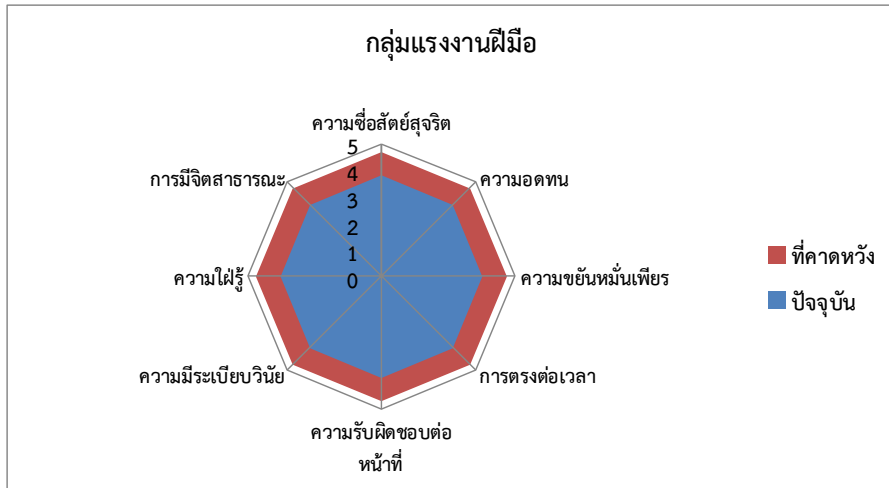


ภาพที่ ๓.๓๓ ทักษะของแรงงานในปัจจุบันและที่ผู้ประกอบการคาดหวัง
ที่มา: สำนักเศรษฐกิจการแรงงาน กลุ่มงานวิจัยและวางแผนกำลังแรงงาน

๓)ระดับคุณลักษณะด้านต่างๆของแรงงาน

ผลการสำรวจเกี่ยวกับระดับคุณลักษณะด้านต่างๆ ของผู้ทำงานในสถานประกอบการ พบว่ากลุ่มแรงงานไร้ฝีมือ มีคุณลักษณะของแรงงานด้านการตรงต่อเวลา ความรับผิดชอบต่อนหน้าที่ ความมีระเบียบวินัย ความใฝ่เรียนรู้และการมีจิตสาธารณะต่ำกว่าความคาดหวังของผู้ประกอบการกลุ่มแรงงานกึ่งฝีมือ มีคุณลักษณะของแรงงาน ด้านการตรงต่อเวลา ความมีระเบียบวินัย และความใฝ่เรียนรู้ ต่ำกว่าความคาดหวังของผู้ประกอบการ และแรงงานกลุ่มฝีมือและผู้เชี่ยวชาญ มีคุณลักษณะในด้านต่างๆใกล้เคียงความคาดหวังของผู้ประกอบการ





ภาพที่ ๓.๓๔ คุณลักษณะของแรงงานในปัจจุบันและที่ผู้ประกอบการคาดหวัง
ที่มา: สำนักเศรษฐกิจการแรงงาน กลุ่มงานวิจัยและวางแผนกำลังแรงงาน

๓.๔.๓ การคาดประมาณแนวโน้มความต้องการแรงงานปี พ.ศ. ๒๕๕๙ - ๒๕๖๓

๑) จากการคาดประมาณแนวโน้มความต้องการแรงงานโดยรวมหรือการจ้างงานทั่วราชอาณาจักร ในช่วงปี ๒๕๕๙ - ๒๕๖๓ พบว่า ความต้องการแรงงานโดยรวมหรือการจ้างงานรวม มีอัตราการขยายตัวเฉลี่ยร้อยละ ๐.๒๐ ต่อปี โดยภาคบริการมีอัตราการขยายตัวเฉลี่ยเพิ่มขึ้นมากที่สุด ร้อยละ ๐.๒๘ ต่อปี รองลงมา ได้แก่ ภาคเกษตรกรรม มีอัตราการขยายตัวเฉลี่ยเพิ่มขึ้น ร้อยละ ๐.๒๗ ต่อปี และภาคอุตสาหกรรมมีอัตราการขยายตัวเฉลี่ยเพิ่มร้อยละ ๐.๑๗ ต่อปี ตามลำดับ

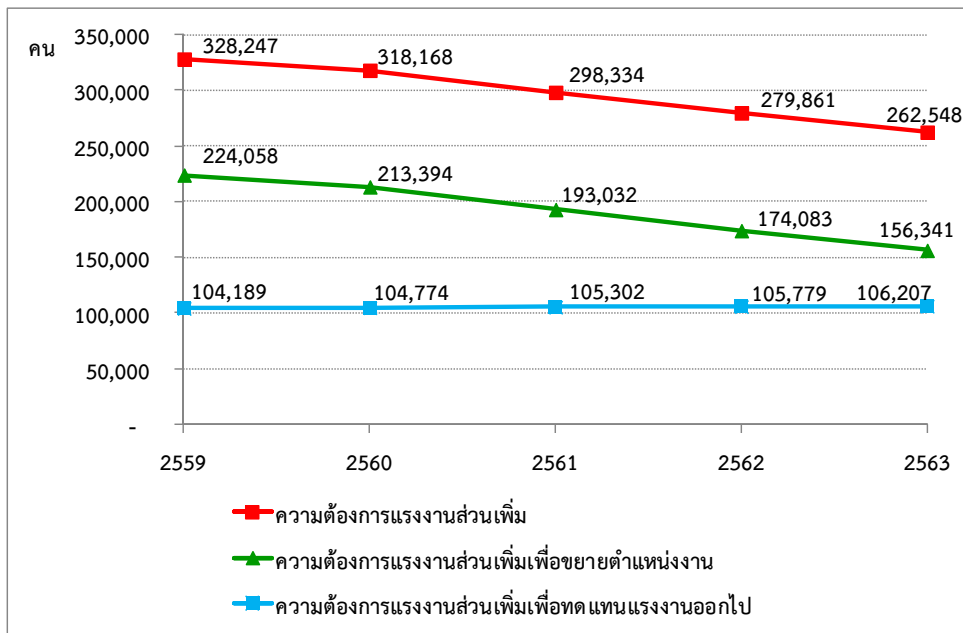
๒) ประเภทกิจการที่มีอัตราการขยายตัวของความต้องการแรงงานคนเฉลี่ยเพิ่มขึ้นมากที่สุดคือ กิจการการทำเหมืองแร่และเหมืองหิน มีอัตราการขยายตัวเฉลี่ยเพิ่มขึ้น ร้อยละ ๑.๓๐ ต่อปี รองลงมาได้แก่ กิจการยานยนต์และชิ้นส่วน มีอัตราการขยายตัวเฉลี่ยเพิ่มขึ้น ร้อยละ ๑.๐๖ ต่อปี และกิจการการผลิตเสื้อผ้าเครื่องแต่งกาย มีอัตราการขยายตัวเฉลี่ยเพิ่มขึ้น ร้อยละ ๐.๙๐ ต่อปี ตามลำดับ

๓) ระดับการศึกษาที่มีอัตราการขยายตัวของความต้องการแรงงานเฉลี่ยเพิ่มขึ้นมากที่สุดคือ ระดับประถมศึกษาหรือต่ำกว่าโดยมีอัตราการขยายตัวเฉลี่ยเพิ่มขึ้น ร้อยละ ๐.๓๓ ต่อปี รองลงมาได้แก่ ระดับปวช. มีอัตราการขยายตัวเฉลี่ยร้อยละ ๐.๒๓ ต่อปี และระดับมัธยมศึกษาตอนต้น มีอัตราการขยายตัวเฉลี่ยเพิ่มขึ้น ร้อยละ ๐.๐๘ ต่อปี ตามลำดับ



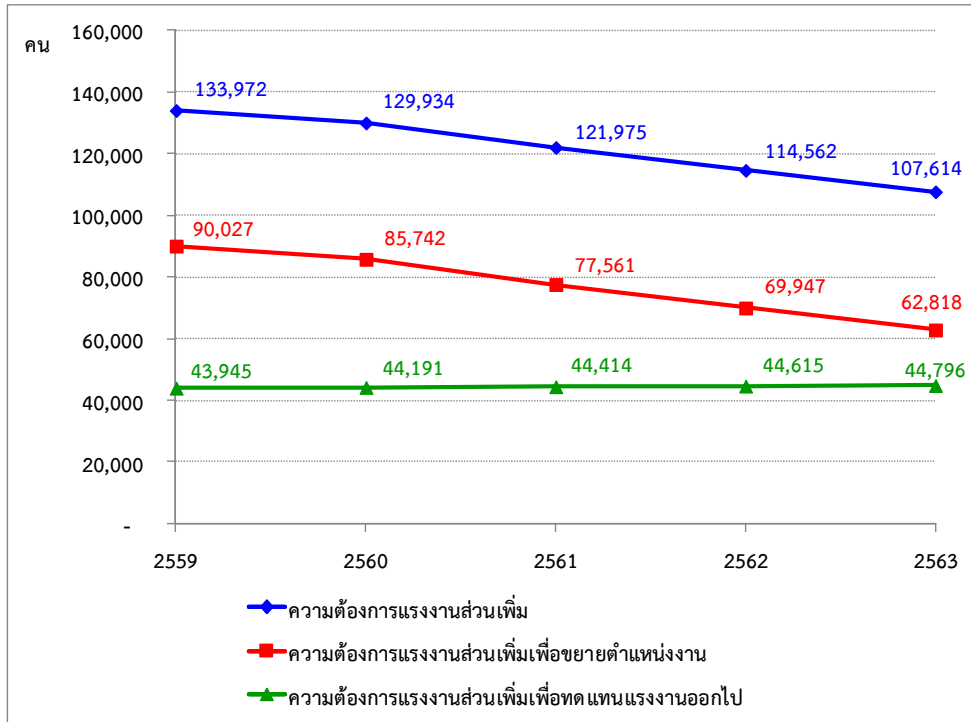
๔) อาชีพที่มีอัตราการขยายตัวของความต้องการแรงงานเฉลี่ยเพิ่มขึ้นมากที่สุดคืออาชีพพนักงานบริการและพนักงานในร้านค้าและตลาด โดยมีอัตราการขยายตัวเฉลี่ยเพิ่มขึ้นร้อยละ ๐.๗๔ ต่อปีรองลงมาได้แก่ อาชีพผู้ปฏิบัติงานด้านความสามารถทางฝีมือและธุรกิจการค้าที่เกี่ยวข้อง มีอัตราการขยายตัวเฉลี่ยเพิ่มขึ้นร้อยละ ๐.๖๐ ต่อปี และอาชีพผู้ประกอบการวิชาชีพด้านต่างๆ มีอัตราการขยายตัวเฉลี่ยเพิ่มขึ้นร้อยละ ๐.๔๔ ต่อปี ตามลำดับ

๕) การคาดประมาณความต้องการแรงงาน ส่วนเพิ่มรวม ในช่วงปี ๒๕๕๙ - ๒๕๖๓ พบว่า ประเทศไทยมีความต้องการแรงงานส่วนเพิ่มเฉลี่ย ๒๙๗,๔๓๒ คนต่อปี โดยเป็นความต้องการแรงงานส่วนเพิ่มเพื่อขยายตำแหน่งงาน ๑๙๒,๑๘๑ คนต่อปี และเป็นความต้องการแรงงานส่วนเพิ่มเพื่อทดแทนแรงงานที่ออกไป (ตำแหน่งงานเก่า) ๑๐๕,๒๕๑ คนต่อปี



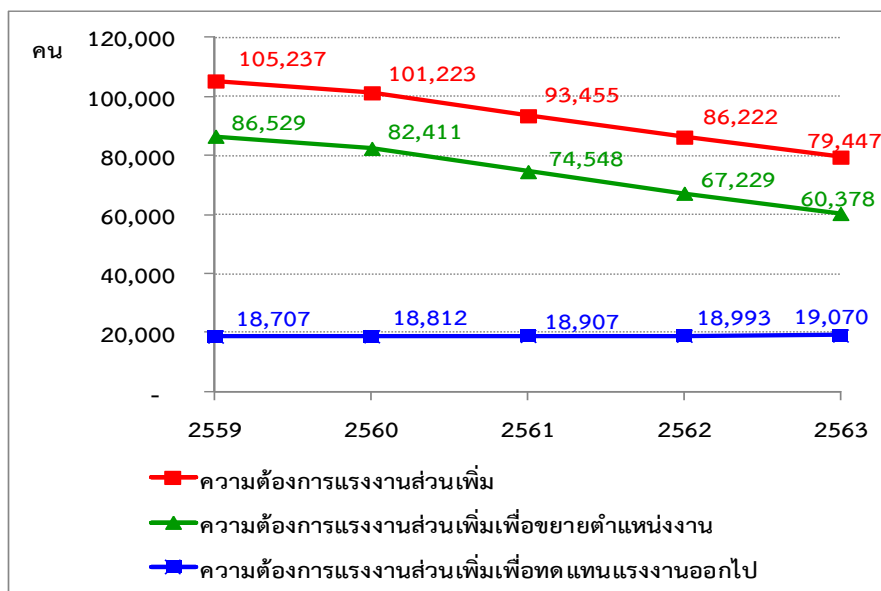
ภาพที่ ๓.๓๕ ประเมินการความต้องการแรงงานส่วนเพิ่มรวม ปี ๒๕๕๙ - ๒๕๖๓
ที่มา: สำนักเศรษฐกิจการแรงงาน กลุ่มงานวิจัยและวางแผนกำลังแรงงาน

๖) ภาคบริการมีความต้องการแรงงานส่วนเพิ่มรวมมากที่สุดจำนวนเฉลี่ย ๑๒๑,๖๑๑ คนต่อปี โดยเป็นความต้องการแรงงานส่วนเพิ่มเพื่อขยายตำแหน่งงาน ๗๗,๒๑๙ คนต่อปี และเป็นความต้องการแรงงานส่วนเพิ่มเพื่อทดแทนแรงงานที่ออกไป (ตำแหน่งงานเก่า) ๔๔,๓๙๒ คนต่อปี



ภาพที่ ๓.๓๖ ประมาณการความต้องการแรงงานส่วนเพิ่มรวม ภาคบริการ ปี ๒๕๕๙ - ๒๕๖๓
ที่มา: สำนักเศรษฐกิจการแรงงาน กลุ่มงานวิจัยและวางแผนกำลังแรงงาน

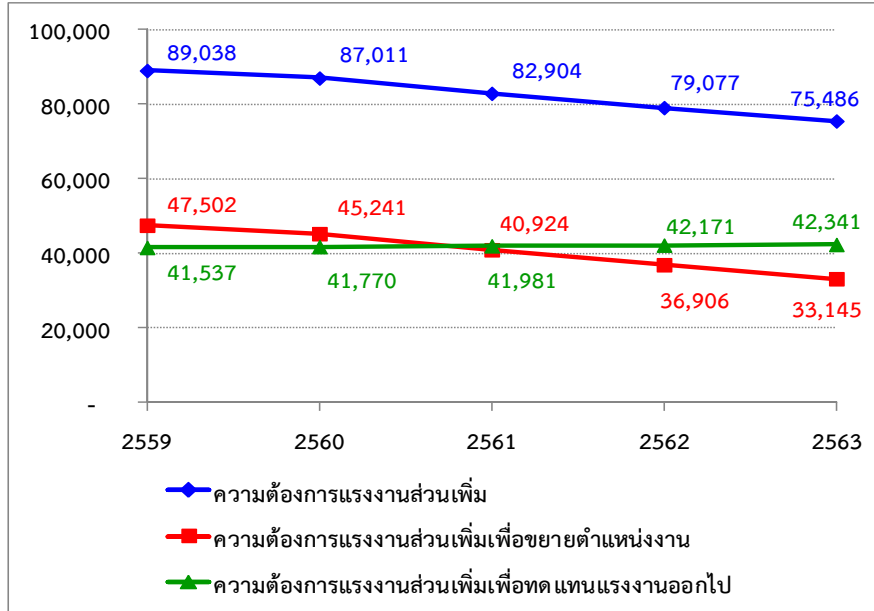
๗) ภาคเกษตรกรรม มีความต้องการแรงงานส่วนเพิ่มรวมเฉลี่ย ๙๓,๑๑๗ ต่อปี โดยเป็นความต้องการแรงงาน ส่วนเพิ่มเพื่อขยายตำแหน่งงาน ๗๔,๒๑๙ คนต่อปี และเป็นความต้องการแรงงานส่วนเพิ่มเพื่อทดแทนแรงงาน ที่ออกไป (ตำแหน่งงานเก่า) ๑๘,๘๙๘ คนต่อปี



ภาพที่ ๓.๓๗ ประมาณการความต้องการแรงงานส่วนเพิ่มรวมภาคเกษตรกรรม ปี ๒๕๕๙ - ๒๕๖๓
ที่มา: สำนักเศรษฐกิจการแรงงาน กลุ่มงานวิจัยและวางแผนกำลังแรงงาน

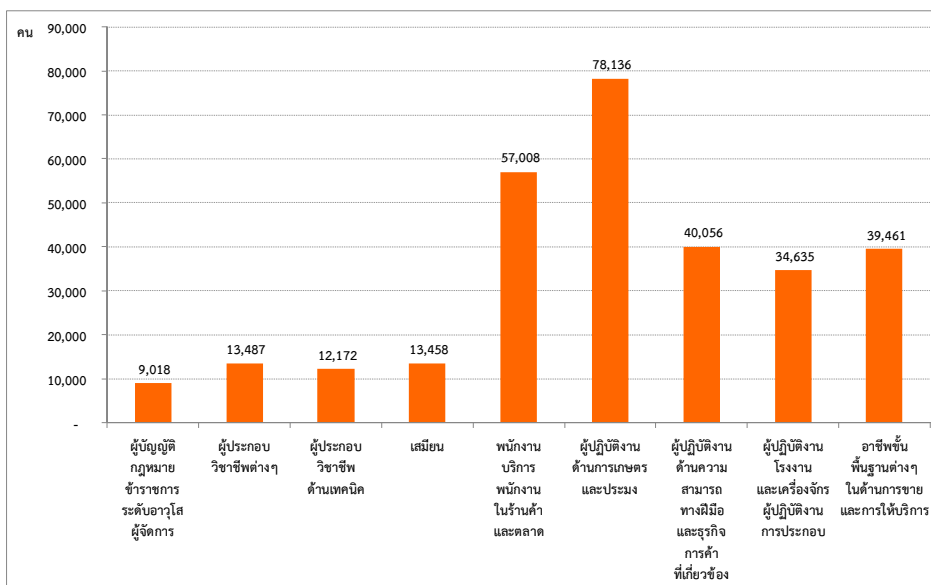


๘)ภาคอุตสาหกรรม มีความต้องการแรงงานส่วนเพิ่มรวมเฉลี่ย ๘๒,๗๐๓ คนต่อปี เป็นความต้องการแรงงานส่วนเพิ่มเพื่อขยายตำแหน่งงาน ๔๐,๗๔๔ คนต่อปี และเป็นความต้องการแรงงานส่วนเพิ่มเพื่อทดแทนแรงงานที่ออกไป (ตำแหน่งงานเก่า) ๔๑,๙๖๐ คนต่อปี



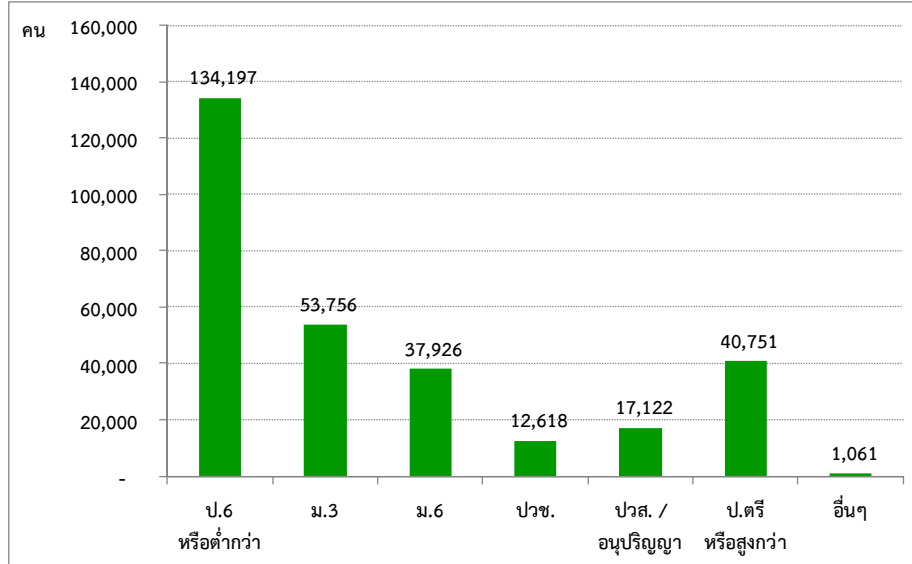
ภาพที่ ๓.๓๘ ปริมาณการความต้องการแรงงานส่วนเพิ่มรวมภาคอุตสาหกรรม ปี ๒๕๕๙ -๒๕๖๓
ที่มา: สำนักเศรษฐกิจการแรงงาน กลุ่มงานวิจัยและวางแผนกำลังแรงงาน

๙)อาชีพที่มีความต้องการแรงงานส่วนเพิ่มมากที่สุด คือ อาชีพผู้ปฏิบัติงานที่มีฝีมือในด้านการเกษตรและการประมง จำนวน ๗๘,๑๓๖ คนต่อปี รองลงมาได้แก่ อาชีพพนักงานบริการและพนักงานในร้านค้าและตลาด ๕๗,๐๐๘ คนต่อปี อาชีพผู้ปฏิบัติงานด้านความสามารถทางฝีมือและธุรกิจการค้าที่เกี่ยวข้อง ๔๐,๐๕๖ คนต่อปี ตามลำดับ



ภาพที่ ๓.๓๙ ปริมาณการความต้องการแรงงานส่วนเพิ่มรวมจำแนกตามอาชีพ ปี ๒๕๕๙ -๒๕๖๓
ที่มา: สำนักเศรษฐกิจการแรงงาน กลุ่มงานวิจัยและวางแผนกำลังแรงงาน

๑๐)ระดับการศึกษาที่มีความต้องการแรงงาน ส่วนเพิ่มมากที่สุด คือ ระดับประถมศึกษาหรือต่ำกว่ามากที่สุดเฉลี่ย ๑๓๔,๑๙๗ คนต่อปี รองลงมาได้แก่ ระดับมัธยมศึกษาตอนต้นจำนวนเฉลี่ย ๕๓,๗๕๖ ต่อปี และระดับมัธยมศึกษาตอนปลายจำนวนเฉลี่ย ๓๗,๙๒๖ คนต่อปี

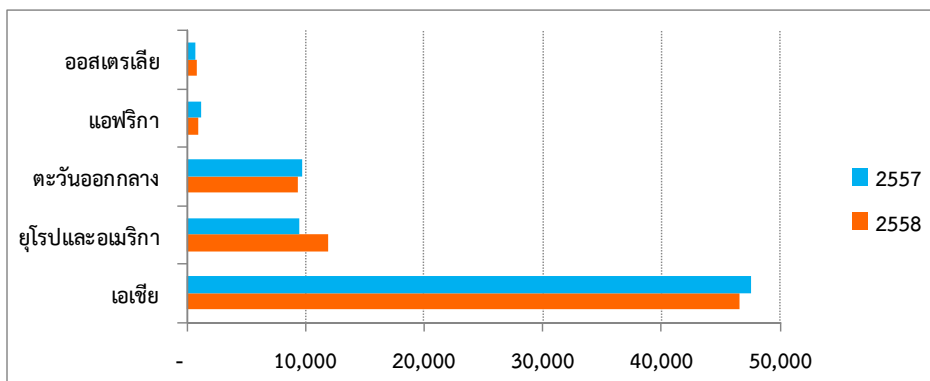


ภาพที่ ๓.๔๐ ประมาณการความต้องการแรงงานส่วนเพิ่มรวมจำแนกตามระดับการศึกษา ปี ๒๕๕๙ -๒๕๖๓
ที่มา: สำนักเศรษฐกิจการแรงงาน กลุ่มงานวิจัยและวางแผนกำลังแรงงาน

๓.๕ สถานการณ์การทำงานในต่างประเทศ

๓.๕.๑ ความต้องการแรงงานไทยในต่างประเทศ ปี ๒๕๕๘

แรงงานไทยที่เดินทางไปทำงานต่างประเทศในปี ๒๕๕๘ มีจำนวน ๖๙,๖๖๔ คนเมื่อเปรียบเทียบกับปีก่อนที่มีแรงงานไทยเดินทางไปทำงานจำนวน ๖๘,๘๐๒ คนพบว่าเพิ่มขึ้นจำนวน ๘๖๒ คนคิดเป็นร้อยละ ๑.๒๕ แสดงให้เห็นว่าแรงงานไทยที่ต้องการเดินทางไปทำงานต่างประเทศมีแนวโน้มเพิ่มขึ้น ตลาดแรงงานส่วนใหญ่ยังคงอยู่ในภูมิภาคเอเชียซึ่งในปีภูมิภาคที่แรงงานไทยเดินทางไปทำงานลดลงได้แก่ ภูมิภาคเอเชียแอฟริกาและตะวันออกกลางสำหรับประเทศที่มีแรงงานไทยเดินทางไปทำงานมากได้แก่ ใต้หวันญี่ปุ่นและสาธารณรัฐเกาหลี



ภาพที่ ๓.๔๑ แรงงานไทยที่ได้รับอนุญาตให้เดินทางไปทำงานต่างประเทศจำแนกตามกลุ่มประเทศ
ที่มา: สำนักงานบริหารแรงงานไทยไปต่างประเทศ กรมการจัดหางาน



๑) ภูมิภาคเอเชีย

ตลาดแรงงานไทยในภูมิภาคเอเชียยังคงเป็นตลาดที่มีแรงงานไทยเดินทางไปทำงานมากที่สุด จำนวน ๔๖,๕๖๔ คนคิดเป็นร้อยละ ๖๖.๘๔ ของแรงงานไทยที่เดินทางไปทำงานต่างประเทศในปี ๒๕๕๘ เมื่อเปรียบเทียบกับปีก่อนหน้าพบว่าลดลงจำนวน ๙๗๕ คนคิดเป็นร้อยละ ๒.๐๕ ของจำนวนแรงงานไทยที่เดินทางไปทำงานในภูมิภาคเอเชียส่วนใหญ่เดินทางไปทำงานโดยการจัดส่งของบริษัทจัดหางานได้หัวนยังคงเป็นตลาดแรงงานหลักรองลงมาได้แก่ญี่ปุ่นและสาธารณรัฐเกาหลี

๒) ภูมิภาคยุโรปและอเมริกา

ตลาดแรงงานไทยในภูมิภาคยุโรปและอเมริกามีแรงงานไทยเดินทางไปทำงานเป็นอันดับสอง รองจากภูมิภาคเอเชียจำนวน ๑๑,๙๗๔ คนคิดเป็นร้อยละ ๑๗.๑๙ ของจำนวนแรงงานไทยที่เดินทางไปทำงานต่างประเทศในปี ๒๕๕๘ ส่วนใหญ่เดินทางไปทำงานด้วยตนเองเมื่อเปรียบเทียบกับปีก่อนหน้าพบว่าเพิ่มขึ้น จำนวน ๒,๔๘๒ คนคิดเป็นร้อยละ ๒๖.๑๕

๓) ภูมิภาคตะวันออกกลาง

ตลาดแรงงานไทยในภูมิภาคตะวันออกกลางมีแรงงานไทยเดินทางไปทำงานจำนวน ๕,๓๕๖ คนคิดเป็นร้อยละ ๑๓.๔๓ ของจำนวนแรงงานไทยที่เดินทางไปทำงานต่างประเทศในปี ๒๕๕๘ ส่วนใหญ่เป็นการเดินทางไปทำงานโดยการจัดส่งของบริษัทจัดหางานเมื่อเปรียบเทียบกับปีก่อนหน้าพบว่าลดลงจำนวน ๔๐๕ คนคิดเป็นร้อยละ ๔.๑๕ ประเทศที่มีแรงงานเดินทางไปทำงานมากที่สุดได้แก่อิสราเอลร้อยละ ๕๔.๐๔ ของแรงงานที่เดินทางไปทำงานในภูมิภาคตะวันออกกลาง

๔) ภูมิภาคแอฟริกา

แรงงานไทยที่เดินทางไปทำงานในทวีปแอฟริกามีจำนวน ๙๕๗ คนคิดเป็นร้อยละ ๑.๓๗ ของจำนวนแรงงานไทยที่เดินทางไปทำงานต่างประเทศในปี ๒๕๕๘ ส่วนใหญ่เดินทางไปทำงานโดยการจัดส่งของบริษัทจัดหางานเมื่อเปรียบเทียบกับปีก่อนหน้าพบว่าลดลงจำนวน ๓๒๑ คนคิดเป็นร้อยละ ๒๕.๑๒

๕) ภูมิภาคออสเตรเลีย

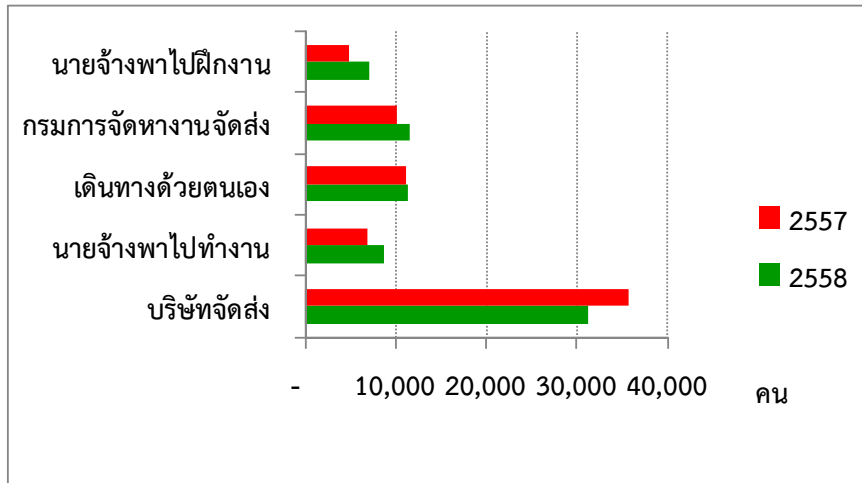
ตลาดแรงงานไทยในภูมิภาคออสเตรเลียมีแรงงานไทยเดินทางไปทำงานจำนวน ๘๑๓ คนคิดเป็นร้อยละ ๑.๑๗ ของจำนวนแรงงานไทยที่เดินทางไปทำงานต่างประเทศในปี ๒๕๕๘ ส่วนใหญ่เป็นการแจ้งการเดินทางไปทำงานโดยเดินทางไปด้วยตัวเองเมื่อเปรียบเทียบกับปีก่อนหน้าพบว่าเพิ่มขึ้น ๘๑ คนคิดเป็นร้อยละ ๑๑.๐๗

กรมการจัดหางาน ระบุว่า ตำแหน่งงานและประเทศที่กลุ่มมีจิตอาสาสมัครคนหางานไปทำงานมากที่สุดได้แก่งานเก็บบ่อปูนหรืองานเกษตรกรรมในออสเตรเลียงานนวดสปาหรือนวดแผนไทยในประเทศเกาหลีใต้มาเลเซียสิงคโปร์บาห์เรนรัสเซียมัลดีฟส์ดูไบโอมานและจีนเป็นต้นโดยอ้างว่าจะได้รับค่าจ้างสูงถึงเดือนละ ๔๐,๐๐๐ - ๒๐๐,๐๐๐ บาทคนหางานส่วนใหญ่หลงเชื่อตกเป็นเหยื่อของมิจฉาชีพออนไลน์ให้ไปตั้งที่ไมเคียบพบเห็นตัวตนที่แท้จริงของผู้ชักชวนและไม่มีหลักฐานการจ่ายเงินใดๆเพราะหวังรายได้สูง การตรวจสอบข้อเท็จจริงกับกรมการจัดหางานก่อนและการเดินทางไปทำงานอย่างถูกต้องตามกฎหมายจึงนับเป็นเรื่องสำคัญ

๓.๕.๒ สถานการณ์แรงงานไทยไปทำงานต่างประเทศและรายได้ส่งกลับ

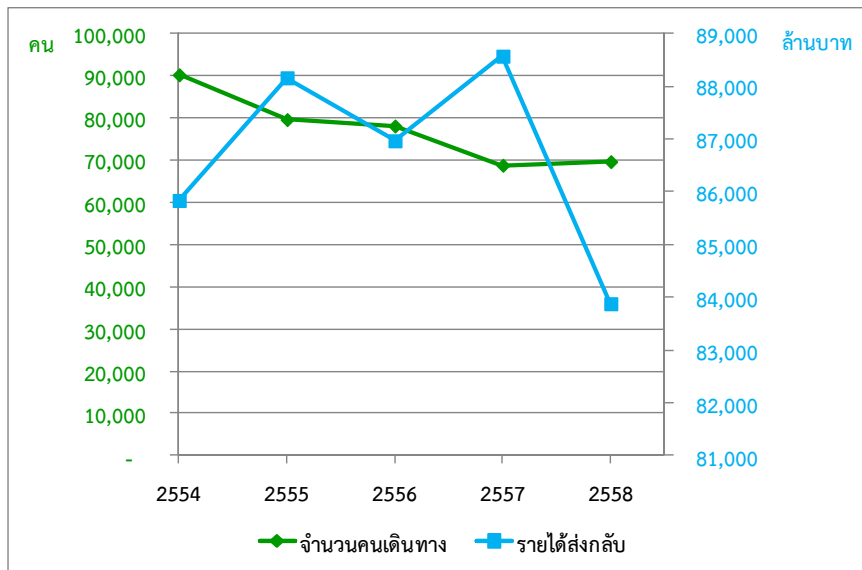


จากข้อมูลวารสารตลาดแรงงานปี ๒๕๕๘ ของกองวิจัยตลาดแรงงาน กรมการจัดหางาน ระบุ สถานการณ์แรงงานไทยที่เดินทางไปทำงานต่างประเทศในปี ๒๕๕๘ จำนวน ๖๘๖๔ คน เป็นชาย ๕๖,๑๘๗ คน ร้อยละ ๘๐.๖๕ เป็นหญิง ๑๓,๔๗๗ คน ร้อยละ ๑๙.๓๕ ส่วนใหญ่มีภูมิลำเนาอยู่ในภาคตะวันออกเฉียงเหนือ จบการศึกษาระดับมัธยมศึกษามากที่สุด ร้อยละ ๔๙.๖๑ สาขาอาชีพที่เดินทางไปทำงานมากที่สุด คือ ผู้ปฏิบัติงานในโรงงาน ผู้ควบคุมเครื่องจักรและผู้ปฏิบัติงานด้านการประกอบร้อยละ ๔๗.๔๙ รองลงมาได้แก่ ผู้ปฏิบัติงานฝีมือด้านการเกษตรและประมง



ภาพที่ ๓.๑๒ แรงงานไทยที่ได้รับอนุญาตให้เดินทางไปทำงานต่างประเทศ จำแนกวิธีการเดินทาง
ที่มา: สำนักงานบริหารแรงงานไทยไปต่างประเทศ กรมการจัดหางาน

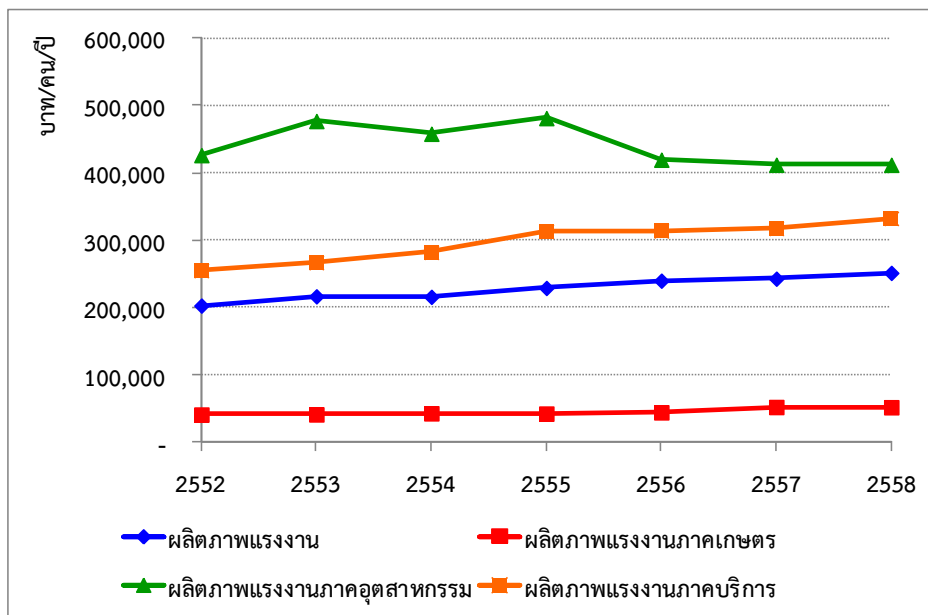
จากการเดินทางไปทำงานต่างประเทศของแรงงานไทยดังกล่าวทำให้มีรายได้ส่งกลับประเทศเป็นจำนวนมากโดยในปีนี้มีรายได้ส่งกลับจำนวน ๘๓,๘๘๐ ล้านบาทลดลงจากปีก่อนจำนวน ๔,๖๙๒ ล้านบาทคิดเป็นร้อยละ ๕.๓๐



ภาพที่ ๓.๑๓ รายได้ที่แรงงานไทยในต่างประเทศส่งกลับโดยผ่านระบบธนาคาร
ที่มา : แผนแม่บทด้านแรงงาน พ.ศ. ๒๕๖๐ - ๒๕๖๔

๓.๖ การพัฒนาศักยภาพแรงงาน

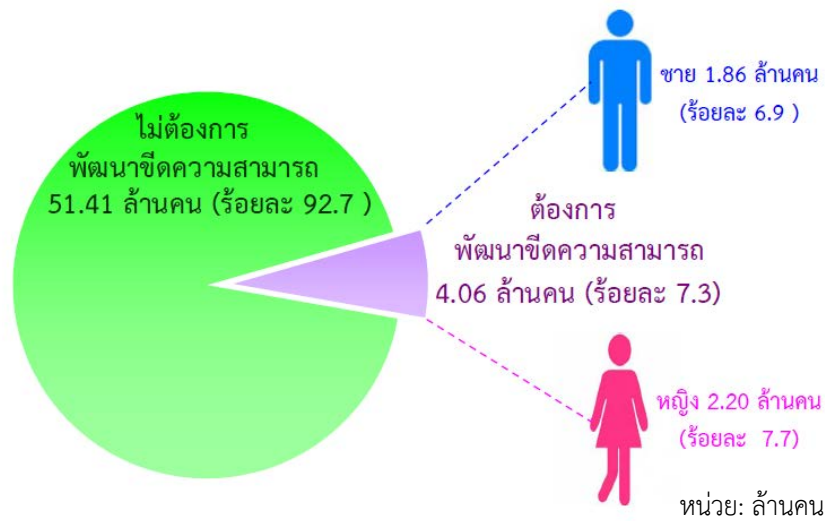
๓.๖.๑ **ผลิตภาพแรงงาน (Labour Productivity)** ใช้เปรียบเทียบความสามารถในการแข่งขันของแรงงาน หรือใช้อธิบายการเจริญเติบโตทางเศรษฐกิจ คิดจากผลผลิตต่อหน่วยของแรงงานที่ใช้ในการผลิตโดยใช้ข้อมูลผลิตภัณฑ์มวลรวมประชาชาติ ณ ราคาคงที่ ปี ๒๕๕๕ ของสำนักงานคณะกรรมการพัฒนาการเศรษฐกิจและสังคมแห่งชาติต่อจำนวนผู้มีงานทำของสำนักงานสถิติแห่งชาติโดยมีข้อมูลล่าสุดปี ๒๕๕๘ อยู่ที่ ๒๕๑,๔๕๘ บาทต่อคนต่อปี ผลิตภาพแรงงานภาคเกษตร อยู่ที่ ๕๑,๙๕๐ บาทต่อคนต่อปี ผลิตภาพแรงงานภาคอุตสาหกรรม อยู่ที่ ๔๑๑,๙๗๘ บาทต่อคนต่อปี และผลิตภาพแรงงานภาคบริการอยู่ที่ ๓๓๒,๔๐๙.๗๓ บาทต่อคนต่อปี ดังภาพที่ ๓.๔๔



ภาพที่ ๓.๔๔ ผลิตภาพแรงงาน (Labour Productivity) : ภาคเกษตรภาคอุตสาหกรรมภาคบริการปี ๒๕๕๒ - ๒๕๕๘ ที่มา: สำนักงานคณะกรรมการพัฒนาการเศรษฐกิจและสังคมแห่งชาติ (แผนแม่บทด้านแรงงาน พ.ศ. ๒๕๖๐-๒๕๖๔)

๓.๖.๒ ความต้องการพัฒนาฝีมือแรงงาน

การสำรวจความต้องการพัฒนาขีดความสามารถของประชากร พ.ศ. ๒๕๕๙ โดยสำรวจประชากรอายุ ๑๕ ปีขึ้นไปทั้งหมดเพื่อรวบรวมความต้องการพัฒนาขีดความสามารถและหลักสูตรที่ต้องการพัฒนาขีดความสามารถ ซึ่งผลการสำรวจ พบว่า ประชากรอายุ ๑๕ ปีขึ้นไป ๕๕.๔๗ ล้านคน เป็นผู้ต้องการพัฒนาขีดความสามารถจำนวน ๔.๐๖ ล้านคน หรือคิดเป็นร้อยละ ๗.๓ ของประชากรอายุ ๑๕ ปีขึ้นไป และไม่ต้องการพัฒนาขีดความสามารถ ๕๑.๔๑ ล้านคน หรือร้อยละ ๙๒.๗



ภาพที่ ๓.๔๕ ประชากรอายุ ๑๕ ปีขึ้นไปที่ต้องการและไม่ต้องการพัฒนาขีดความสามารถ พ.ศ. ๒๕๕๙
ที่มา : สำนักงานสถิติแห่งชาติ พ.ศ.๒๕๕๙

หากพิจารณาตามเพศ พบว่า มีผู้ที่ต้องการพัฒนาขีดความสามารถเป็นเพศชาย ๑.๘๖ ล้านคน หรือคิดเป็นร้อยละ ๖.๙ ของประชากรเพศชายอายุ ๑๕ ปีขึ้นไป ขณะที่เพศหญิงต้องการพัฒนาขีดความสามารถจำนวน ๒.๒๐ ล้านคน หรือคิดเป็นร้อยละ ๗.๗ ของประชากรเพศหญิงอายุ ๑๕ ปีขึ้นไป

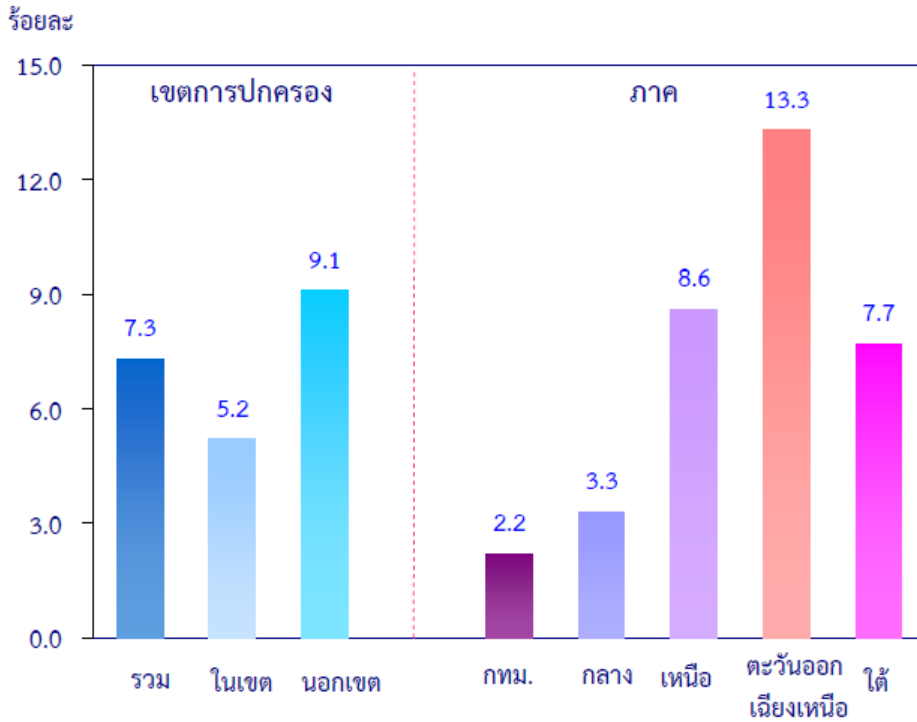
อายุ	ประชากรอายุ 15 ปีขึ้นไป (พันคน)			ประชากรที่ต้องการพัฒนาขีดความสามารถ (พันคน)			ร้อยละของผู้ที่ต้องการพัฒนาขีดความสามารถ		
	รวม	ชาย	หญิง	รวม	ชาย	หญิง	รวม	ชาย	หญิง
15 – 24 ปี	9,613.3	4,853.2	4,760.1	1,095.8	530.7	565.1	11.4	10.9	11.9
25 – 34ปี	9,581.8	4,800.3	4,781.5	832.7	377.9	454.8	8.7	7.9	9.5
35 – 44 ปี	10,393.7	5,069.8	5,323.9	876.9	374.8	502.1	8.4	7.4	9.4
45 – 54 ปี	10,821.3	5,176.3	5,645.0	798.0	343.6	454.4	7.4	6.6	8.0
55 – 59 ปี	4,373.8	2,102.1	2,271.7	249.3	115.0	134.3	5.7	5.5	5.9
60 ปีขึ้นไป	10,688.0	4,809.9	5,878.1	202.2	116.8	85.4	1.9	2.4	1.5
รวม	55,471.9	26,811.6	28,660.3	4,054.9	1,858.8	2,196.1	7.3	6.9	7.7

ตารางที่ ๓.๔๖ จำนวนและร้อยละของประชากรอายุ ๑๕ ปีขึ้นไป จำแนกตามลักษณะความต้องการพัฒนาขีดความสามารถ กลุ่มอายุ และเพศ พ.ศ. ๒๕๕๙
ที่มา : สำนักงานสถิติแห่งชาติ พ.ศ.๒๕๕๙

เมื่อพิจารณาตามเขตการปกครอง และภาคต่างๆ ทั่วประเทศพบว่า ผู้ที่อาศัยอยู่ในเขต เทศบาล ต้องการพัฒนาขีดความสามารถจำนวน ๑.๓๑ ล้านคน หรือร้อยละ ๕.๒ ของประชากรอายุ ๑๕ ปีขึ้นไป ที่อยู่ในเขตเทศบาลส่วนผู้ที่อยู่นอกเขตเทศบาลต้องการพัฒนาขีดความสามารถ ๒.๗๕ ล้านคนหรือร้อยละ ๙.๑ ของประชากรอายุ ๑๕ ปีขึ้นไป ที่อยู่นอกเขตเทศบาล

หากพิจารณาผู้ที่ต้องการพัฒนาขีดความสามารถในแต่ละภาคพบว่า ภาคตะวันออกเฉียงเหนือมีประชากรที่ต้องการพัฒนาขีดความสามารถมากที่สุด ๑.๙๘ ล้านคน หรือร้อยละ ๑๓.๓ รองลงมาเป็นภาคเหนือ ๘.๒ แสนคนหรือร้อยละ ๘.๖ ภาคใต้ ๕.๖ แสนคน หรือร้อยละ ๗.๗ ภาคกลาง ๕.๓ แสนคน หรือร้อยละ ๓.๓ และกรุงเทพมหานคร ๑.๗ แสนคน หรือร้อยละ ๒.๒ ตามลำดับ ถ้าพิจารณาผู้ที่ต้องการ

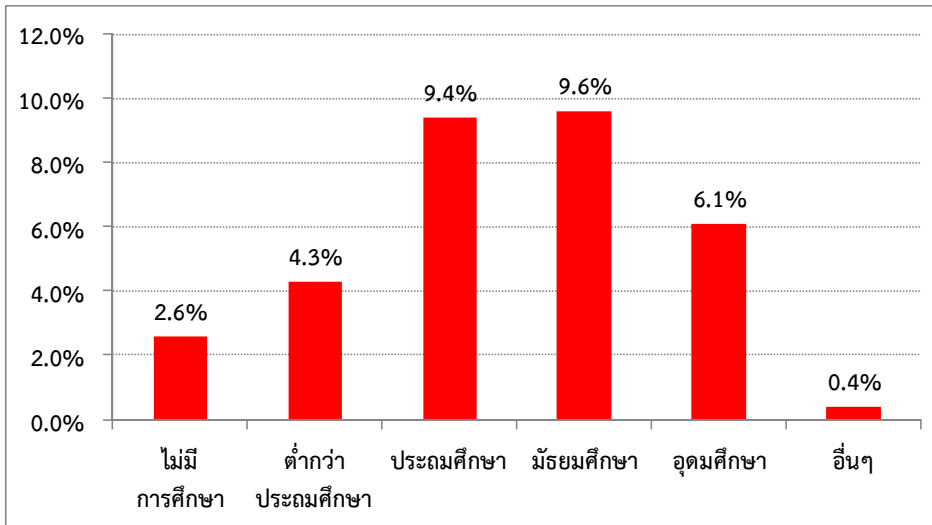
พัฒนาขีดความสามารถ ๔.๐๖ ล้านคน ในแต่ละกลุ่มอายุ พบว่า กลุ่มอายุ ๑๕-๒๔ ปีหรือวัยเยาวชน มีความต้องการพัฒนาขีดความสามารถมากที่สุด ๑.๑๐ ล้านคน หรือร้อยละ ๑๑.๔ กลุ่มอายุ ๒๕-๓๔ ปี ๘.๓ แสนคน หรือร้อยละ ๘.๗ กลุ่มอายุ ๓๕-๔๔ ปี ๘.๘ แสนคน หรือร้อยละ ๘.๔ กลุ่มอายุ ๔๕-๕๔ ปี ๘.๐ แสนคน หรือร้อยละ ๗.๔ กลุ่มอายุ ๕๕-๕๙ ปี ๒.๕ แสนคนหรือ ร้อยละ ๕.๗ และกลุ่มอายุ ๖๐ ปีขึ้นไป หรือวัยสูงอายุ มีความต้องการพัฒนาขีดความสามารถ น้อยที่สุด ๒.๐ แสนคน หรือร้อยละ ๑.๙



$$\text{ร้อยละของผู้ที่ต้องการพัฒนาขีดความสามารถ} = \frac{\text{จำนวนผู้ที่ต้องการพัฒนาขีดความสามารถ แต่ละเขตการปกครอง/ภาค}}{\text{จำนวนประชากรอายุ 15 ปีขึ้นไป แต่ละเขตการปกครอง/ภาค}} \times 100$$

ภาพที่ ๓.๔๗ ร้อยละของผู้ที่ต้องการพัฒนาขีดความสามารถ จำแนกตามเขตการปกครองและภาค พ.ศ. ๒๕๕๙
ที่มา : สำนักงานสถิติแห่งชาติ พ.ศ.๒๕๕๙

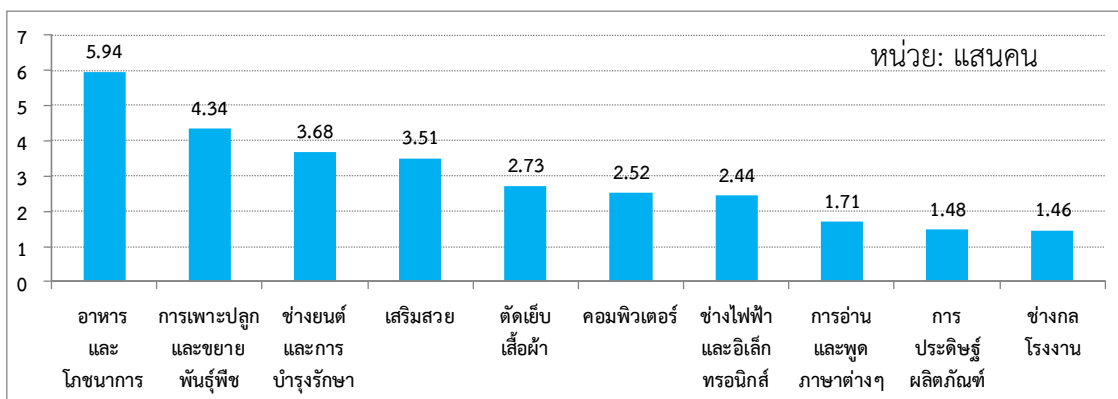
ความต้องการพัฒนาขีดความสามารถของประชากรในแต่ละระดับการศึกษาที่สำเร็จ พบว่า ผู้สำเร็จการศึกษาระดับมัธยมศึกษาที่มีความต้องการพัฒนาขีดความสามารถมากที่สุด ๗ ล้านคน หรือร้อยละ ๙.๖ รองลงมาเป็นระดับประถมศึกษา ๖.๐๕ ล้านคน หรือร้อยละ ๘.๔ ระดับอุดมศึกษา ๕.๘ แสนคนหรือร้อยละ ๖.๑ ต่ำกว่าระดับประถมศึกษา ๕.๘ แสนคน หรือร้อยละ ๔.๓ ผู้ที่ไม่มีการศึกษา ๖ หมื่นคน หรือร้อยละ ๒.๖ ส่วนที่เหลือเป็นการศึกษาอื่นๆได้แก่ หลักสูตรที่ไม่ได้วุฒิการศึกษา การศึกษาที่เทียบชั้นไม่ได้และไม่ทราบระดับการศึกษา



ภาพที่ ๓.๔ ร้อยละของผู้ที่ต้องการพัฒนาขีดความสามารถ จำแนกตามระดับการศึกษา พ.ศ. ๒๕๕๙
ที่มา : สำนักงานสถิติแห่งชาติ พ.ศ.๒๕๕๙

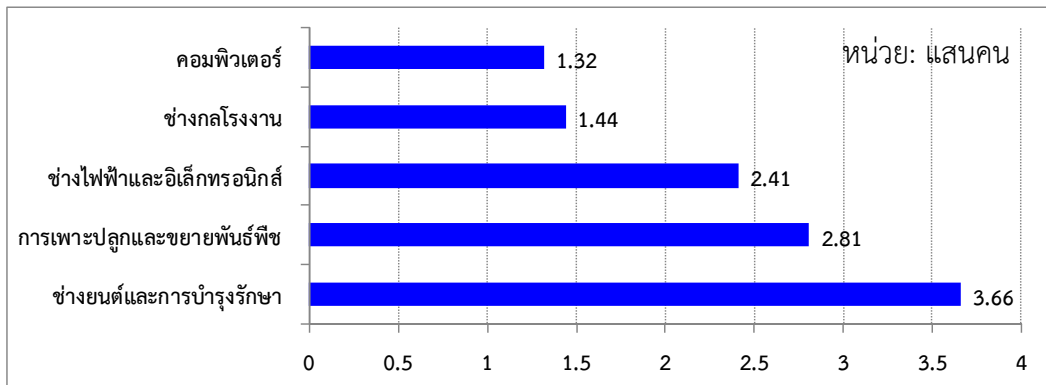
๓.๖.๓ หลักสูตรที่ต้องการพัฒนาขีดความสามารถ

หลักสูตรที่ต้องการพัฒนาขีดความสามารถจากผลการสำรวจในปี ๒๕๕๙ พบว่า ประชากรอายุ ๑๕ ปีขึ้นไป มีความต้องการพัฒนาขีดความสามารถหรือสนใจเข้ารับการเรียนรู้ ๔.๐๖ ล้านคน โดยต้องการที่จะเข้ารับการพัฒนาขีดความสามารถในด้านอาหารและโภชนาการมากที่สุด ๕.๙๔ แสนคน ด้านการเพาะปลูก และขยายพันธุ์พืช ๔.๓๔ แสนคน ช่างยนต์และการบำรุงรักษา ๓.๖๘ แสนคน เสริมสวย ๓.๕๑ แสนคน ตัดเย็บเสื้อผ้า ๒.๗๓ แสนคน คอมพิวเตอร์ เช่น การใช้โปรแกรมสำเร็จรูป ฯลฯ ๒.๕๒ แสนคน ช่างไฟฟ้าและ อิเล็กทรอนิกส์ ๒.๔๔ แสนคน การอ่านและพูดภาษาต่างๆ ๑.๗๑ แสนคน การประดิษฐ์ผลิตภัณฑ์ ๑.๔๘ แสนคน และช่างกลโรงงาน ๑.๔๖ แสนคน ส่วนที่เหลือกระจายอยู่ในหลักสูตรด้านอื่นๆ

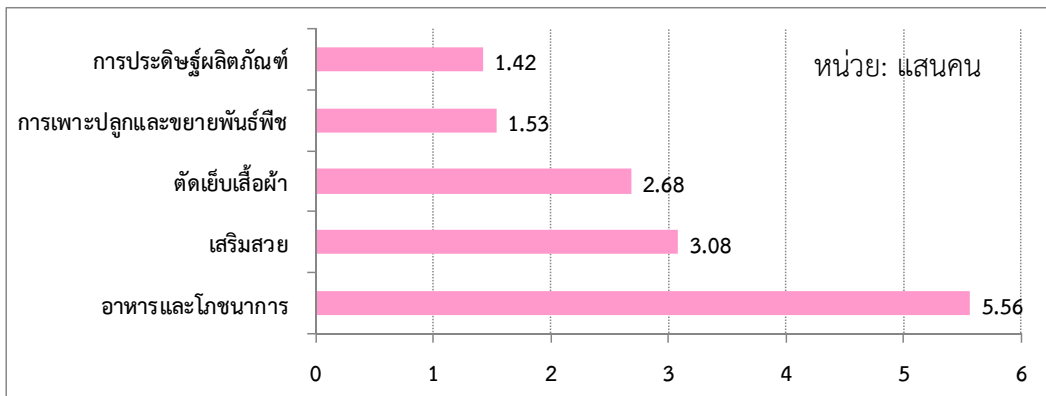


ภาพที่ ๓.๕ จำนวนประชากรอายุ ๑๕ ปีขึ้นไป จำแนกตามหลักสูตรที่ต้องการพัฒนา ๑๐ อันดับสูงสุด พ.ศ. ๒๕๕๙
ที่มา : สำนักงานสถิติแห่งชาติ พ.ศ.๒๕๕๙

เมื่อเปรียบเทียบความต้องการพัฒนาขีดความสามารถระหว่างชายกับหญิง ลำดับแรก พบว่า ชาย ต้องการพัฒนาขีดความสามารถด้านช่างยนต์และการบำรุงรักษา การเพาะปลูกและขยายพันธุ์พืช ช่างไฟฟ้า และอิเล็กทรอนิกส์ ช่างกลโรงงาน คอมพิวเตอร์ เช่น การใช้โปรแกรมสำเร็จรูป ฯลฯ ขณะที่หญิง ต้องการพัฒนาขีดความสามารถทางด้านอาหารและโภชนาการ เสริมสวย ตัดเย็บเสื้อผ้า การเพาะปลูกและขยายพันธุ์พืชการประดิษฐ์ผลิตภัณฑ์ตามลำดับ



ภาพที่ ๓.๕๐ จำนวนของประชากรเพศชายอายุ ๑๕ ปีขึ้นไป จำแนกตามหลักสูตรที่ต้องการพัฒนา
๕ อันดับสูงสุด พ.ศ. ๒๕๕๙
ที่มา : สำนักงานสถิติแห่งชาติ พ.ศ.๒๕๕๙



ภาพที่ ๓.๕๑ จำนวนของประชากรเพศหญิงอายุ ๑๕ ปีขึ้นไป จำแนกตามหลักสูตรที่ต้องการพัฒนา
๕ อันดับสูงสุด พ.ศ. ๒๕๕๙
ที่มา : สำนักงานสถิติแห่งชาติ พ.ศ.๒๕๕๙



ตารางที่ ๓.๕๒ หลักฐานที่ต้องการพัฒนาขีดความสามารถ
ที่มา : สำนักงานสถิติแห่งชาติ พ.ศ.๒๕๕๙

หน่วย : พันคน

หลักฐานที่ต้องการพัฒนา	จำนวน	ชาย	หญิง
ยอดรวม	4,055.1	1,858.9	2,196.2
หมวดช่างอุตสาหกรรม	1,001.2	941.8	59.4
ช่างกลโรงงาน	145.8	144.3	1.5
ช่างเชื่อมและโลหะแผ่น	61.9	61.4	0.5
ช่างไฟฟ้าและอิเล็กทรอนิกส์	244.2	240.6	3.6
ช่างยนต์และการบำรุงรักษา	368.2	365.9	2.3
ช่างก่อสร้าง	122.3	102.8	19.5
ช่างเขียนแบบ	54.5	23.1	31.4
ช่างเครื่องมือวัดอุตสาหกรรม	0.7	-	0.7
ช่างอุตสาหกรรมอื่นๆ	3.6	3.6	-
หมวดคหกรรม	1,223.6	86.7	1,137.0
อาหารและโภชนาการ	593.5	37.3	556.2
เสริมสวย	351.0	42.6	308.4
ตัดเย็บเสื้อผ้า	273.2	5.3	267.9
อื่นๆ	5.9	1.6	4.4
หมวดศิลปหัตถกรรม	284.9	29.1	255.8
สิ่งทอและสายประดิษฐ์	89.9	3.4	86.6
การประดิษฐ์ผลิตภัณฑ์	148.2	6.0	142.2
การเจียรไนพลอยขั้นพื้นฐาน	5.4	3.3	2.1
การแกะสลักไม้ การทำเครื่องมือ ฯลฯ	2.4	2.3	0.1
การจัดสานไม้ไผ่ขั้นพื้นฐาน ฯลฯ	30.6	12.0	18.6
เซรามิกส์	3.6	1.2	2.4
การออกแบบสินค้าหัตถกรรม	4.6	0.9	3.7
การออกแบบบรรจุภัณฑ์			
หมวดเกษตรกรรมและการเลี้ยงสัตว์	737.6	485.3	252.4
การเพาะปลูกและขยายพันธุ์พืช	434.5	281.2	153.2
ประมง-เพาะเลี้ยง	65.7	45.3	20.4
การเลี้ยงสัตว์ และการขยายพันธุ์สัตว์	138.4	83.7	54.7
การจัดสวน พืชประดับ	5.2	3.6	1.6
การทำปุ๋ยธรรมชาติ	68.7	54.4	14.3
การเตรียมพื้นที่การเกษตร	21.4	15.2	6.1
วิธีการกำจัดแมลง และอื่น ๆ	3.8	1.9	1.9