

รายงานการประชุม
คณะกรรมการส่งเสริมการพัฒนาฝีมือแรงงาน
ครั้งที่ ๖/๒๕๖๗ ผ่านสื่ออิเล็กทรอนิกส์
เมื่อวันที่ ๒๓ สิงหาคม ๒๕๖๗
ณ ห้องประชุมปรกรณ์ อังศุสิงห์ ชั้น ๑๐ อาคารกรมพัฒนาฝีมือแรงงาน

ผู้มาประชุม

- | | |
|--|--|
| ๑. นายถาวร ชลัษเฐียร
ผู้แทนสภาอุตสาหกรรมแห่งประเทศไทย | กรรมการ
ทำหน้าที่แทนประธานกรรมการ
(ประชุมผ่านสื่ออิเล็กทรอนิกส์) |
| ๒. นางมัลลิกา อภากาศกิจ
ผู้แทนกระทรวงการคลัง | กรรมการ
(ประชุมผ่านสื่ออิเล็กทรอนิกส์) |
| ๓. นายเอกพงศ์ มุสิกะเจริญ
ผู้แทนกระทรวงการอุดมศึกษา วิทยาศาสตร์
วิจัยและนวัตกรรม | กรรมการ
(ประชุมผ่านสื่ออิเล็กทรอนิกส์) |
| ๔. นายสุรพงษ์ เอ็มอุทัย
ผู้แทนกระทรวงศึกษาธิการ | กรรมการ
(ประชุมผ่านสื่ออิเล็กทรอนิกส์) |
| ๕. นายวาที พิระวารานพงศ์
ผู้แทนกระทรวงอุตสาหกรรม | กรรมการ
(ประชุมผ่านสื่ออิเล็กทรอนิกส์) |
| ๖. นายกรณินทร์ กาญจน์มัย
ผู้แทนสำนักงานงบประมาณ | กรรมการ
(ประชุมผ่านสื่ออิเล็กทรอนิกส์) |
| ๗. นายสุทธิเกตุดี ทัดพิทักษ์กุล
ผู้แทนสำนักงานคณะกรรมการส่งเสริมการลงทุน | กรรมการ
(ประชุมผ่านสื่ออิเล็กทรอนิกส์) |
| ๘. นายวีรพัฒน์ ชินพันธ์
ผู้แทนกระทรวงการท่องเที่ยวและกีฬา | กรรมการ
(ประชุมผ่านสื่ออิเล็กทรอนิกส์) |
| ๙. นายวิบูลย์ สุภักร์พงษ์กุล
ผู้แทนสภาหอการค้าแห่งประเทศไทย | กรรมการ
(ประชุมผ่านสื่ออิเล็กทรอนิกส์) |
| ๑๐. นางอัจฉรา กิวานนท์
ผู้แทนสมาคมธนาคารไทย | กรรมการ
(ประชุมผ่านสื่ออิเล็กทรอนิกส์) |
| ๑๑. นายรุ่งโรจน์ สีเหลืองสวัสดิ์
ผู้แทนสภาอุตสาหกรรมท่องเที่ยวแห่งประเทศไทย | กรรมการ
(ประชุมผ่านสื่ออิเล็กทรอนิกส์) |
| ๑๒. นายประเสริฐ กลิ่นชู
ผู้ทรงคุณวุฒิ | กรรมการ
(ประชุมผ่านสื่ออิเล็กทรอนิกส์) |
| ๑๓. นายวรศักดิ์ วิชระกำธร
ผู้ทรงคุณวุฒิ | กรรมการ
(ประชุมผ่านสื่ออิเล็กทรอนิกส์) |
| ๑๔. นายธาดา เชียงกุล
ผู้แทนฝ่ายนายจ้าง | กรรมการ
(ประชุมผ่านสื่ออิเล็กทรอนิกส์) |
| ๑๕. นายวีระ เจริญวรรณยิ่ง
ผู้แทนฝ่ายลูกจ้าง | กรรมการ
(ประชุมผ่านสื่ออิเล็กทรอนิกส์) |
| ๑๖. นางสาวบุปผา เรืองสุด
อธิบดีกรมพัฒนาฝีมือแรงงาน | กรรมการและเลขานุการ |

- | | |
|---|------------------|
| ๑๗. นายสุทธิพงษ์ โกศลวิริยะกิจ | ผู้ช่วยเลขานุการ |
| รองอธิบดีกรมพัฒนาฝีมือแรงงาน | |
| ๑๘. นางสาวสิทธิธนาถ สุทธชนะ | ผู้ช่วยเลขานุการ |
| รักษาราชการแทนผู้อำนวยการกองส่งเสริมการพัฒนาฝีมือแรงงาน | |

ผู้ไม่มาประชุม

- | | |
|---------------------------------|-----------|
| ๑. นายไพโรจน์ โชติกเสถียร | ติตราชการ |
| ปลัดกระทรวงแรงงาน | |
| ๒. นายบุญศักดิ์ เกียรติจรูญเลิศ | ติตการกิจ |
| ผู้แทนองค์กรอาชีพ | |
| ๓. นายพิชญะ จันทรานูวัฒน์ | ติตการกิจ |
| ผู้แทนองค์กรอาชีพ | |

ผู้เข้าร่วมประชุม

- | | |
|--|---|
| ๑. นายเจษฎา จันทรอุไร | ผู้อำนวยการกองพัฒนามาตรฐานและทดสอบ
ฝีมือแรงงาน |
| ๒. นางรัฐติกานต์ พวงสุกระวัฒน์ | ผู้อำนวยการสถาบันพัฒนาฝีมือแรงงาน ๑๐ ลำปาง |
| ๓. นายสง่า แสนเดช | ผู้อำนวยการกลุ่มกฎหมาย |
| ๔. นางสาวเนาวรัตน์ คำดา | กองพัฒนามาตรฐานและทดสอบฝีมือแรงงาน |
| ๕. นายพุทธิภัท ลิมลิขิต | กลุ่มกฎหมาย |
| ๖. จำสับเอกชัยวุฒิ ปานดวง | กองพัฒนามาตรฐานและทดสอบฝีมือแรงงาน |
| ๗. นายภูมิศักดิ์ เวชากามา | กองพัฒนามาตรฐานและทดสอบฝีมือแรงงาน |
| ๘. นายปัญญาวัฒน์ วิวัฒน์บุญโชค | กองพัฒนามาตรฐานและทดสอบฝีมือแรงงาน |
| ๙. นางบุษกร แก้วเอี่ยม | กองพัฒนามาตรฐานและทดสอบฝีมือแรงงาน |
| ๑๐. นายกิตติกรณ์ สำลี | กองพัฒนามาตรฐานและทดสอบฝีมือแรงงาน |
| ๑๑. นางสาวนิภาพร ครอบนพรัตน์ | สำนักอธิบดี |
| ๑๒. นางสาวอุไรวรรณ หันตรา | กองส่งเสริมการพัฒนาฝีมือแรงงาน |
| ๑๓. นางสาวพจนนพร ศราวุธสกุล | กองส่งเสริมการพัฒนาฝีมือแรงงาน |
| ๑๔. นางชญาดา อาหารฐิติโชติ | กองส่งเสริมการพัฒนาฝีมือแรงงาน |
| ๑๕. นางศิริธร ลองพิชัย | กองส่งเสริมการพัฒนาฝีมือแรงงาน |
| ๑๖. นางสาวไพรินทร์ สงละเอียด | กองส่งเสริมการพัฒนาฝีมือแรงงาน |
| ๑๗. นางสาววิมลรัตน์ จีสันเทียะ | กองส่งเสริมการพัฒนาฝีมือแรงงาน |
| ๑๘. นางสาวสินนภา พบประเสริฐ | กองส่งเสริมการพัฒนาฝีมือแรงงาน |
| ๑๙. นางสาวณัฐกานต์ โภคสุนทรสกุล | กองส่งเสริมการพัฒนาฝีมือแรงงาน |
| ๒๐. นางสาวนันทนา พระนา | กองส่งเสริมการพัฒนาฝีมือแรงงาน |
| ๒๑. นางสาวจิณณ์นิชา กลิ่นชม | กองส่งเสริมการพัฒนาฝีมือแรงงาน |
| ๒๒. นางสาวจารุวรรณ บุสดี | กองส่งเสริมการพัฒนาฝีมือแรงงาน |
| ๒๓. นางสาวกัญญาณัฐ ชัยนเขตต์กรณ์ | กองส่งเสริมการพัฒนาฝีมือแรงงาน |
| ๒๔. นางสาวกัญชลิทา ศรีคำ | กองส่งเสริมการพัฒนาฝีมือแรงงาน |
| ๒๕. ว่าที่ ร.ต. หญิง ลักขณา บำเพ็ญธรรม | กองส่งเสริมการพัฒนาฝีมือแรงงาน |
| ๒๖. นายสิริศักดิ์ เพ็ชรศรี | กองส่งเสริมการพัฒนาฝีมือแรงงาน |
| ๒๗. ว่าที่ ร.ต. พร้อมสิทธิ์ จิรียาคุณการ | กองส่งเสริมการพัฒนาฝีมือแรงงาน |

ผู้เข้าร่วมประชุมผ่านสื่ออิเล็กทรอนิกส์ ระเบียบวาระที่ ๔ ขอรับรองมาตรฐานฝีมือแรงงานตามมาตรา ๒๖

๑. สถาบันพัฒนาฝีมือแรงงาน ๑๙ เชียงใหม่

นางณัฐมน ปัทมสุคนธ์	ผู้อำนวยการสถาบันพัฒนาฝีมือแรงงาน ๑๙ เชียงใหม่
นายอาจันต์ อินจันทร์	ผู้อำนวยการกลุ่มงานมาตรฐานฝีมือแรงงานและรับรองความรู้ความสามารถ
นายวรนาถ บรรจง	ครูฝึกฝีมือแรงงาน ระดับ ช ๓

๒. สถาบันพัฒนาฝีมือแรงงาน ๓ ชลบุรี

นางอติตา เอกสมทราเมษฐ์	นักวิชาการพัฒนาฝีมือแรงงานชำนาญการพิเศษ
นายสุราษฎร์ ฤทธิดำรงการ	นักวิชาการพัฒนาฝีมือแรงงานชำนาญการ

๓. สถาบันพัฒนาฝีมือแรงงาน ๔ ราชบุรี

นายภูมิชัย นิยมไทย	นักวิชาการพัฒนาฝีมือแรงงานชำนาญการพิเศษ
นายปริญญา กรุดตาด	นักวิชาการพัฒนาฝีมือแรงงานชำนาญการ

๔. สถาบันพัฒนาฝีมือแรงงาน ๗ อุบลราชธานี

นางสาวพิสมัย ศรีไชย	ผู้อำนวยการกลุ่มงานมาตรฐานฝีมือแรงงานและรับรองความรู้ความสามารถ
นายปิยะพันธ์ สันตมาศ	นักวิชาการพัฒนาฝีมือแรงงานชำนาญการ
นางสาวชนกานต์ พันธุ์พิบูลย์	หัวหน้างานพัฒนาบุคลากร บมจ.อุบล ไปโอ เอทานอล

๕. สถาบันพัฒนาฝีมือแรงงาน ๙ พิษณุโลก

นางรุจิรัตน์ นิ่มทอง	นักวิชาการพัฒนาฝีมือแรงงานชำนาญการ
นายมนู เสนาชัย	ครูฝึกฝีมือแรงงาน ระดับ ช๓

๖. สถาบันพัฒนาฝีมือแรงงาน ๑๒ สงขลา

นายประพาดร แสงหอย	นักวิชาการพัฒนาฝีมือแรงงานชำนาญการพิเศษ
นายภูเบศ ภูมิไชยา	วิศวกรโรงงาน
นายสิทธิชัย แก้วจันทร์	หัวหน้าชุดงาน Matchin&CNC

๗. สถาบันพัฒนาฝีมือแรงงาน ๑๔ ปทุมธานี

นางกิติมา ศิริประธาน	ผู้อำนวยการสถาบันพัฒนาฝีมือแรงงาน ๑๔ ปทุมธานี
นายพงศ์พันธ์ เนตรมณี	ผู้อำนวยการกลุ่มงานมาตรฐานฝีมือแรงงานและรับรองความรู้ความสามารถ
นายชนมภูมิ อุณะพำนัก	นักวิชาการพัฒนาฝีมือแรงงานชำนาญการ

๘. สถาบันพัฒนาฝีมือแรงงาน ๑๖ นครปฐม

นายเสมา ชันนาก	นักวิชาการพัฒนาฝีมือแรงงานชำนาญการ
นางสาวอภัสรา ชาวนาใต้	นักวิชาการพัฒนาฝีมือแรงงานปฏิบัติการ
นายโกเมท ภู่ทอง	ครูฝึกฝีมือแรงงาน ระดับ ช๒

๙. สถาบันพัฒนาฝีมือแรงงาน ๒๗ สมุทรสาคร

นางนวิมล วงศ์กุลสิจิตร	นักวิชาการพัฒนาฝีมือแรงงานชำนาญการพิเศษ
นายวิศวัฒน์ ฉัตรชัยเจริญสุข	นักวิชาการพัฒนาฝีมือแรงงานชำนาญการ

๑๐. สถาบันพัฒนาฝีมือแรงงาน ๒๘ สระบุรี

นายวีรวิทย์ จำจิ้นจิรนนท์	นักวิชาการพัฒนาฝีมือแรงงานชำนาญการ
---------------------------	------------------------------------

๑๑. สถาบันพัฒนาฝีมือแรงงาน ๓๑ สระแก้ว

นางจิระนันท์ สนสูงเนิน	นักวิชาการพัฒนาฝีมือแรงงานชำนาญการ
นายยุตติศักดิ์ รอดโธสง	ครูฝึกฝีมือแรงงานระดับ ช๓

๑๒. สถาบันพัฒนาฝีมือแรงงาน ๓๓ ตรัง

นายสุชาติ ศรีพวงสุวรรณ	นักวิชาการพัฒนาฝีมือแรงงานชำนาญการ
นางสาวพรทิพย์ ชื่อพร้อม	นักวิชาการพัฒนาฝีมือแรงงาน

๑๓. สถาบันพัฒนาฝีมือแรงงาน ๓๔ กาญจนบุรี
 นายเอกชัย พรรณบัตร นักวิชาการพัฒนาฝีมือแรงงานชำนาญการพิเศษ
 นายสมยศ รัตนไชยยาพร ผู้จัดการฝ่ายผลิต UPVC
 นายณัฐกรณ์ ปันดิษฐ์โต Process Engineer UPVC
๑๔. สถาบันพัฒนาฝีมือแรงงาน ๔๒ หนองคาย
 นางจิรนนท์ ยิ่งล้ำ ผู้อำนวยการสถาบันพัฒนาฝีมือแรงงาน ๔๒ หนองคาย
 นางสาวรุจิราภรณ์ ว่องไว ผู้อำนวยการกลุ่มงานมาตรฐานฯ
 นายศิลป์ ไชยวุฒิ นักวิชาการพัฒนาฝีมือแรงงานชำนาญการ
๑๕. สถาบันพัฒนาฝีมือแรงงาน ๔๕ กระบี่
 นางลดารัตน์ จินดาบถ นักวิชาการพัฒนาฝีมือแรงงานชำนาญการพิเศษ
 นายสมบัติร์ ชอบชื่น นักวิชาการพัฒนาฝีมือแรงงานชำนาญการ
 นางสาวรัศมี ฤทธิเดช นักวิชาการพัฒนาฝีมือแรงงาน
 นายธนภฤต อ่อนเนียม นิติกร
๑๖. สถาบันพัฒนาฝีมือแรงงาน ๒๙ ฉะเชิงเทรา
 นายอุทัย สุมา นักวิชาการพัฒนาฝีมือแรงงานชำนาญการ
๑๗. สำนักงานพัฒนาฝีมือแรงงานพิจิตร
 นายเลิศวรรณ ชัยรัตน์ ครูฝึกฝีมือแรงงาน ระดับ ช๓
 นางสาวภัทรีพิมล หุ มอาจ นักวิชาการพัฒนาฝีมือแรงงาน
 นายธนุพล นาคอินทร์ นักวิชาการพัฒนาฝีมือแรงงานชำนาญการ
๑๘. สำนักงานพัฒนาฝีมือแรงงานลพบุรี
 นายยงยศ น้อยเจริญ ครูฝึกฝีมือแรงงาน ช๓
 นายธีรยุทธ์ สุภาพิษฐ์ นักวิชาการพัฒนาฝีมือแรงงานปฏิบัติการ
๑๙. สถาบันพัฒนาฝีมือแรงงาน ๑ สมุทรปราการ
 นายคงฤทธิ พาสีวัน นักวิชาการพัฒนาฝีมือแรงงานชำนาญการ
๒๐. สถาบันพัฒนาฝีมือแรงงาน ๒ สุพรรณบุรี
 นายกษิติจ ทับทิม ผู้อำนวยการกลุ่มงานมาตรฐานฝีมือแรงงานและรับรองความรู้ความสามารถ
 นางสาวธิดารัตน์ นักระนาด นักวิชาการพัฒนาฝีมือแรงงานชำนาญการ
๒๑. สถาบันพัฒนาฝีมือแรงงาน ๑๐ ลำปาง
 นายเสกสรรค์ ขาวสังข์ ผู้อำนวยการกลุ่มงานมาตรฐานฝีมือแรงงานและรับรองความรู้ความสามารถ
 นายชัยรัตน์ ศรีวันใจ นักวิชาการพัฒนาฝีมือแรงงานชำนาญการ
๒๒. สถาบันพัฒนาฝีมือแรงงาน ๒๕ นราธิวาส
 นายชรัตน์ เทพโษะ นักวิชาการพัฒนาฝีมือแรงงานชำนาญการ
๒๓. สถาบันพัฒนาฝีมือแรงงาน ๒๔ ยะลา
 นางสาวซอนญา มั่งมี นักวิชาการพัฒนาฝีมือแรงงานชำนาญการ
 นางสาวรัชฎาวรรณ เกสโร นักวิชาการพัฒนาฝีมือแรงงานปฏิบัติการ
 นางสาวอนิส สาดิน นักวิชาการพัฒนาฝีมือแรงงานปฏิบัติการ
 นายรองเมือง รักขลา นักวิชาการพัฒนาฝีมือแรงงาน
๒๔. สถาบันพัฒนาฝีมือแรงงาน ๔๐ มุกดาหาร
 นางสาวยุภาวดี แสบงบาล นักวิชาการพัฒนาฝีมือแรงงาน
 นายอุดร โพธิ์คำ ครูฝึกฝีมือแรงงาน ระดับ ช๒

๒๕. สถาบันพัฒนาฝีมือแรงงาน ๔๓ ตาก

นางสุธีวณิช เดชา	นักวิชาการพัฒนาฝีมือแรงงานชำนาญการพิเศษ
นางสาวปาริชาติ สิทธิกัน	นักวิชาการพัฒนาฝีมือแรงงานชำนาญการ
นายบุษกร โชติกา	ผู้จัดการโรงงาน บริษัท เอส เค อินเตอร์พู้ด จำกัด

๒๖. สำนักงานพัฒนาฝีมือแรงงานกำแพงเพชร

นายมานะ พูนบ้านแขก	ผู้อำนวยการสำนักงานพัฒนาฝีมือแรงงานกำแพงเพชร
นางสาวภุริชญา พิสิทธิ์	นักวิชาการพัฒนาฝีมือแรงงานชำนาญการ
นางสาวเกศสุภา อยู่มา	นักวิชาการพัฒนาฝีมือแรงงาน

๒๗. สำนักงานพัฒนาฝีมือแรงงานชัยภูมิ

นางสาวชนิกุล ราชบัณฑิต	นักวิชาการพัฒนาฝีมือแรงงานปฏิบัติการ
นายโกศลป์ ประกอบ	ครูฝึกฝีมือแรงงาน ระดับ ช๓
นายภานุวัตร ภูงูมิ	นิติกร

๒๘. สำนักงานพัฒนาฝีมือแรงงานบึงกาฬ

นายสัญญา ช้ายขวา	นักวิชาการพัฒนาฝีมือแรงงานชำนาญการพิเศษ
นายศรชัย ศรีพันลม	นักวิชาการพัฒนาฝีมือแรงงาน

๒๙. สำนักงานพัฒนาฝีมือแรงงานเพชรบูรณ์

นายอัษฎางค์ แก้วไพศาล	นักวิชาการพัฒนาฝีมือแรงงานชำนาญการ
-----------------------	------------------------------------

๓๐. สำนักงานพัฒนาฝีมือแรงงานลำพูน

นายเกรียงศักดิ์ ธรรมวัตร	นักวิชาการพัฒนาฝีมือแรงงานชำนาญการพิเศษ
นางสาวฐิติรัตน์ ปรียานนท์	นักวิชาการพัฒนาฝีมือแรงงานชำนาญการ
นางสาวธวัลรัตน์ ชันนารัตน์	ครูฝึกฝีมือแรงงานระดับ ช๓

๓๑. สำนักงานพัฒนาฝีมือแรงงานสุโขทัย

นายอนุการณ์ บุญมี	ครูฝึกฝีมือแรงงานเทคนิค
-------------------	-------------------------

๓๒. สำนักงานพัฒนาฝีมือแรงงานสุรินทร์

นายธิติวัดน์ จันดาคุณ	นักวิชาการพัฒนาฝีมือแรงงานชำนาญการ
นายนพรุจ เพชรเลิศ	ครูฝึกฝีมือแรงงาน ระดับ ช๓

๓๓. สำนักงานพัฒนาฝีมือแรงงานหนองบัวลำภู

นางสาวนิตยา แสงพุ่มพงษ์	ผู้อำนวยการสำนักงานพัฒนาฝีมือแรงงานหนองบัวลำภู
นายรังสรรค์ ศรีภักดิ์	นักวิชาการพัฒนาฝีมือแรงงานชำนาญการ

๓๔. สำนักงานพัฒนาฝีมือแรงงานอ่างทอง

นายมนตรี ประจักษ์จิต	นักวิชาการพัฒนาฝีมือแรงงานชำนาญการพิเศษ
นายประโยชน์ กองอรรถ	นักวิชาการพัฒนาฝีมือแรงงาน

๓๕. สถาบันพัฒนาฝีมือแรงงาน ๑๘ อุตรธานี

นายณัฐพงศ์ ทุมโยมา	นักวิชาการพัฒนาฝีมือแรงงานชำนาญการ
นายกฤษณ์ กำแพงศิริชัย	นักวิชาการพัฒนาฝีมือแรงงานปฏิบัติการ

๓๖. สถาบันพัฒนาฝีมือแรงงาน ๒๐ เชียงราย

นายศิริ วัฒนศิลป์	ผู้อำนวยการกลุ่มงานมาตรฐานฝีมือแรงงานและรับรองความรู้ความสามารถ
นางสาววรรณา เพ็ญจันทร์	นักวิชาการพัฒนาฝีมือแรงงานชำนาญการ
นางสาวกัณฑภัทร พระศรี	นักวิชาการพัฒนาฝีมือแรงงานชำนาญการ

๓๗. สถาบันพัฒนาฝีมือแรงงาน ๒๒ นครศรีธรรมราช
 นายจิระศักดิ์ อินอักษร นักวิชาการพัฒนาฝีมือแรงงานชำนาญการพิเศษ
 นางเจนจิรา สุวรรณบำรุง นักวิชาการพัฒนาฝีมือแรงงานปฏิบัติการ
 นางสาวเสาวลักษณ์ ย้อย่างทอง นักวิชาการพัฒนาฝีมือแรงงาน
๓๘. สำนักงานพัฒนาฝีมือแรงงานสิงห์บุรี
 นายคุณานนต์ จันทร์ภูมิ นักวิชาการพัฒนาฝีมือแรงงานปฏิบัติการ
 นายสำเร็จ ทองเป็ ครูฝึกฝีมือแรงงาน ระดับ ช๓
 นางสาวเสาวลักษณ์ น้อยอุทัย นักวิชาการพัฒนาฝีมือแรงงานชำนาญการพิเศษ
๓๙. สถาบันพัฒนาฝีมือแรงงาน ๕ นครราชสีมา
 นางธัญลิตา วีระปรียากร นักวิชาการพัฒนาฝีมือแรงงานชำนาญการพิเศษ
 นายโนเสวฐ ยืนยง นักวิชาการพัฒนาฝีมือแรงงานชำนาญการ
๔๐. สำนักงานพัฒนาฝีมือแรงงานอุทัยธานี
 นายชัยยัญ จันทร์เขียว นักวิชาการพัฒนาฝีมือแรงงานชำนาญการ
 นายวินัย แก้วเกษการณ ครูฝึกฝีมือแรงงาน ระดับ ช ๓
 นางสาวพิศมัย คุ่มภัยเพื่อน นักวิชาการพัฒนาฝีมือแรงงาน
๔๑. สถาบันพัฒนาฝีมือแรงงาน ๖ ขอนแก่น
 นายจรินทร์ พรหมสวัสดิ์ ผู้อำนวยการกลุ่มงานมาตรฐานฝีมือแรงงาน
 นางสาวสมฤทัย อาจฝึกปัง นักวิชาการพัฒนาฝีมือแรงงาน
๔๒. สถาบันพัฒนาฝีมือแรงงาน ๑๑ สุราษฎร์ธานี
 นายรณกร วงศ์สุวรรณ นักวิชาการพัฒนาฝีมือแรงงานชำนาญการพิเศษ
 นางสาวสุปรีญา นวลจันทร์ นักวิชาการพัฒนาฝีมือแรงงานปฏิบัติการ
๔๓. สถาบันพัฒนาฝีมือแรงงาน ๑๓ กรุงเทพมหานคร
 นายพิเชฐ สุรินทนนท์รักษ์ ผู้อำนวยการกลุ่มงานมาตรฐานฝีมือแรงงานและรับรองความรู้ความสามารถ
 นายอภิชาติ ประสิทธิ์นฤทธิ ประธานสมาคมการค้าสังหาริมทรัพย์และพันธมิตร
 นางสาวนวรรตน์ สัมพันธ์ศรี กรรมการสมาคมการค้าสังหาริมทรัพย์และพันธมิตร
๔๔. สถาบันพัฒนาฝีมือแรงงาน ๑๗ ระยอง
 นางจิราภรณ์ สุขะปินตะ นักวิชาการพัฒนาฝีมือแรงงานชำนาญการพิเศษ
 นายพนม โนใหม่ ครูฝึกฝีมือแรงงาน ระดับ ช๒
 นายโสภณ หิงปิน ที่ปรึกษาบริษัท ระยองสตาร์ จำกัด
๔๕. สถาบันพัฒนาฝีมือแรงงาน ๒๑ ภูเก็ต
 นางประภาวดี สัชฌัญญา ผู้อำนวยการกลุ่มงานมาตรฐานฝีมือแรงงานและรับรองความรู้ความสามารถ
 นางสาวนภัสกรก สันฐาน นักวิชาการพัฒนาฝีมือแรงงานชำนาญการ
 นางสาวทิชากร รื่นสุข นักวิชาการพัฒนาฝีมือแรงงานปฏิบัติการ
๔๖. สถาบันพัฒนาฝีมือแรงงาน ๒๓ ปัตตานี
 นายจมร กิมสวัสดิ์ นักวิชาการพัฒนาฝีมือแรงงานชำนาญการพิเศษ
 นางสาววรรณา จันทรัตน์ นักวิชาการพัฒนาฝีมือแรงงานชำนาญการ
 นางดวงกมล ปานเส็น นักวิชาการพัฒนาฝีมือแรงงานชำนาญการ
๔๗. สถาบันพัฒนาฝีมือแรงงาน ๒๖ นนทบุรี
 นายกฤษณะ พันธไม้ศรี นักวิชาการพัฒนาฝีมือแรงงานชำนาญการ
๔๘. สถาบันพัฒนาฝีมือแรงงาน ๓๒ จันทบุรี
 นางสาวปิยพร บัวเกิด นักวิชาการพัฒนาฝีมือแรงงาน

๔๙. สถาบันพัฒนาฝีมือแรงงาน ๓๕ เพชรบุรี

นางสาวฉันทนา คำมี	นักวิชาการพัฒนาฝีมือแรงงานชำนาญพิเศษ
นางสาวณัฐสุดา อังกินันท์	พนักงานธุรการ ระดับ ๔
นายภัทรพงศ์ บุรีแก้ว	นักวิชาการพัฒนาฝีมือแรงงาน

๕๐. สถาบันพัฒนาฝีมือแรงงาน ๓๖ ประจวบคีรีขันธ์

นายจักรี พวงทอง	ผู้อำนวยการกลุ่มงานมาตรฐานฝีมือแรงงานและรับรองความรู้ความสามารถ
นางสาวอารีรัตน์ ศรีสุทธิ	นักวิชาการพัฒนาฝีมือแรงงานปฏิบัติการ
นางสาวนัยนา ศรีสุข	นักวิชาการพัฒนาฝีมือแรงงาน

๕๑. สถาบันพัฒนาฝีมือแรงงาน ๓๗ บุรีรัมย์

นางอรพินธ์ หมั่นกิจ	ผู้อำนวยการกลุ่มงานมาตรฐานฝีมือแรงงานและรับรองความรู้ความสามารถ
นายวิชิต ทองสุทธิ	นักวิชาการพัฒนาฝีมือแรงงานชำนาญการ
นายมนัส นิเวรัมย์	นักวิชาการพัฒนาฝีมือแรงงานปฏิบัติการ

๕๒. สถาบันพัฒนาฝีมือแรงงาน ๓๘ ศรีสะเกษ

นายวินัย ประสานส่วน	นักวิชาการพัฒนาฝีมือแรงงานชำนาญการพิเศษ
นายสุจินต์ ปัญญา	นักวิชาการพัฒนาฝีมือแรงงานชำนาญการ

๕๓. สถาบันพัฒนาฝีมือแรงงาน ๓๙ ร้อยเอ็ด

นางปิยะนุช มาตรา	ผู้อำนวยการกลุ่มงานมาตรฐานฝีมือแรงงานและรับรองความรู้ความสามารถ
นางกมลพร วัฒนพงษ์	นักวิชาการพัฒนาฝีมือแรงงานชำนาญการ

๕๔. สถาบันพัฒนาฝีมือแรงงาน ๔๑ นครพนม

นายสุวัจน์ จันทโรสภา	นักวิชาการพัฒนาฝีมือแรงงานชำนาญการพิเศษ
นายสุการ สุภาพิชิต	นักวิชาการพัฒนาฝีมือแรงงานชำนาญการ
นางสาวณิชานันท์ บุตรสิงขรณ์	นักวิชาการพัฒนาฝีมือแรงงาน

๕๕. สถาบันพัฒนาฝีมือแรงงาน ๔๔ ระนอง

นายธีระพล สุขภาพ	นักวิชาการพัฒนาฝีมือแรงงานชำนาญการพิเศษ
นายสุทธิศักดิ์ ศรีรัตน์	นักวิชาการพัฒนาฝีมือแรงงานชำนาญการ
สิบเอกพรประดิษฐ์ คงมุสิก	นักวิชาการพัฒนาฝีมือแรงงาน

๕๖. สำนักงานพัฒนาฝีมือแรงงานกาฬสินธุ์

นายยุทธชัย นาสิ่งห์ทอง	นักวิชาการพัฒนาฝีมือแรงงานชำนาญการ
นายศราวุธ เหล่าสุวรรณ	นักวิชาการพัฒนาฝีมือแรงงานปฏิบัติการ
นายทินกร บัวกนก	ครูฝึกฝีมือแรงงาน ระดับ ช๓

๕๗. สำนักงานพัฒนาฝีมือแรงงานชัยนาท

นางสาวเจริญจิต สงไย	นักวิชาการพัฒนาฝีมือแรงงานชำนาญการ
นายโองการ โยสุดใจ	ครูฝึกฝีมือแรงงานชัยนาท

๕๘. สำนักงานพัฒนาฝีมือแรงงานชุมพร

นางสาวชุตินา วงศ์เพชร	นักวิชาการพัฒนาฝีมือแรงงานชำนาญการ
นางสาวสุชาดา ตวีชรานนท์	นักวิชาการพัฒนาฝีมือแรงงานชำนาญการ

๕๙. สำนักงานพัฒนาฝีมือแรงงานตรัง

นายสุรินทร์ รอดพิบัติ	นักวิชาการพัฒนาฝีมือแรงงานชำนาญการพิเศษ
นายพงษ์พรรณ ศรีนคร	นักวิชาการพัฒนาฝีมือแรงงานชำนาญการ
นางสาวสุกัญญา นัยบุตร	นักวิชาการพัฒนาฝีมือแรงงานชำนาญการ

- ๖๐. สำนักงานพัฒนาฝีมือแรงงานน่าน**
นางพิมพ์ลดา กันฟอง นักวิชาการพัฒนาฝีมือแรงงานชำนาญการ
นายจิรายุทธ จันทร์ศรีวงศ์ ครูฝึกฝีมือแรงงาน
- ๖๑. สำนักงานพัฒนาฝีมือแรงงานพะเยา**
นางสาวกนกพร ณ ลำปาง นักวิชาการพัฒนาฝีมือแรงงานชำนาญการ
นางสาวกิตติยาพร คงคล้าย นักวิชาการพัฒนาฝีมือแรงงาน
- ๖๒. สำนักงานพัฒนาฝีมือแรงงานพังงา**
นายประสิทธิ์ชัย โต๊ะห๊ะ นักวิชาการพัฒนาฝีมือแรงงานปฏิบัติการ
- ๖๓. สำนักงานพัฒนาฝีมือแรงงานพัทลุง**
นางวรัญญา รุ่งเรือง นักวิชาการพัฒนาฝีมือแรงงานชำนาญการพิเศษ
นายอะสนธยา เกื้อสุข นักวิชาการพัฒนาฝีมือแรงงานชำนาญการ
นางสาวลัดดาวัลย์ อ่อนทอง นักวิชาการพัฒนาฝีมือแรงงาน
- ๖๔. สำนักงานพัฒนาฝีมือแรงงานแพร่**
นางจุไรรัตน์ สนธิสุทธิ นักวิชาการพัฒนาฝีมือแรงงานชำนาญการ
นางสาวเฉลิมขวัญ วันดี นักวิชาการพัฒนาฝีมือแรงงาน
นายประพันธ์ แก้วรักถา นักวิชาการพัฒนาฝีมือแรงงาน
- ๖๕. สำนักงานพัฒนาฝีมือแรงงานเลย**
นางสาวสายชล ต้นอำนาจ ผู้อำนวยการสำนักงานพัฒนาฝีมือแรงงานเลย
นางชยาภัสย์ ศรีปัญญา นักวิชาการพัฒนาฝีมือแรงงานชำนาญการ
นายณฤมต สุไชยสงค์ นักวิชาการพัฒนาฝีมือแรงงานปฏิบัติการ
นายวีระเดช สมศรีนวล ครูฝึกฝีมือแรงงาน ระดับ ช๓
- ๖๖. สำนักงานพัฒนาฝีมือแรงงานสตูล**
นายอำนาจ รักนั่ม นักวิชาการพัฒนาฝีมือแรงงานชำนาญการ
- ๖๗. สำนักงานพัฒนาฝีมือแรงงานสมุทรสงคราม**
นางอัมพวรรณ พิทักษ์เฉลิมวงศ์ นักวิชาการพัฒนาฝีมือแรงงานชำนาญการพิเศษ
นายวิสุทธิ์ แก้วจัน ครูฝึกฝีมือแรงงานระดับ ช๓

เริ่มประชุมเวลา ๐๙.๓๐ น.

ระเบียบวาระที่ ๑ เรื่องที่ประธานแจ้งให้ที่ประชุมทราบ

เลขานุการ (นางสาวบุปผา เรืองสุด) เนื่องจากปลัดกระทรวงแรงงานซึ่งเป็นประธานการประชุมติดภารกิจราชการและเพื่อให้การจัดประชุมเป็นไปด้วยความเรียบร้อย จึงต้องดำเนินการคัดเลือกกรรมการที่มาประชุมเป็นประธานการประชุมในครั้งนี้ ซึ่งเป็นไปตามพระราชบัญญัติส่งเสริมการพัฒนาฝีมือแรงงาน พ.ศ. ๒๕๔๕ มาตรา ๔๒ การประชุมคณะกรรมการต้องมีกรรมการมาประชุมไม่น้อยกว่ากึ่งหนึ่งของจำนวนกรรมการทั้งหมด จึงจะเป็นองค์ประชุม ให้ประธานกรรมการเป็นประธานในที่ประชุม ถ้าประธานกรรมการไม่มาประชุมหรือไม่อาจปฏิบัติหน้าที่ได้ ให้กรรมการซึ่งมาประชุมเลือกกรรมการคนหนึ่งเป็นประธานในที่ประชุม การวินิจฉัยชี้ขาดของที่ประชุมให้ถือเสียงข้างมาก กรรมการคนหนึ่งมีเสียงหนึ่งในการลงคะแนน ถ้าคะแนนเสียงเท่ากัน ให้ประธานในที่ประชุมออกเสียงเพิ่มขึ้นอีกเสียงหนึ่งเป็นเสียงชี้ขาด

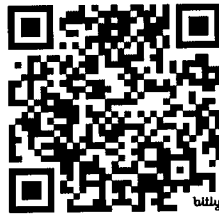
มติที่ประชุม เห็นชอบให้นายถาวร ชลัษเฐียร ผู้แทนสภาอุตสาหกรรมแห่งประเทศไทย เป็นประธานการประชุม

ประธาน กล่าวเปิดประชุม และขอบคุณคณะกรรมการที่สละเวลามาร่วมประชุมในวันนี้

ที่ประชุม รับทราบ

ระเบียบวาระที่ ๒ เรื่องรับรองรายงานการประชุม ครั้งที่ ๕/๒๕๖๗

คณะกรรมการส่งเสริมการพัฒนาฝีมือแรงงานได้มีการประชุม ครั้งที่ ๕/๒๕๖๗ เมื่อวันที่ ๓๐ กรกฎาคม ๒๕๖๗ ฝ่ายเลขานุการได้จัดทำรายงานการประชุม จำนวน ๗๑ หน้า และได้จัดส่งรายงานการประชุมให้คณะกรรมการรับรองรายงานการประชุมแล้ว เมื่อวันที่ ๘ สิงหาคม ๒๕๖๗ ไม่มีท่านใดแจ้งแก้ไขรายงานการประชุม จึงขอให้ที่ประชุมรับรองรายงานการประชุม ครั้งที่ ๕/๒๕๖๗ รายละเอียดตาม QR Code



รายงานการประชุมคณะกรรมการส่งเสริมการพัฒนาฝีมือแรงงาน
ครั้งที่ ๕/๒๕๖๗ เมื่อวันที่ ๓๐ กรกฎาคม ๒๕๖๗

มติที่ประชุม รับรองรายงานการประชุม ครั้งที่ ๕/๒๕๖๗

ระเบียบวาระที่ ๓ เรื่องที่เสนอให้ที่ประชุมทราบ

การดำเนินงานกองทุนพัฒนาฝีมือแรงงาน (กองส่งเสริมการพัฒนาฝีมือแรงงาน)

๓.๑ รายงานผลการพิจารณาอนุมัติการให้เงินช่วยเหลือหรืออุดหนุนตามพระราชบัญญัติ
ส่งเสริมการพัฒนาฝีมือแรงงาน พ.ศ. ๒๕๔๕

๓.๑.๑ ความเป็นมา

๓.๑.๑.๑ คณะกรรมการส่งเสริมการพัฒนาฝีมือแรงงานในคราวประชุม ครั้งที่ ๕/๒๕๖๖ เมื่อวันที่ ๒๖ กรกฎาคม ๒๕๖๖ เห็นชอบวงเงินช่วยเหลือหรืออุดหนุนกองทุนพัฒนาฝีมือแรงงาน ประจำปีงบประมาณ พ.ศ. ๒๕๖๗ จำนวน ๒๘,๐๐๐,๐๐๐ บาท

๓.๑.๑.๒ คณะกรรมการส่งเสริมการพัฒนาฝีมือแรงงานในคราวประชุม ครั้งที่ ๔/๒๕๖๗ เมื่อวันที่ ๒๕ มิถุนายน ๒๕๖๗ เห็นชอบวงเงินช่วยเหลือหรืออุดหนุนกองทุนพัฒนาฝีมือแรงงานเพิ่มเติม จำนวน ๘,๖๕๗,๑๖๒ บาท รวมงบประมาณจำนวน ๓๖,๖๕๗,๑๖๒ บาท

๓.๑.๒ สารสำคัญ

๓.๑.๒.๑ ประกาศคณะกรรมการส่งเสริมการพัฒนาฝีมือแรงงาน เรื่อง หลักเกณฑ์การใช้จ่ายเงิน เพื่อช่วยเหลือหรืออุดหนุนจากกองทุนพัฒนาฝีมือแรงงาน ลงวันที่ ๒๔ กรกฎาคม พ.ศ. ๒๕๖๓ มีผลบังคับใช้ ตั้งแต่วันที่ ๑ มกราคม ๒๕๖๔ เป็นต้นไป

ข้อ ๑๕ เมื่อกรมพัฒนาฝีมือแรงงานได้รับคำขอรับเงินช่วยเหลือหรืออุดหนุนแล้ว ให้พิจารณาคำขอพร้อมเอกสารหลักฐานประกอบ หากเห็นว่าเป็นไปตามหลักเกณฑ์ที่กำหนด ให้อนุมัติคำขอ และจ่ายเงินช่วยเหลือหรืออุดหนุนแก่ผู้ยื่นคำขอ

ข้อ ๑๘ ให้กรมพัฒนาฝีมือแรงงานรายงานผลการพิจารณาต่อคณะกรรมการ

๓.๑.๒.๒ คำสั่งกรมพัฒนาฝีมือแรงงาน ที่ ๘๑๒/๒๕๖๔ ลงวันที่ ๑๕ กรกฎาคม พ.ศ. ๒๕๖๔ เรื่อง มอบอำนาจเกี่ยวกับการให้กู้ยืมเงินและการใช้จ่ายเงินเพื่อช่วยเหลือหรืออุดหนุนจากกองทุนพัฒนาฝีมือแรงงาน อธิบดีกรมพัฒนาฝีมือแรงงานมอบอำนาจให้ผู้อำนวยการสถาบันพัฒนาฝีมือแรงงานหรือผู้อำนวยการสำนักงานพัฒนาฝีมือแรงงาน ปฏิบัติราชการแทนอธิบดีกรมพัฒนาฝีมือแรงงานในการพิจารณาอนุมัติคำขอรับเงินช่วยเหลือหรืออุดหนุนและจ่ายเงินช่วยเหลือหรืออุดหนุนให้แก่ผู้ยื่นคำขอ

๓.๑.๓ ข้อยางงาน

กรมพัฒนาฝีมือแรงงานขอรายงานผลการพิจารณาอนุมัติการให้เงินช่วยเหลือหรืออุดหนุน กองทุนพัฒนาฝีมือแรงงาน ประจำปีงบประมาณ พ.ศ. ๒๕๖๗ (ตุลาคม ๒๕๖๖ – กรกฎาคม ๒๕๖๗) จำนวน ๑,๕๐๕ แห่ง เป็นเงินทั้งสิ้นจำนวน ๒๙,๙๘๒,๔๒๔.๑๗ บาท คิดเป็นร้อยละ ๘๑.๗๙ ของจำนวนเงินงบประมาณจำนวน ๓๖,๖๕๗,๑๖๒ บาท รายละเอียด ดังนี้

๓.๑.๓.๑ ให้เงินช่วยเหลือหรืออุดหนุนแก่ผู้ดำเนินการทดสอบมาตรฐานฝีมือแรงงานที่ได้รับ อนุญาตตามมาตรา ๒๔ ซึ่งดำเนินการทดสอบมาตรฐานฝีมือแรงงาน และมีผู้ผ่านการทดสอบในปี พ.ศ. ๒๕๖๖ จำนวน ๗๓ แห่ง เป็นเงินจำนวน ๔,๐๒๖,๐๐๐ บาท

๓.๑.๓.๒ ให้เงินช่วยเหลือหรืออุดหนุนแก่ผู้ประกอบการที่ส่งเงินสมทบเข้ากองทุนประจำปี พ.ศ. ๒๕๖๕ ภายในเดือนมีนาคม ๒๕๖๖ จำนวน ๕๕ แห่ง เป็นเงินจำนวน ๔๔๑,๕๙๓.๐๙ บาท

๓.๑.๓.๓ ให้เงินช่วยเหลือหรืออุดหนุนแก่ผู้ประกอบการที่ดำเนินการพัฒนาฝีมือแรงงาน ตามมาตรา ๒๙ วรรคสอง ในปี พ.ศ. ๒๕๖๖ ในส่วนที่เกินกว่าร้อยละ ๗๐ ของลูกจ้างทั้งหมดในปีที่ผ่านมา ให้เงินช่วยเหลือหรืออุดหนุน ๒๐๐ บาท ต่อคน จำนวน ๘๑๙ แห่ง เป็นเงินจำนวน ๑๔,๑๗๘,๖๐๐ บาท

๓.๑.๓.๔ ให้เงินช่วยเหลือหรืออุดหนุนแก่ผู้ที่ได้รับการรับรองมาตรฐานฝีมือแรงงานของตน ตามมาตรา ๒๖ ให้เงินช่วยเหลือหรืออุดหนุนในแต่ละสาขา ระดับละ ๑๐,๐๐๐ บาท จำนวน ๔๑ แห่ง จำนวน ๔๒ สาขา เป็นเงินจำนวน ๔๒๐,๐๐๐ บาท

๓.๑.๓.๕ ให้เงิน...

๓.๑.๓.๕ ให้เงินช่วยเหลือหรืออุดหนุนแก่ผู้ประกอบการที่ส่งลูกจ้างเข้ารับการศึกษา และผ่านการทดสอบมาตรฐานฝีมือแรงงานแห่งชาติ และจ่ายค่าจ้างตามมาตรฐานฝีมือเป็นเวลาไม่น้อยกว่า ๑๘๐ วัน ก่อนวันยื่นขอรับเงินอุดหนุน ให้เงินช่วยเหลือหรืออุดหนุน ๑,๐๐๐ บาท ต่อคน จำนวน ๙ แห่ง จำนวน ๒๔ คน เป็นเงินจำนวน ๒๔,๐๐๐ บาท

๓.๑.๓.๖ ให้เงินช่วยเหลือหรืออุดหนุนแก่ผู้ดำเนินการทดสอบมาตรฐานฝีมือแรงงาน ตามมาตรา ๒๔ หรือศูนย์ประเมินความรู้ความสามารถตามมาตรา ๒๖/๔ (๒) ที่เป็นหน่วยงานของรัฐซึ่งส่งเงิน ค่าทดสอบหรือค่าธรรมเนียมเข้ากองทุน ให้เงินช่วยเหลือหรืออุดหนุนเท่ากับจำนวนเงินที่ส่งเข้ากองทุนจำนวน ๔๓๑ แห่ง เป็นเงินจำนวน ๖,๕๑๗,๗๔๐ บาท แบ่งเป็น

(๑) ผู้ดำเนินการทดสอบมาตรฐานฝีมือแรงงานส่งเงินค่าทดสอบเข้ากองทุน จำนวน ๔๐๒ แห่ง เป็นเงินจำนวน ๓,๑๒๐,๓๔๐ บาท

(๒) ศูนย์ประเมินความรู้ความสามารถตามมาตรา ๒๖/๔ (๒) ที่เป็นหน่วยงานของรัฐส่งเงินค่าธรรมเนียมเข้ากองทุน จำนวน ๒๙ แห่ง เป็นเงินจำนวน ๓,๓๙๗,๔๐๐ บาท

๓.๑.๓.๗ ให้เงินช่วยเหลือหรืออุดหนุนแก่ศูนย์ประเมินความรู้ความสามารถกลาง เพื่อเป็นค่าตอบแทนและค่าใช้จ่ายอื่นของผู้ประเมิน และค่าใช้จ่ายในการดำเนินการรับรองความรู้ความสามารถ จำนวน ๗๗ แห่ง เป็นเงินจำนวน ๔,๓๗๔,๔๙๑.๐๘ บาท

สรุปการใช้จ่ายเงินกองทุนพัฒนาฝีมือแรงงานเพื่อช่วยเหลือหรืออุดหนุน ปีงบประมาณ พ.ศ. ๒๕๖๗ (ตุลาคม ๒๕๖๖ - กรกฎาคม ๒๕๖๗)

ลำดับ	รายการ	งบประมาณ ปี ๒๕๖๗	อนุมัติเงินอุดหนุน			ร้อยละ ของการ ใช้จ่าย	งบประมาณคงเหลือ	
			แห่ง	คน	บาท		บาท	ร้อยละ
1	ผู้ดำเนินการทดสอบมาตรฐานฯ ที่มีผู้ผ่านการทดสอบ 100 คน (ประกาศข้อ 4)	4,026,000.00	73	20,130	4,026,000.00	100.00	-	-
2	ผู้ดำเนินการทดสอบมาตรฐานฯ ทดสอบฯ ให้แก่ผู้ที่กรมฯ ส่งไปทดสอบ (ประกาศข้อ 5)	-	-	-	-	-	-	-
3	ผู้ประกอบการที่ส่งเงินสมทบเข้ากองทุน (ประกาศข้อ 6)	642,033.89	55	11,343	441,593.09	68.78	200,440.80	0.55
4	ผู้ประกอบการที่พัฒนาฝีมือแรงงานเกินกว่าร้อยละ 70 (ประกาศข้อ 7)	19,888,000.00	819	70,893	14,178,600.00	71.29	5,709,400.00	15.58
5	ผู้ที่ได้รับการรับรองมาตรฐานฝีมือแรงงานของตนตามมาตรา 26 (ประกาศข้อ 8)	430,000.00	41	243	420,000.00	97.67	10,000.00	0.03
6	ผู้ประกอบการที่จ่ายค่าจ้างตามมาตรฐานฝีมือไม่น้อยกว่า 180 วัน (ประกาศข้อ 9)	25,000.00	9	24	24,000.00	96.00	1,000.00	0.00
7	ผู้ประกอบการที่ฝึกอบรมลูกจ้างในหลักสูตรสร้างสรรค์นวัตกรรมหรือเทคโนโลยี (ประกาศข้อ 10)	-	-	-	-	-	-	-
8	ผู้ดำเนินการทดสอบฯ ส่งค่าทดสอบเข้ากองทุน (ประกาศข้อ 11)	6,539,940.00	402	18,459	3,120,340.00	99.66	22,200.00	0.06
	ศูนย์ประเมินฯ ตามมาตรา 26/4(2) ส่งค่าธรรมเนียมเข้ากองทุน (ประกาศข้อ 11)		29	3,399	3,397,400.00			
9	ศูนย์ประเมินความรู้ความสามารถกลาง (ประกาศข้อ 12)	5,006,188.11	77	17,254	4,374,491.08	87.38	631,697.03	1.72
10	กรมพัฒนาฝีมือแรงงานเป็นค่าใช้จ่ายในการทดสอบมาตรฐานฯ (ประกาศข้อ 13)	100,000.00	-	-	-	-	100,000.00	0.27
รวมทั้งสิ้น		36,657,162.00	1,505	141,745	29,982,424.17	81.79	6,674,737.83	18.21

จัดทำข้อมูล วันที่ ๑๔ สิงหาคม ๒๕๖๗

๓.๑.๔ ประเด็นที่เสนอต่อที่ประชุม

เพื่อทราบ

ที่ประชุม รับทราบ

๓.๒ รายงานผล...

๓.๒ รายงานผลการให้กู้ยืมเงินและการชำระเงินกู้ยืมกองทุนพัฒนาฝีมือแรงงาน

๓.๒.๑ รายงานผลการพิจารณาอนุมัติการให้กู้ยืมเงินกองทุนพัฒนาฝีมือแรงงาน

๓.๒.๑.๑ ความเป็นมา

(๑) คณะกรรมการส่งเสริมการพัฒนาฝีมือแรงงาน ในคราวประชุมครั้งที่ ๕/๒๕๖๖ เมื่อวันที่ ๒๖ กรกฎาคม ๒๕๖๖ เห็นชอบวงเงินให้กู้ยืมกองทุนพัฒนาฝีมือแรงงาน ประจำปีงบประมาณ พ.ศ. ๒๕๖๗ จำนวน ๓๐ ล้านบาท

(๒) คำสั่งคณะกรรมการส่งเสริมการพัฒนาฝีมือแรงงาน ที่ ๑๔/๒๕๖๓ ลงวันที่ ๑๗ มีนาคม พ.ศ. ๒๕๖๓ เรื่อง แต่งตั้งคณะกรรมการพิจารณาการให้กู้ยืมเงินกองทุนพัฒนาฝีมือแรงงาน มีอำนาจหน้าที่ ดังนี้

๑) พิจารณาคำขอกู้ยืมเงินและอนุมัติการให้กู้ยืมเงินกองทุนพัฒนาฝีมือแรงงานตามหลักเกณฑ์ที่กำหนดไว้ในระเบียบคณะกรรมการส่งเสริมการพัฒนาฝีมือแรงงานว่าด้วยการให้กู้ยืมเงินกองทุนพัฒนาฝีมือแรงงาน พ.ศ. ๒๕๕๑ และที่แก้ไขเพิ่มเติม และกฎหมายอื่นที่เกี่ยวข้อง

๒) รายงานผลการพิจารณาอนุมัติการให้กู้ยืมเงินกองทุนพัฒนาฝีมือแรงงาน ต่อคณะกรรมการส่งเสริมการพัฒนาฝีมือแรงงาน

๓) แต่งตั้งคณะทำงานเพื่อดำเนินการในส่วนที่เกี่ยวข้อง

๔) ปฏิบัติหน้าที่อื่นตามที่คณะกรรมการส่งเสริมการพัฒนาฝีมือแรงงานมอบหมาย

๓.๒.๑.๒ สารสำคัญ

(๑) สถาบันพัฒนาฝีมือแรงงานและสำนักงานพัฒนาฝีมือแรงงาน จำนวน ๓๐ แห่ง ได้รับคำขอกู้ยืมเงินกองทุนพัฒนาฝีมือแรงงานจากผู้ประกอบการที่ประสงค์จะขอกู้ยืมเงินกองทุนพัฒนาฝีมือแรงงาน จำนวน ๓๔ บริษัท วงเงินกู้ยืมรวม จำนวน ๒๓,๒๑๒,๕๗๔ บาท

(๒) การพิจารณาอนุมัติให้กู้ยืมเงินกองทุนพัฒนาฝีมือแรงงาน ปีงบประมาณ พ.ศ. ๒๕๖๗

๑) คณะกรรมการพิจารณาการให้กู้ยืมเงินกองทุนพัฒนาฝีมือแรงงาน ในคราวประชุมครั้งที่ ๔/๒๕๖๗ เมื่อวันที่ ๓๑ กรกฎาคม ๒๕๖๗ มติที่ประชุมเห็นชอบคำขอกู้และอนุมัติวงเงินกู้จากผู้ประกอบการจำนวน ๑๕ บริษัท วงเงินกู้ยืมที่อนุมัติ จำนวน ๕,๖๗๒,๓๙๐ บาท

ที่	ชื่อสถานประกอบการ	ขอกู้		อนุมัติ		หน่วยงานที่รับคำขอ
		หลักสูตร/รุ่น	วงเงินขอกู้ (บาท)	หลักสูตร/รุ่น	วงเงินอนุมัติ (บาท)	
๑	บริษัท กรีนเรสเตอร์จังก์ จำกัด	๑/๒	๙๘๐,๐๐๐	๑/๑	๙๘๐,๐๐๐	สนพ.ตรัง
๒	บริษัท เซาท์ทอล์คเกอร์ จำกัด	๑/๑	๕๐,๐๐๐	๑/๑	๕๐,๐๐๐	สนพ.พังงา
๓	บริษัท เขามาชัยพารวูด จำกัด	๓/๕	๗๐๐,๐๐๐	๓/๓	๔๐๐,๐๐๐	สพร.๒๒ นครศรีธรรมราช
๔	บริษัท รักษาความปลอดภัย ศรีโกลด์ การ์ด จำกัด	๑/๓	๑๙๙,๗๕๐	๑/๒	๑๓๔,๐๐๐	สพร.๑๒ สงขลา
๕	ห้างหุ้นส่วนจำกัด ศรีโกลด์การ์ด	๑/๑	๖๙,๕๐๐	-	-	สพร.๑๒ สงขลา
๖	บริษัท โตโยต้าชัยภูมิ จำกัด	๔/๔	๑,๐๐๐,๐๐๐	๔/๔	๗๕๐,๐๐๐	สนพ.ชัยภูมิ
๗	บริษัท รักษาความปลอดภัย บี.เอ็ม.บี.พี.คลีนนิ่ง จำกัด	๒/๙	๔๒๖,๒๐๐	๒/๙	๔๒๖,๒๐๐	สนพ.สกลนคร
๘	บริษัท นครหลวงวัสดุก่อสร้าง ๙๙ จำกัด	๓/๖	๔๗๒,๔๐๐	๓/๓	๒๓๖,๒๐๐	สพร.๔๑ นครพนม
๙	บริษัท ทำอเนกอนกรีตอัดแรง จำกัด	๔/๔	๒๐๖,๐๐๐	๒/๒	๙๗,๒๐๐	สพร.๔๑ นครพนม
๑๐	บริษัท ไทยเพิ่มพูลโฮมช็อป จำกัด	๖/๒๓	๑,๐๐๐,๐๐๐	๖/๑๙	๘๒๘,๐๐๐	สพร.๓๙ ร้อยเอ็ด
๑๑	บริษัท ไทยเพิ่มพูลโฮมช็อป รีเทล จำกัด	๖/๒๓	๑,๐๐๐,๐๐๐	๖/๑๑	๔๗๓,๐๐๐	สพร.๓๙ ร้อยเอ็ด
๑๒	ห้างหุ้นส่วนจำกัด ประวิทย์ ชัพพลาย	๓/๗	๑,๐๐๐,๐๐๐	๓/๓	๑๕๐,๐๐๐	สพร.๓๐ ปราจีนบุรี
๑๓	บริษัท ที.เค. การ์เมนต์ แฟสตัด จำกัด	๓/๙	๑,๐๐๐,๐๐๐	๓/๗	๘๑๑,๙๕๐	สพร.๔๓ ตาก
๑๔	บริษัท ปฐพี ๒๐๐๗ จำกัด	๓/๑๑	๕๐๘,๔๐๐	๓/๗	๓๓๑,๒๐๐	สพร.๒๑ ภูเก็ต
๑๕	บริษัท ส.สิงห์ เอ็นจิเนียริ่ง แอนด์ เซอร์วิส ๑๙๗๘ จำกัด	๔/๑๒	๙๙๗,๒๐๐	๔/๔	๓๓๒,๔๐๐	สนพ.สิงห์บุรี
๑๖	บริษัท พี.เจ.๓๗ พารวูด จำกัด	๒/๔	๑,๐๐๐,๐๐๐	-	-	สพร.๒๔ ยะลา
๑๗	บริษัท รักษาความปลอดภัย บึงกาฬ คลีนนิ่ง กรุ๊ป จำกัด	๒/๖	๓๓๗,๐๒๐	๒/๓	๑๖๒,๒๕๐	สนพ.บึงกาฬ
	รวม	๔๙/๑๓๐	๑๐,๙๔๖,๕๗๐	๔๔/๗๙	๕,๖๗๒,๓๙๐	

๒) คณะอนุกรรมการพิจารณาการให้กู้ยืมเงินกองทุนพัฒนาฝีมือแรงงาน ในคราวประชุม ครั้งที่ ๕/๒๕๖๗ เมื่อวันที่ ๒ สิงหาคม ๒๕๖๗ มติที่ประชุมเห็นชอบคำขอกู้และอนุมัติวงเงินกู้จากผู้ประกอบกิจการ จำนวน ๑๖ บริษัท วงเงินกู้ยืมที่อนุมัติ จำนวน ๗,๗๑๑,๕๑๐ บาท

ที่	ชื่อสถานประกอบกิจการ	ขอกู้		อนุมัติ		หน่วยงานที่รับคำขอ
		หลักสูตร/รุ่น	วงเงินขอกู้ (บาท)	หลักสูตร/รุ่น	วงเงินอนุมัติ (บาท)	
๑	บริษัท ศรีฟ้าโพรเซสฟู้ด จำกัด	๑/๒	๑,๐๐๐,๐๐๐	๑/๒	๑,๐๐๐,๐๐๐	สพร.๓๔ กาญจนบุรี
๒	บริษัท ย่งเล็ง (วาย.เอส) กรุป จำกัด	๑/๑	๖๔,๑๐๐	๑/๑	๖๔,๑๐๐	สพร.๓๔ กาญจนบุรี
๓	บริษัท ร่วมกิจอ่างทองคลังสินค้า จำกัด	๓/๓	๓๒๗,๘๐๔	๓/๓	๓๒๗,๘๐๐	สนพ.อ่างทอง
๔	บริษัท เกียรติมุกดา พรีเมี่ยมโอเช่ จำกัด	๘/๑๑	๑,๐๐๐,๐๐๐	๖/๖	๕๔๗,๕๐๐	สพร.๔๐ มุกดาหาร
๕	บริษัท โรงพยาบาลศุภฤกษ์ อุ้มทอง จำกัด	๑๑/๒๒	๑,๐๐๐,๐๐๐	๑๑/๑๑	๕๐๐,๐๐๐	สพร.๒ สุพรรณบุรี
๖	บริษัท เกรทโฟม โปรดักส์ จำกัด	๘/๑๒	๑,๐๐๐,๐๐๐	๘/๑๒	๑,๐๐๐,๐๐๐	สพร.๒๙ ฉะเชิงเทรา
๗	บริษัท ทวินซัน จำกัด	๑/๑	๑๐๐,๐๐๐	๑/๑	๑๐๐,๐๐๐	สนพ.สตูล
๘	บริษัท เอเซียนน้ำมันปาล์ม จำกัด (มหาชน)	๓/๓	๒๐๐,๐๐๐	๓/๓	๒๐๐,๐๐๐	สพร.๔๕ กระบี่
๙	บริษัท พรอสเพอริตี้ แพค จำกัด	๑/๑	๔๘๖,๐๐๐	๑/๑	๒๔๓,๐๐๐	สนพ.ลพบุรี
๑๐	บริษัท คอยซิลเวอร์ แพคตอรี จำกัด	๓/๓	๑,๐๐๐,๐๐๐	๒/๒	๖๕๖,๓๐๐	สนพ.น่าน
๑๑	บริษัท ซีวี เฉวียน ฟู้ดส์ จำกัด	๑/๑	๘๘,๒๐๐	๑/๑	๘๘,๒๐๐	สพร.๒๐ เชียงราย
๑๒	บริษัท โตโยต้าซูโซทัย ผู้จำหน่ายโตโยต้า จำกัด	๔/๖	๑,๐๐๐,๐๐๐	๔/๖	๑,๐๐๐,๐๐๐	สนพ.สุโขทัย
๑๓	ห้างหุ้นส่วนจำกัด ณัฐพงษ์มอเตอร์ (๑๙๘๙)	๙/๑๖	๑,๐๐๐,๐๐๐	๘/๑๐	๕๕๗,๕๐๐	สนพ.หนองบัวลำภู
๑๔	บริษัท อัลทิเมท ดีไซน์ ออโต้กลาส จำกัด	๕/๒๘	๑,๐๐๐,๐๐๐	-	-	สพร. ๑๘ อุตรดิตถ์
๑๕	บริษัท สตาร์ ซานิทารีแวย์ (ประเทศไทย) จำกัด	๙/๒๔	๑,๐๐๐,๐๐๐	๘/๑๒	๕๒๗,๑๑๐	สพร.๒๘ สระบุรี
๑๖	บริษัท พีเอ็มเค โดมอนด์กลาส จำกัด	๗/๗	๑,๐๐๐,๐๐๐	๓/๓	๑๑๐,๐๐๐	สพร.๔ ราชบุรี
๑๗	บริษัท เดอะซิลส์ รีสอร์ท แอนด์ สปา จำกัด	๙/๑๖	๑,๐๐๐,๐๐๐	๙/๑๓	๗๙๐,๐๐๐	สพร.๓๓ ตรัง
	รวม	๘๔/๑๕๗	๑๒,๒๖๖,๑๐๔	๗๐/๘๗	๗,๗๑๑,๕๑๐	

๓.๒.๒ รายงานผลการให้กู้ยืมเงินกองทุนพัฒนาฝีมือแรงงาน

๓.๒.๒.๑ ความเป็นมา

คณะกรรมการส่งเสริมการพัฒนาฝีมือแรงงาน ในคราวประชุมครั้งที่ ๑๒/๒๕๕๙ เมื่อวันที่ ๑๙ ธันวาคม ๒๕๕๙ ที่ประชุมมอบฝ่ายเลขานุการรายงานผลการให้กู้ยืมเงินและการชำระเงินกู้ยืมกองทุนพัฒนาฝีมือแรงงาน

๓.๒.๒.๒ สารระสำคัญ

ฝ่ายเลขานุการขอรายงานผลการให้เงินกู้ยืมกองทุนพัฒนาฝีมือแรงงาน ดังนี้

(๑) สรุปข้อมูลการให้กู้ยืมเงินกองทุนพัฒนาฝีมือแรงงาน ปีงบประมาณ พ.ศ. ๒๕๖๗ วงเงินให้กู้ยืม จำนวน ๓๐ ล้านบาท

๑) อนุมัติให้กู้ยืมเงิน (ต.ค. ๖๖ - ส.ค. ๖๗) จำนวน ๕๕ บริษัท วงเงินกู้ยืม จำนวน ๓๐,๐๐๐,๐๐๐ บาท (ร้อยละ ๑๐๐)

๒) ทำสัญญากู้ยืมเงิน (ต.ค. ๖๖ - ส.ค. ๖๗) จำนวน ๒๔ บริษัท วงเงินกู้ยืม จำนวน ๑๖,๖๑๖,๑๐๐ บาท (ร้อยละ ๕๕.๓๙) คงเหลืองบประมาณ จำนวน ๑๓,๓๘๓,๙๐๐ บาท (ร้อยละ ๔๔.๖๑)

(๒) สรุปข้อมูลการให้กู้ยืมเงินกองทุนพัฒนาฝีมือแรงงานตั้งแต่เริ่มดำเนินการปีงบประมาณ พ.ศ. ๒๕๕๘ - ๒๕๖๗ (ส.ค. ๒๕๕๘ - ส.ค. ๒๕๖๗)

๑) วงเงินให้กู้ยืมปีงบประมาณ พ.ศ. ๒๕๕๘ - ๒๕๖๗ รวมทั้งสิ้น จำนวน ๓๙๗,๗๕๘,๙๐๐ บาท

๒) อนุมัติให้กู้ยืม (ส.ค. ๕๘ - ส.ค. ๖๗) จำนวน ๖๓๘ บริษัท วงเงินกู้ยืม จำนวน ๓๙๗,๐๐๓,๓๕๔ บาท

๒.๑) อัตราดอกเบี้ยร้อยละ ๓ ต่อปี จำนวน ๘๐ บริษัท วงเงินกู้ยืม จำนวน ๒๒,๗๓๙,๕๐๐ บาท (ตั้งแต่วันที่ ๘ ตุลาคม ๒๕๕๘ - ๑๒ กรกฎาคม ๒๕๕๙)

๒.๒) อัตราดอกเบี้ยร้อยละ ๐ ต่อปี จำนวน ๕๕๘ บริษัท วงเงินกู้ยืม จำนวน ๓๗๐,๒๖๓,๘๕๔ บาท (ตั้งแต่วันที่ ๕ สิงหาคม ๒๕๕๙ - ปัจจุบัน)

๓) ผู้ประกอบกิจการค้างชำระตั้งแต่ปีงบประมาณ พ.ศ. ๒๕๖๐ - ๒๕๖๗ (พ.ย. ๖๐ - ก.ค. ๖๗) จำนวน ๑๕ บริษัท รวมเงินค้างชำระ จำนวน ๒,๗๖๕,๖๘๕.๑๘ บาท เป็นเงินต้นค้างชำระ จำนวน ๒,๖๑๖,๕๑๖.๕๔ บาท และดอกเบี้ยผิดนัดค้างชำระ จำนวน ๑๔๙,๑๖๘.๖๔ บาท

ที่	ชื่อสถานประกอบกิจการ	การดำเนินงาน	ผลการดำเนินการ
อยู่ระหว่างสืบทรัพย์			
๑	ห้างหุ้นส่วนจำกัด วังเจริญการโยธา (สพร. ๒๒ นครศรีธรรมราช) - กู้ยืมในปีงบประมาณ พ.ศ. ๒๕๖๐ - วงเงินกู้ยืม จำนวน ๓๐๐,๐๐๐ บาท - คงเหลือเงินที่ต้องชำระ ๒๕๗,๗๒๖.๐๑ บาท	สืบทรัพย์	บริษัทได้ถูกพิพากษาให้ล้มละลาย เมื่อวันที่ ๙ เมษายน ๖๓ สพร. ๒๒ นครศรีธรรมราชได้ดำเนินการสืบทรัพย์ จากสำนักงานขนส่งจังหวัดนครศรีธรรมราชพบ รถจักรยานยนต์จำนวน ๓ คัน แต่ไม่สามารถ ดำเนินการบังคับคดีได้ เนื่องจากเจ้าหน้าที่ลงพื้นที่ เพื่อตรวจสอบรถจักรยานยนต์ดังกล่าวแต่ไม่พบ รถจักรยานยนต์ของลูกหนี้ทำให้ไม่สามารถยึดทรัพย์ได้
๒	บริษัท ยูเนี่ยนเซฟโอดิฟาร์ท จำกัด (สพร. ๒ สุพรรณบุรี) - กู้ยืมในปีงบประมาณ พ.ศ. ๒๕๖๒ - วงเงินกู้ยืม จำนวน ๗๒๕,๐๐๐ บาท - เงินต้นคงเหลือ ๔๘,๗๗๖.๔๔ บาท	- สพร. ๒ สุพรรณบุรี ได้ยื่นคำขอรับชำระหนี้ต่อเจ้าพนักงานพิทักษ์ทรัพย์ - สืบทรัพย์	- สถานประกอบกิจการได้ถูกศาลสั่งให้เป็นบุคคลล้มละลาย สพร. ๒ สุพรรณบุรี ได้ยื่นคำขอรับชำระหนี้ต่อเจ้าพนักงานพิทักษ์ทรัพย์เพื่อรับชำระหนี้ - สพร. ๒ สุพรรณบุรี ได้ยื่นฟ้องผู้ค้ำประกันและพนักงานอัยการได้รับเรื่อง เมื่อวันที่ ๒๗ มีนาคม ๖๗ และเมื่อวันที่ ๑๑ มิถุนายน ๖๗ พนักงานอัยการขอพบผู้ประสานคดีเพื่อสอบถามข้อเท็จจริงเพิ่มเติม ขณะนี้อยู่ระหว่างการพิจารณาคำเนินการของพนักงานอัยการ

	ชื่อสถานประกอบกิจการ	การดำเนินงาน	ผลการดำเนินการ
๓	ห้างหุ้นส่วนจำกัด ทำเสถียรก่อสร้าง (สนพ. กำแพงเพชร) - กู้ยืมในปีงบประมาณ พ.ศ. ๒๕๖๔ - วงเงินกู้ยืม จำนวน ๙๒๕,๖๐๐ บาท - คงเหลือเงินที่ต้องชำระตามคำพิพากษา จำนวน ๕๓๗,๖๒๒.๘๙ บาท	- สนพ. กำแพงเพชร ได้ดำเนินการส่งฟ้อง พนักงานอัยการจังหวัด กำแพงเพชรมีหนังสือ ส่งหมายบังคับคดี - สืบทรัพย์	สนพ. กำแพงเพชรได้ดำเนินการส่งฟ้อง โดยเมื่อวันที่ ๑ พฤษภาคม ๖๖ ศาลจังหวัดกำแพงเพชรได้มีคำพิพากษา ให้จำเลยชำระเงินจำนวน ๕๓๗,๖๒๒.๘๙ บาท พร้อมดอกเบี้ย ในอัตราร้อยละ ๑๒ ต่อปี และออกหมายบังคับคดี เมื่อวันที่ ๒๑ สิงหาคม ๖๖ สนพ. กำแพงเพชรได้ดำเนินการ สืบทรัพย์พบที่ดินของจำเลย ขณะนี้ได้ดำเนินการประสาน เจ้าพนักงานบังคับคดีและยึดที่ดินไว้โดยที่ดินดังกล่าว มีมูลค่า ๒,๕๘๔,๐๑๐ บาท แต่ติดจำนองธนาคารกสิกรไทย จำกัด (มหาชน)
อยู่ระหว่างส่งฟ้อง			
๔	บริษัท วี.เอส.เอ็น พาราอู๊ด จำกัด (สพร. ๒๒ นครศรีธรรมราช) - กู้ยืมในปีงบประมาณ พ.ศ. ๒๕๖๕ - วงเงินกู้ยืม จำนวน ๓๙๘,๐๐๐ บาท - เงินต้นคงเหลือ ๑๕๗,๖๖๕.๙๘ บาท	ส่งฟ้องดำเนินคดี	สพร. ๒๒ นครศรีธรรมราชได้มีหนังสือส่งเรื่องให้พนักงานอัยการ ดำเนินการฟ้องคดีกับผู้กู้ยืมและผู้ค้ำประกันเมื่อวันที่ ๒๕ ธันวาคม ๖๖ และพนักงานอัยการขอคุยกับเจ้าหน้าที่ ของ สพร. ๒๒ นครศรีธรรมราช เมื่อวันที่ ๑๗ พฤษภาคม ๖๗ เกี่ยวกับรายละเอียดสัญญากู้ยืม ต่อมาเมื่อวันที่ ๘ กรกฎาคม ๖๗ เจ้าหน้าที่ได้ไปชี้แจงข้อเท็จจริงเพิ่มเติม ปัจจุบันพนักงาน อัยการได้ดำเนินการฟ้องผู้กู้ยืมและผู้ค้ำประกันแล้ว เมื่อวันที่ ๑๔ สิงหาคม ๖๗
๕	บริษัท ทีพีที.ฟู๊ดส์ จำกัด (สนพ. ลำพูน) - กู้ยืมในปีงบประมาณ พ.ศ. ๒๕๖๕ - วงเงินกู้ยืม จำนวน ๖๘๔,๖๘๖ บาท - คงเหลือเงินที่ต้องชำระตามคำพิพากษา จำนวน ๖๓๕,๒๘๘.๙๓ บาท	ส่งฟ้องดำเนินคดี	- พนักงานอัยการได้ยื่นฟ้องเมื่อวันที่ ๒๑ ธันวาคม ๖๖ และเมื่อวันที่ ๑๙ กุมภาพันธ์ ๖๗ ศาลพิพากษาให้จำเลยที่ ๑ ชำระเงิน ๖๓๕,๒๘๘.๙๓ บาท พร้อมดอกเบี้ยอัตราร้อยละ ๑๕ ต่อปี คิดคำนวณจากต้นเงิน ๕๓๐,๕๓๒ บาท นับแต่วันถัดจาก วันฟ้อง (ฟ้องวันที่ ๒๑ ธันวาคม ๖๖) เป็นต้นไปจนกว่าจะ ชำระเสร็จแก่โจทก์ หากจำเลยที่ ๑ ไม่ชำระหนี้ดังกล่าวข้างต้น ให้ จำเลยที่ ๒ รับชำระแทน กับให้จำเลยทั้งสองใช้ ค่าฤชาธรรมเนียมแทนโจทก์ โดยกำหนดค่าทนายความ ๓,๐๐๐ บาท ค่าใช้จ่ายในการดำเนินคดีให้เป็นพับ - ขณะนี้ศาลจังหวัดลำพูนได้ออกหมายบังคับคดี เมื่อวันที่ ๒ กรกฎาคม ๖๗ เพื่อดังเจ้าพนักงานบังคับคดีดำเนินการ ยึดอายัดทรัพย์สินของบริษัท ทีพีที.ฟู๊ดส์ จำกัด ลูกหนี้ ตามคำพิพากษาต่อไป
๖	บริษัท ที.พี.เอส รุ่งเรืองกิจ จำกัด (สพร. ๙ พิษณุโลก) - กู้ยืมในปีงบประมาณ พ.ศ. ๒๕๖๖ วงเงินกู้ยืม จำนวน ๑,๐๐๐,๐๐๐ บาท - ค้างชำระ ๘ งวด เป็นเงิน ๔๔๘,๐๐๐ บาท - เงินต้นคงเหลือ ๙๔๕,๔๗๒.๘๘ บาท	ส่งฟ้องดำเนินคดี	- สพร. ๙ พิษณุโลก ได้ส่งเรื่องให้พนักงานอัยการ ดำเนินคดีกับบริษัท ที.พี.เอส รุ่งเรืองกิจ จำกัด เมื่อวันที่ ๒๙ มีนาคม ๖๗ พนักงานอัยการจังหวัดพิษณุโลก ได้ยื่นฟ้องบริษัท ที.พี.เอส รุ่งเรืองกิจ จำกัด ผู้กู้ยืมและ ผู้ค้ำประกัน เมื่อวันที่ ๑๕ กรกฎาคม ๖๗ ขณะนี้ อยู่ระหว่างศาลจังหวัดพิษณุโลกนัดสืบพยานโจทก์
๗	ห้างหุ้นส่วนจำกัด เจไต แอ็ดชัวร์แอนด์ โซลูชัน (สนพ. สุโขทัย) - กู้ยืมในปีงบประมาณ พ.ศ. ๒๕๖๔ - วงเงินกู้ยืม จำนวน ๕๘๒,๐๐๐ บาท - ทำสัญญาประนอมหนี้ในปีงบประมาณ พ.ศ. ๒๕๖๗ จำนวน ๑๘๐,๑๓๒.๙๙ บาท - ค้างชำระ ๕ งวด เป็นเงิน ๒๕,๐๒๐ บาท - เงินต้นคงเหลือ ๑๗๕,๑๒๘.๙๙ บาท	ส่งฟ้องดำเนินคดี	สนพ. สุโขทัย ได้ดำเนินการส่งเรื่องให้สำนักงานอัยการ จังหวัดสุโขทัยในการดำเนินคดีตามกฎหมายเมื่อวันที่ ๓ พฤษภาคม ๖๗ พนักงานอัยการได้ประสานเจ้าหน้าที่ สนพ. สุโขทัย รวบรวมข้อเท็จจริงและเอกสารเพื่อดำเนินคดี กับห้างหุ้นส่วนจำกัด เจไต แอ็ดชัวร์แอนด์โซลูชัน และสำนักงานอัยการแจ้งให้ สนพ. สุโขทัยดำเนินการ เตรียมเอกสารเพื่อใช้ประกอบในการส่งฟ้องให้ครบถ้วน ก่อนกำหนดวันฟ้องต่อไป

	ชื่อสถานประกอบการ	การดำเนินงาน	ผลการดำเนินการ
๘	บริษัท สยามกินเทจแอด்வานซ์ จำกัด (สนพ. สุโขทัย) - กู้ยืมในปีงบประมาณ พ.ศ. ๒๕๖๕ - วงเงินกู้ยืม จำนวน ๓๐๐,๐๐๐ บาท - ทำสัญญาประนอมหนี้ ในปีงบประมาณ พ.ศ. ๒๕๖๗ จำนวน ๒๒๘,๙๒๐.๕๕ บาท - ค่างชำระ ๕ งวด เป็นเงิน ๓๑,๗๙๕ บาท - เงินต้นคงเหลือ ๒๒๒,๕๖๑.๕๕ บาท	ส่งฟ้องดำเนินคดี	สนพ. สุโขทัย ได้ดำเนินการส่งเรื่องให้สำนักงานอัยการจังหวัดสุโขทัยในการดำเนินคดีตามกฎหมาย เมื่อวันที่ ๓ พฤษภาคม ๖๗ พนักงานอัยการสำนักงานอัยการจังหวัดสุพรรณบุรีได้รับรวบรวมข้อเท็จจริงและเอกสารจาก สนพ. สุโขทัย และเจ้าหน้าที่ได้เข้าพบพนักงานอัยการ เพื่อให้ถ้อยคำเมื่อวันที่ ๑๓ สิงหาคม ๖๗
๙	บริษัท โลละห้า จำกัด (สพร.๑๓ กรุงเทพมหานคร) - กู้ยืมในปีงบประมาณ พ.ศ. ๒๕๖๖ - วงเงินกู้ยืม จำนวน ๒๘๕,๐๐๐ บาท - ค่างชำระ ๑๐ งวด เป็นเงิน ๑๕๘,๕๐๐ บาท - เงินต้นคงเหลือ ๒๘๕,๐๐๐ บาท	ส่งฟ้องดำเนินคดี	- สพร. ๑๓ กรุงเทพมหานคร ได้ส่งเรื่องและเอกสารให้กลุ่มกฎหมายประสานพนักงานอัยการเพื่อดำเนินคดีกับบริษัท โลละห้า จำกัด กรมพัฒนาฝีมือแรงงานได้มีหนังสือขอให้พนักงานอัยการดำเนินคดีกับบริษัท โลละห้า จำกัด ผู้กู้ยืมและผู้ค้ำประกัน เมื่อวันที่ ๘ กรกฎาคม ๖๗ ขอให้ชดใช้เงินจำนวน ๓๑๒,๕๒๓.๙๗ บาท - ขณะนี้พนักงานอัยการได้พิจารณาแล้วว่าต่างคดีให้แก่กรมพัฒนาฝีมือแรงงาน และให้กรมพัฒนาฝีมือแรงงานส่งเงินค่าใช้จ่ายในการดำเนินคดี จำนวน ๑๐,๐๐๐ บาท
ค่างชำระตามสัญญากู้ยืม			
๑๐	บริษัท รักษาความปลอดภัย พีพี คลินิก จำกัด (สนพ. สุรินทร์) - กู้ยืมในปีงบประมาณ พ.ศ. ๒๕๖๕ - วงเงินกู้ยืม จำนวน ๔๐๖,๘๗๐ บาท - เงินต้นคงเหลือ ๒๒,๕๒๑.๒๙ บาท	ค่างชำระ ๑ งวด จำนวน ๒๒,๕๒๑.๒๙ บาท	- สนพ. สุรินทร์ ได้มีหนังสือติดตามทวงถาม รวมทั้งลงพื้นที่ติดตามให้สถานประกอบการชำระหนี้ งวดสุดท้าย จำนวน ๒๒,๕๒๑.๒๙ บาท - บริษัทมีลักษณะเป็นบ้านพัก ไม่ยินยอมให้เจ้าหน้าที่เข้าพบและไม่ออกมาพบเจ้าหน้าที่
๑๑	บริษัท รักษาความปลอดภัยนิวพิชิตร์ จำกัด (สนพ. ยโสธร) - กู้ยืมในปีงบประมาณ พ.ศ. ๒๕๖๖ - วงเงินกู้ยืม จำนวน ๖๖๙,๐๐๐ บาท - เงินต้นคงเหลือ ๓๓๒,๙๓๒.๕๗ บาท	ค่างชำระ ๑ งวด จำนวน ๓๓,๒๐๐ บาท	สนพ. ยโสธร ได้มีหนังสือติดตามทวงถามให้ผู้กู้ยืมและผู้ค้ำประกันชำระหนี้ รวมทั้งลงพื้นที่เพื่อติดตามทวงถามด้วย
๑๒	ห้างหุ้นส่วนจำกัด ปชากรณ์ (สนพ. ยโสธร) - กู้ยืมในปีงบประมาณ พ.ศ. ๒๕๖๖ - วงเงินกู้ยืม จำนวน ๔๐๕,๐๐๐ บาท - เงินต้นคงเหลือ ๒๐๑,๗๓๒.๕๑ บาท	ค่างชำระ ๑ งวด จำนวน ๒๒,๕๐๐ บาท	สนพ. ยโสธร ได้มีหนังสือติดตามทวงถามให้ผู้กู้ยืมและผู้ค้ำประกันชำระหนี้ รวมทั้งลงพื้นที่เพื่อติดตามทวงถามด้วย
๑๓	บริษัท เค.พลาสติก โลโก้ จำกัด (สนพ. อำนาจเจริญ) - กู้ยืมในปีงบประมาณ พ.ศ. ๒๕๖๖ - วงเงินกู้ยืม จำนวน ๑๖๗,๓๐๐ บาท - คงเหลือเงินต้นค่างชำระ ๗๔,๔๒๙.๖๐ บาท	ค่างชำระ ๑ งวด จำนวน ๙,๓๐๐ บาท	สนพ. อำนาจเจริญ ได้มีหนังสือติดตามทวงถามให้ผู้กู้ยืมและผู้ค้ำประกันชำระหนี้ รวมทั้งลงพื้นที่เพื่อติดตามทวงถามด้วย
๑๔	บริษัท คลู คลินิก คอร์เปอเรชั่น จำกัด (สพร.๑๓ กรุงเทพมหานคร) - กู้ยืมในปีงบประมาณ พ.ศ. ๒๕๖๖ - วงเงินกู้ยืม จำนวน ๑,๐๐๐,๐๐๐ บาท - คงเหลือเงินต้นค่างชำระ ๔๔๕,๐๒๕.๘๗ บาท	ค่างชำระ ๑ งวด จำนวน ๕๕,๖๐๐ บาท	สพร.๑๓ กรุงเทพมหานคร ได้มีหนังสือติดตามทวงถามให้ผู้กู้ยืมและผู้ค้ำประกันชำระหนี้ รวมทั้งลงพื้นที่เพื่อติดตามทวงถามด้วย
๑๕	บริษัท พีเค คอนส จำกัด (สพร.๓๖ ประจวบคีรีขันธ์) - กู้ยืมในปีงบประมาณ พ.ศ. ๒๕๖๖ - วงเงินกู้ยืม จำนวน ๑,๐๐๐,๐๐๐ บาท - คงเหลือเงินต้นค่างชำระ ๔๔๐,๐๐๐ บาท	ค่างชำระ ๑ งวด จำนวน ๕๖,๐๐๐ บาท	สพร.๓๖ ประจวบคีรีขันธ์ ได้มีหนังสือติดตามทวงถามให้ผู้กู้ยืมและผู้ค้ำประกันชำระหนี้ รวมทั้งลงพื้นที่เพื่อติดตามทวงถามด้วย

๔) ปิดบัญชี (ต.ค. ๕๙ - ก.ค. ๖๗) จำนวน ๕๓๖ บริษัท

๕) คงเหลือลูกหนี้ที่ยังไม่ปิดบัญชี ณ เดือนกรกฎาคม ๒๕๖๗ จำนวน ๖๘ บริษัท

(๓) สรุปข้อมูลขนาดผู้ประกอบการที่กู้ยืมเงินกองทุนพัฒนาฝีมือแรงงานและลูกจ้างที่ได้รับการพัฒนาฝีมือแรงงาน ปีงบประมาณ พ.ศ. ๒๕๕๘ - ๒๕๖๗ (ส.ค. ๕๘ - ก.ค. ๖๗)

ปีงบประมาณ	ขนาดสถานประกอบการที่กู้ยืมเงิน (จำนวนแห่ง)			ลูกจ้างได้รับการพัฒนาฝีมือแรงงาน (จำนวนคน)		
	ลูกจ้างต่ำกว่า ๑๐๐ คน	ลูกจ้าง ๑๐๐ คนขึ้นไป	รวม	ฝึกอบรม	ทดสอบ	รวม
ปีงบประมาณ ๒๕๕๘ - ๒๕๖๔	๑๖๔	๓๒๑	๔๘๕	๗๖,๐๓๑	๔,๒๔๔	๘๐,๒๗๕
ปีงบประมาณ ๒๕๖๕	๑๙	๒๕	๔๔	๖,๐๑๖	๑,๐๐๐	๗,๐๑๖
ปีงบประมาณ ๒๕๖๖	๑๗	๓๔	๕๑	๗,๔๐๑	-	๗,๔๐๑
ปีงบประมาณ ๒๕๖๗	๑๑	๑๓	๒๔	๓,๕๓๒	๑,๐๐๐	๔,๕๓๒
รวมทั้งสิ้น	๒๑๑	๓๙๓	๖๐๔	๙๒,๙๘๐	๖,๒๔๔	๙๙,๒๒๔

๓.๒.๒.๓ ประเด็นที่เสนอต่อที่ประชุม
เพื่อทราบ
ที่ประชุม รับทราบ

๓.๓ รายงานผลการส่งเสริมการพัฒนาฝีมือแรงงานของสถานประกอบกิจการ ตามพระราชบัญญัติส่งเสริมการพัฒนาฝีมือแรงงาน พ.ศ. ๒๕๔๕ และที่แก้ไขเพิ่มเติม (ฉบับที่ ๒) พ.ศ. ๒๕๕๗

๓.๓.๑ ความเป็นมา

พระราชบัญญัติส่งเสริมการพัฒนาฝีมือแรงงาน พ.ศ. ๒๕๔๕ และที่แก้ไขเพิ่มเติม (ฉบับที่ ๒) พ.ศ. ๒๕๕๗ มีวัตถุประสงค์เพื่อให้ผู้ประกอบการมีส่วนร่วมในการพัฒนาศักยภาพแรงงานให้มีความรู้ความสามารถ ทักษะฝีมือเพิ่มขึ้น สามารถแข่งขันทางการค้ากับประเทศอื่นได้ โดยให้สิทธิและประโยชน์ในการนำค่าใช้จ่ายที่ใช้ในการจัดฝึกอบรมฝีมือแรงงานไปยกเว้นภาษีเงินได้เป็นกรณีพิเศษสำหรับเงินได้ของผู้ดำเนินการฝึกเป็นจำนวนร้อยละร้อยที่ได้ใช้ในการจัดให้มีการฝึกอบรมฝีมือแรงงานตามพระราชบัญญัตินี้ และผู้ประกอบการที่มีลูกจ้างตั้งแต่ ๑๐๐ คนขึ้นไปทุกห้องที่ต้องจัดให้มีการฝึกอบรมฝีมือแรงงานให้แก่ลูกจ้างของตนหรือมีลูกจ้างเข้ารับการทดสอบมาตรฐานฝีมือแรงงานแห่งชาติและผ่านการทดสอบมาตรฐานฝีมือแรงงานแห่งชาติหรือมีลูกจ้างผู้ผ่านการรับรองความรู้ความสามารถ อย่างใดอย่างหนึ่งรวมกันในสัดส่วนไม่น้อยกว่าร้อยละ ๕๐ ของจำนวนลูกจ้างทั้งหมดในแต่ละปีปฏิทิน ต้องยื่นแบบแสดงการส่งเงินสมทบกองทุนพัฒนาฝีมือแรงงานภายในเดือนมีนาคมของปีถัดไป

๓.๓.๒ สารสำคัญ

๓.๓.๒.๑ พระราชบัญญัติส่งเสริมการพัฒนาฝีมือแรงงาน พ.ศ. ๒๕๔๕ และที่แก้ไขเพิ่มเติม (ฉบับที่ ๒) พ.ศ. ๒๕๕๗

หมวด ๓ กองทุนพัฒนาฝีมือแรงงาน

มาตรา ๒๙ ให้รัฐมนตรีโดยคำแนะนำของคณะกรรมการประกาศกำหนดให้ผู้ประกอบการ ซึ่งประกอบกิจการในประเภท ขนาด และห้องที่ใด ส่งเงินสมทบเข้ากองทุนตามอัตราที่กำหนดไว้ในมาตรา ๓๐

ในกรณีที่ผู้ประกอบการรายใดตามที่กำหนดในวรรคหนึ่งจัดให้มีการฝึกอบรมฝีมือแรงงานให้แก่ลูกจ้างของตนตามที่กำหนดไว้ในหมวด ๑ หรือมีลูกจ้างเข้ารับการทดสอบมาตรฐานฝีมือแรงงานแห่งชาติและผ่านการทดสอบมาตรฐานฝีมือแรงงานแห่งชาติตามที่กำหนดไว้ในหมวด ๒ หรือมีลูกจ้างผู้ผ่านการรับรองความรู้ความสามารถตามที่กำหนดไว้ในหมวด ๒/๑ ให้ผู้ประกอบการรายนั้นไม่ต้องส่งเงินสมทบเข้ากองทุนในปีนั้น ทั้งนี้ ตามหลักเกณฑ์ที่คณะกรรมการประกาศกำหนด

มาตรา ๓๐ เพื่อประโยชน์ในการเรียกเก็บเงินสมทบจากผู้ประกอบการ ตามมาตรา ๒๙ ให้รัฐมนตรีโดยคำแนะนำของคณะกรรมการมีอำนาจประกาศกำหนดอัตราเงินสมทบไม่เกินร้อยละหนึ่งของค่าจ้างที่ผู้ประกอบการจ่ายในปีสุดท้ายก่อนปีที่มีการส่งเงินสมทบรวมทั้งวิธีการเรียกเก็บเงินสมทบจากผู้ประกอบการ

หมวด ๕ คณะกรรมการส่งเสริมการพัฒนาฝีมือแรงงาน

มาตรา ๔๔ ในการปฏิบัติหน้าที่ตามพระราชบัญญัตินี้ ให้กรมพัฒนาฝีมือแรงงานทำหน้าที่เป็นหน่วยงานธุรการของคณะกรรมการ และมีหน้าที่ติดตามให้ผู้ที่ได้รับสิทธิและประโยชน์ปฏิบัติการให้เป็นไปตามพระราชบัญญัตินี้แล้วรายงานให้คณะกรรมการทราบ

๓.๓.๒.๒ ประกาศกระทรวงแรงงาน เรื่อง กำหนดประเภท ขนาด และห้องที่ผู้ประกอบการต้องส่งเงินสมทบเข้ากองทุนพัฒนาฝีมือแรงงาน ลงวันที่ ๙ เมษายน พ.ศ. ๒๕๕๘

ข้อ ๔ ให้ผู้ประกอบการประเภทอุตสาหกรรม พาณิชยกรรม หรือธุรกิจอื่นในทุกห้องที่ซึ่งมีลูกจ้างตั้งแต่หนึ่งร้อยคนขึ้นไป ต้องส่งเงินสมทบเข้ากองทุนพัฒนาฝีมือแรงงานตามอัตราที่กำหนดไว้...

๓.๓.๒.๓ ประกาศคณะกรรมการส่งเสริมการพัฒนาฝีมือแรงงาน เรื่อง หลักเกณฑ์ของผู้ประกอบการที่ไม่ต้องส่งเงินสมทบเข้ากองทุนพัฒนาฝีมือแรงงาน ลงวันที่ ๒๒ เมษายน พ.ศ. ๒๕๕๘

ข้อ ๑ ผู้ประกอบการซึ่งจัดให้มีการฝึกอบรมฝีมือแรงงานให้แก่ลูกจ้างของตน หรือมีลูกจ้างเข้ารับการทดสอบมาตรฐานฝีมือแรงงานแห่งชาติและผ่านการทดสอบมาตรฐานฝีมือแรงงานแห่งชาติ หรือมีลูกจ้างผู้ผ่านการรับรองความรู้ความสามารถ อย่างใดอย่างหนึ่งหรือรวมกันในสัดส่วนไม่น้อยกว่าร้อยละห้าสิบของจำนวนลูกจ้างทั้งหมดในแต่ละปีปฏิทิน ผู้ประกอบการนั้นไม่ต้องส่งเงินสมทบเข้ากองทุนพัฒนาฝีมือแรงงานในปีนั้น

ข้อ ๒ ผู้ประกอบการซึ่งไม่ได้ดำเนินการตามข้อ ๑ หรือดำเนินการในสัดส่วนที่น้อยกว่าร้อยละห้าสิบของจำนวนลูกจ้างทั้งหมดในแต่ละปีปฏิทิน ต้องส่งเงินสมทบเข้ากองทุนพัฒนาฝีมือแรงงานตามจำนวนที่ได้ดำเนินการหรือดำเนินการไม่ครบตามข้อ ๑

๓.๓.๓ ชื่อรายงาน

๓.๓.๓.๑ รายงานผลการส่งเสริมการพัฒนาฝีมือแรงงาน ประจำปีงบประมาณ พ.ศ. ๒๕๖๗ ดังนี้ (ข้อมูล ณ วันที่ ๓๑ กรกฎาคม ๒๕๖๗)

รายการ	แผนรายปี	ผลการดำเนินงาน						ร้อยละ		
		ไตรมาส ๑ (ต.ค. - ธ.ค. ๖๖)		ไตรมาส ๒ (ม.ย. - มิ.ย. ๖๗)		ไตรมาส ๔ (ก.ค. - ก.ย. ๖๗)				
		แผน	ผล	แผน	ผล	แผน	ผล			
๑. จำนวนลูกจ้างของ สถานประกอบการกิจการ ที่ได้รับบริการฝึกอบรม ฝีมือแรงงานและฝึก เปลี่ยนสาขาอาชีพ (คน)	๓,๔๐๐,๐๐๐	๑,๑๒๒,๐๐๐	๑,๔๔๕,๘๓๑	๙๕๖,๐๐๐	๘๖๒,๕๓๔	๖๑๒,๐๐๐	๓๕๑,๔๑๔	๓,๘๓๕,๗๘๒	๑๑๒,๘๑	
๒. จำนวนสถานประกอบการ กิจการที่ยื่นขอรับรอง หลักสูตร (แห่ง)	๑๓,๒๐๐	๔,๓๕๖	๓,๖๕๕	๓,๘๒๘	๓,๕๕๑	๒,๓๗๖	๒๒๑	๑๒,๕๕๙	๙๔.๖๑	
๓. ค่าใช้จ่ายในการฝึกอบรม ฝีมือแรงงานของสถาน ประกอบการกิจการที่นาย ทะเบียนให้ความเห็นชอบ (บาท)			๓๗๙,๓๗๕,๑๒๑.๘๗			๒๙๗,๑๖๔,๐๙๙.๓๔		๒๐๒,๕๑๓,๖๔๑.๘๓	๗๕๓,๖๒๔,๗๕๖.๙๗	
๔. จำนวนสถานประกอบการ กิจการที่ยื่นแบบแสดง การส่งเงินสมทบกองทุน พัฒนาฝีมือแรงงาน (แห่ง) ประจำปี พ.ศ. ๒๕๖๖ (เริ่มยื่น ๑ ม.ค. ๖๗)	๑๗,๗๕๕		๑๓,๘๔๒		๑๐,๖๕๓		๒,๔๕๑	๓,๕๕๑	๑๖,๖๕๐	๙๓.๗๒

หมายเหตุ

๑. แผนการปฏิบัติงานตามค่าของงบประมาณรายจ่ายประจำปี พ.ศ. ๒๕๖๗ ไตรมาส ๑ (๓๓%) ไตรมาส ๒ (๒๐%) ไตรมาส ๓ (๒๙%) ไตรมาส ๔ (๑๘%) (ตามแผนการปฏิบัติงานประจำปีงบประมาณ พ.ศ. ๒๕๖๗)
๒. ผลการดำเนินงานตาม ข้อ ๒ กรณีสถานประกอบการยื่นขอรับรองหลักสูตรในปีงบประมาณเดียวกัน ระบบจะไม่บันทึกโดยจะนับเพียง ๑ แห่งเท่านั้น
๓. จังหวัดที่มีผลการดำเนินงานตามข้อ ๑ เรียงจากมากไปน้อย ๕ อันดับแรกได้แก่ ๑. กรุงเทพมหานคร ๒. ชลบุรี ๓. สมุทรปราการ ๔. สมุทรสาคร ๕. ปทุมธานี
๔. ไม่มีภารกิจไหนแผนจำนวนค่าใช้จ่ายในการฝึกอบรมฯ ตามข้อ ๓ เนื่องจากขึ้นอยู่กับความต้องการของสถานประกอบการในการนำค่าใช้จ่ายในการฝึกอบรมไปยกเว้นภาษี
๕. แผนการยื่นแบบแสดงการส่งเงินสมทบกองทุนพัฒนาฝีมือแรงงาน (สท. ๒) ประจำปี ๒๕๖๖ ไตรมาส ๑ (-) ไตรมาส ๒ (๖๐%) ไตรมาส ๓ (๒๐%) ไตรมาส ๔ (๒๐%) (แผนการดำเนินงานตามตัววัด ๙๒%)
๖. แผนจำนวนสถานประกอบการที่ยื่นแบบแสดงการส่งเงินสมทบกองทุนพัฒนาฝีมือแรงงาน (สท. ๒) ประจำปี ๒๕๖๖ ตามข้อ ๔ เป็นข้อมูล ณ วันที่ ๕ ส.ค. ๖๗

๓.๓.๓.๒ รายงานผลการส่งเสริมการพัฒนาฝีมือแรงงานตามพระราชบัญญัติส่งเสริมการพัฒนาฝีมือแรงงาน พ.ศ. ๒๕๔๕ ประจำปีงบประมาณ ๒๕๖๗ (ข้อมูล เดือนกรกฎาคม ๒๕๖๗)

(๑) จำนวนสถานประกอบการและจำนวนลูกจ้างที่ได้รับการฝึกอบรมตามพระราชบัญญัติส่งเสริมการพัฒนาฝีมือแรงงาน พ.ศ. ๒๕๔๕ และที่แก้ไขเพิ่มเติม แยกตามกลุ่มอุตสาหกรรม

ลำดับที่	กลุ่มอุตสาหกรรม	สถานประกอบการ (แห่ง)	ลูกจ้างที่ได้รับการ ฝึกอบรม (คน)
๑	ยานยนต์สมัยใหม่	๗๓๕	๒๒๖,๓๘๗
๒	อิเล็กทรอนิกส์อัจฉริยะ	๔๑๐	๒๒๕,๔๓๕
๓	การท่องเที่ยวกลุ่มรายได้ดีและการท่องเที่ยวเชิงสุขภาพ	๑,๐๘๓	๓๓๖,๔๕๒
๔	การเกษตรและเทคโนโลยีชีวภาพ	๘๘๒	๒๐๔,๗๕๑
๕	การแปรรูปอาหาร	๑,๐๘๕	๔๙๒,๙๓๐
๖	หุ่นยนต์เพื่อการอุตสาหกรรม	-	-
๗	การบินและโลจิสติกส์	๖๑๗	๑๙๕,๐๕๗
๘	การแพทย์ครบวงจร	๙๘	๒๓,๘๓๗
๙	เชื้อเพลิงชีวภาพและเคมีชีวภาพ	๑๐๖	๓๒,๒๒๖
๑๐	ดิจิทัล	๑๖๑	๓๓,๗๖๒
๑๑	กลุ่มอุตสาหกรรมอื่น ๆ	๗,๓๑๒	๒,๐๖๔,๙๕๕
	รวม	๑๒,๔๘๙	๓,๘๓๕,๗๘๒

หมายเหตุ

- ลำดับที่ ๑ - ๕ อุตสาหกรรมเป้าหมายกลไกขับเคลื่อนเศรษฐกิจแห่งอนาคต (New Engine of Growth) การต่อยอดอุตสาหกรรมเดิม (First S-Curve)
 ลำดับที่ ๖ - ๑๐ อุตสาหกรรมเป้าหมายกลไกขับเคลื่อนเศรษฐกิจแห่งอนาคต (New Engine of Growth) การเดิมอุตสาหกรรมอนาคต (New S-Curve)
 ลำดับที่ ๑๑ กลุ่มอุตสาหกรรมอื่น ๆ (สถานประกอบการที่ไม่จัดอยู่ใน กลุ่มอุตสาหกรรมที่ ๑ - ๑๐)
 ลำดับที่ ๖ กลุ่มอุตสาหกรรมหุ่นยนต์เพื่อการอุตสาหกรรม ไม่มีข้อมูลเนื่องจากผู้ประกอบการกลุ่มนี้ส่วนใหญ่มีลูกจ้างไม่ถึง ๑๐๐ คน ผู้ประกอบการจึงไม่มีการยื่นขอรับรองจำนวนคนในการฝึกอบรมเพื่อนำไปประเมินเงินสมทบกองทุนพัฒนาฝีมือแรงงาน

จากการประชุมคณะกรรมการส่งเสริมการพัฒนาฝีมือแรงงานในคราวประชุมครั้งที่ ๕/๒๕๖๖ เมื่อวันที่ ๒๖ กรกฎาคม ๒๕๖๖ ประธานได้มีข้อสังเกตและข้อเสนอแนะว่าในลำดับที่ ๑๑ กลุ่มอุตสาหกรรมอื่น ๆ ถือเป็นสัดส่วนจำนวนสถานประกอบการมากที่สุด ควรจำแนกออกมาว่าเป็นอุตสาหกรรมใดบ้าง ทั้งนี้ ฝ่ายเลขานุการได้จัดทำข้อมูลจำแนกเพิ่มเติมจากข้อมูลกลุ่มอุตสาหกรรมอื่น ๆ จำนวน ๘ กลุ่ม ดังนี้

ลำดับที่	กลุ่มอุตสาหกรรมอื่น ๆ	สถานประกอบการ ที่จัดฝึกอบรม (แห่ง)	ลูกจ้างที่ได้รับการ ฝึกอบรม (คน)
๑	ธุรกิจการจัดหางาน	๒๙๕	๑๓๐,๗๙๓
๒	ธุรกิจบริการทางการเงิน และกิจกรรมการประกันภัย	๒๓๐	๑๕๗,๐๔๑
๓	ธุรกิจการบริการรักษาความปลอดภัยและการสืบสวน	๒๓๕	๗๗,๖๗๕
๔	ธุรกิจการก่อสร้างอาคารและงานก่อสร้างเฉพาะทาง	๔๐๓	๑๐๐,๙๓๕
๕	การผลิตเคมีภัณฑ์ และผลิตภัณฑ์เคมี	๒๗๕	๕๓,๘๒๙
๖	การผลิตโลหะขั้นมูลฐาน	๒๘๐	๕๗,๔๓๕
๗	การผลิตสิ่งทอ และการผลิตเสื้อผ้าเครื่องแต่งกาย	๔๐๘	๑๑๑,๕๓๓
๘	การผลิตเฟอร์นิเจอร์	๑๕๑	๒๙,๒๔๙
๙	กลุ่มอุตสาหกรรมอื่น ๆ ตามข้อ ๓.๓.๓.๒ (๑) คงเหลือ	๕,๐๓๕	๑,๓๔๖,๔๖๕
	รวม	๗,๓๑๒	๒,๐๖๔,๙๕๕

(๒) จำนวน...

(๒) จำนวนสถานประกอบกิจการและจำนวนลูกจ้างที่ได้รับการฝึกอบรมตามพระราชบัญญัติส่งเสริมการพัฒนาฝีมือแรงงาน พ.ศ. ๒๕๔๕ และที่แก้ไขเพิ่มเติม จำแนกตามสาขาอาชีพที่ส่งเสริมการพัฒนาฝีมือแรงงาน (ข้อมูล เดือนกรกฎาคม ๒๕๖๗)

ลำดับที่	สาขาอาชีพที่ส่งเสริมการพัฒนาฝีมือแรงงาน	สถานประกอบกิจการ (แห่ง)	ลูกจ้างที่ได้รับการฝึกอบรม (คน)
๑	สาขาอาชีพช่างก่อสร้าง	๗๙๖	๑๓๒,๔๒๓
๒	สาขาอาชีพช่างอุตสาหกรรม	๒,๗๔๗	๔๕๑,๑๙๖
๓	สาขาอาชีพช่างเครื่องกล	๑,๑๐๒	๕๗,๖๗๘
๔	สาขาอาชีพช่างไฟฟ้า อิเล็กทรอนิกส์และคอมพิวเตอร์	๑,๔๖๔	๒๓๖,๑๖๑
๕	สาขาอาชีพช่างอุตสาหกรรมศิลป์	๓๗๗	๖๙,๔๕๕
๖	สาขาอาชีพเกษตรอุตสาหกรรม	๑,๑๑๘	๓๑๒,๒๒๔
๗	สาขาอาชีพภาคบริการ	๔,๘๘๕	๒,๕๗๖,๖๔๕
	รวม	๑๒,๔๘๙	๓,๘๓๕,๗๘๒

๓.๓.๓.๓ กรมพัฒนาฝีมือแรงงานได้จัดทำระบบฐานข้อมูลเพื่อขับเคลื่อนการพัฒนาฝีมือแรงงานในรูปแบบ dashboard แสดงสถิติข้อมูลการพัฒนาฝีมือแรงงาน ตาม พ.ร.บ. ส่งเสริมการพัฒนาฝีมือแรงงาน พ.ศ. ๒๕๔๕ และที่แก้ไขเพิ่มเติม (<https://bidsd.my.canva.site/dashboardbipc>) เพื่อให้หน่วยงานใช้ในการวิเคราะห์และวางแผนการดำเนินงาน

๓.๓.๔ ประเด็นที่เสนอต่อที่ประชุม
เพื่อทราบ

ที่ประชุม รับทราบ

ระเบียบวาระที่ ๔ เรื่องที่เสนอให้ที่ประชุมพิจารณา

ขอรับรองมาตรฐานฝีมือแรงงานตามมาตรา ๒๖ แห่งพระราชบัญญัติส่งเสริมการพัฒนาฝีมือแรงงาน พ.ศ. ๒๕๔๕ (กองพัฒนามาตรฐานและทดสอบฝีมือแรงงาน)

๑. ความเป็นมาและเหตุผลความจำเป็น

๑.๑ มาตรา ๒๖ แห่งพระราชบัญญัติส่งเสริมการพัฒนาฝีมือแรงงาน พ.ศ. ๒๕๔๕ ผู้ใดประสงค์จะให้คณะกรรมการส่งเสริมการพัฒนาฝีมือแรงงานรับรองมาตรฐานฝีมือแรงงานของตนให้ยื่นคำขอต่อนายทะเบียน

๑.๒ ประกาศคณะกรรมการส่งเสริมการพัฒนาฝีมือแรงงาน เรื่อง หลักเกณฑ์ วิธีการและเงื่อนไขเกี่ยวกับมาตรฐานฝีมือแรงงานตามมาตรา ๒๖ ลงวันที่ ๕ เมษายน พ.ศ. ๒๕๖๔

ข้อ ๖ เมื่อหน่วยงานกรมพัฒนาฝีมือแรงงานได้รับคำขอแล้ว ให้ดำเนินการตรวจสอบคำขอและให้คำชี้แจงกรณีไม่ถูกต้องครบถ้วน ภายในห้าวันทำการนับแต่วันที่ผู้ยื่นคำขอได้รับแจ้ง

เมื่อเห็นว่าเอกสารถูกต้องครบถ้วนแล้วให้เสนอต่อคณะกรรมการพิจารณากลับนกรองมาตรฐานฝีมือแรงงาน

ข้อ ๗ วรรคสี่ เมื่อคณะกรรมการพิจารณาเสร็จสิ้นแล้ว ให้จัดทำรายงานการพิจารณาพร้อมด้วยเอกสารหลักฐานที่เกี่ยวข้อง เสนอให้คณะกรรมการเพื่อพิจารณารับรอง

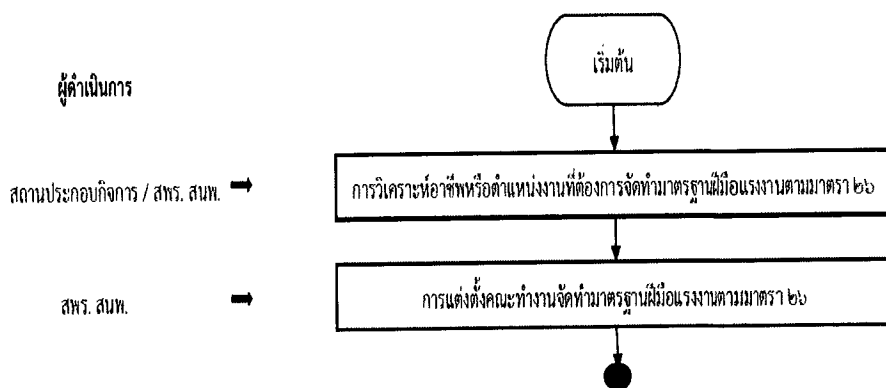
๑.๓ คำสั่งคณะกรรมการส่งเสริมการพัฒนาฝีมือแรงงาน ที่ ๔/๒๕๖๔ ลงวันที่ ๒๖ เมษายน พ.ศ. ๒๕๖๔ เรื่อง แต่งตั้งคณะกรรมการกลับนกรองมาตรฐานฝีมือแรงงานตามมาตรา ๒๖ เพื่อพิจารณารายละเอียดความถูกต้องครบถ้วนของมาตรฐานฝีมือแรงงานที่ยื่นขอรับรอง (ระดับจังหวัด) มีองค์ประชุมดังนี้

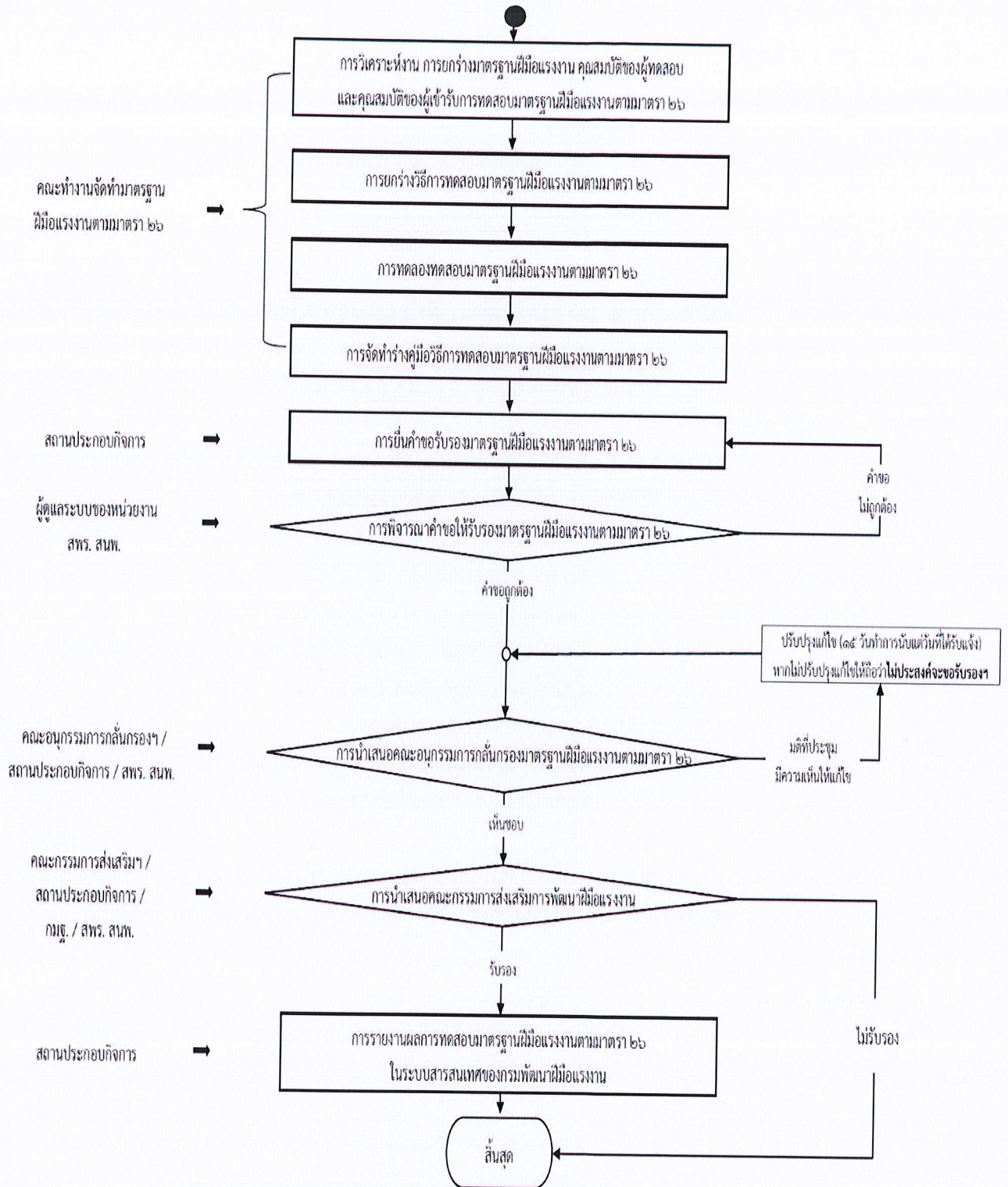
- (๑) ผู้อำนวยการสถาบันหรือสำนักงานพัฒนาฝีมือแรงงานฯ ประธานอนุกรรมการ
 - (๒) ผู้แทนสำนักงานสวัสดิการและคุ้มครองแรงงานฯ อนุกรรมการ
 - (๓) ผู้แทนหน่วยงานภาครัฐหรือสถานศึกษาฯ อนุกรรมการ
 - (๔) ผู้เชี่ยวชาญด้านมาตรฐานฝีมือแรงงานที่ขึ้นทะเบียนฯ อนุกรรมการ
 - (๕) นักวิชาการพัฒนาฝีมือแรงงานระดับชำนาญการขึ้นไป อนุกรรมการ
- และเลขานุการ

๑.๔ คณะกรรมการส่งเสริมการพัฒนาฝีมือแรงงานเห็นชอบให้กองพัฒนามาตรฐานและทดสอบฝีมือแรงงาน นำเสนอต่อที่ประชุมในรูปแบบรายงาน ในคราวการประชุมครั้งที่ ๗/๒๕๖๑ เมื่อวันที่ ๓๑ กรกฎาคม ๒๕๖๑

๒. ขั้รายงาน

๒.๑ ขั้ตอนการขอรับรองมาตรฐานฝีมือแรงงานตามมาตรา ๒๖ รายละเอียดดังนี้





๒.๒ คณะอนุกรรมการกฤษฎีกา/มาตรฐานฝีมือแรงงานตามมาตรา ๒๖ ได้พิจารณาความถูกต้องครบถ้วน สมบูรณ์ของเอกสารคู่มือวิธีการทดสอบมาตรฐานฝีมือแรงงานตามมาตรา ๒๖ และให้ความเห็นชอบแล้ว

๒.๓ หน่วยงานของกรมพัฒนามือแรงงาน ได้จัดทำรายงานการพิจารณา ตามข้อ ๒.๒ พร้อมทั้ง ได้ส่งเอกสารหลักฐานให้กองพัฒนามาตรฐานและทดสอบฝีมือแรงงานพิจารณาความถูกต้อง ครบถ้วน ก่อนเสนอคณะกรรมการส่งเสริมการพัฒนามือแรงงานพิจารณารับรอง

๓. สารสำคัญ

กองพัฒนามาตรฐานและทดสอบฝีมือแรงงาน ตรวจสอบมาตรฐานฝีมือแรงงานตามมาตรา ๒๖ ที่ยื่นขอรับรองแล้วเห็นว่ามีความถูกต้อง ครบถ้วน จึงเห็นควรเสนอให้คณะกรรมการส่งเสริมการพัฒนาฝีมือแรงงานพิจารณาให้การรับรอง จำนวน ๖๗ สาขา รายละเอียดดังนี้

๑) สาขาอาชีพช่างก่อสร้าง	จำนวน ๑ สาขา
๒) สาขาอาชีพช่างอุตสาหกรรม	จำนวน ๑๗ สาขา
๓) สาขาอาชีพช่างเครื่องกล	จำนวน ๑๖ สาขา
๔) สาขาอาชีพช่างไฟฟ้า อิเล็กทรอนิกส์และคอมพิวเตอร์	จำนวน ๔ สาขา
๕) สาขาอาชีพช่างอุตสาหกรรมศิลป์	จำนวน ๑ สาขา
๖) สาขาอาชีพเกษตรอุตสาหกรรม	จำนวน ๑ สาขา
๗) สาขาอาชีพภาคบริการ	จำนวน ๒๗ สาขา

ลำดับ	ชื่อสาขา ระดับ/สถานประกอบกิจการที่ขอรับรอง/ที่อยู่	สพร./สนพ. เจ้าของเรื่อง
	สาขาอาชีพช่างก่อสร้าง	
๑	สาขาพนักงานควบคุมการผลิตคอนกรีตสำเร็จรูป ระดับ ๑ บริษัท พิวลีย์คอนกรีต จำกัด สำนักงานใหญ่ เลขที่ ๒๖๓/๑ หมู่ที่ ๑๐ ถนนเชียงใหม่-พร้าว ตำบลแม่แฝก อำเภอสันทราย จังหวัดเชียงใหม่ ๕๐๒๙๐	สถาบันพัฒนาฝีมือ แรงงาน ๑๙ เชียงใหม่
	สาขาอาชีพช่างอุตสาหกรรม	
๒	สาขาพนักงานควบคุมเครื่องจักร CNC (กลึง - กัด) ชนิด ๕ แกน ระดับ ๒ บริษัท อีแอนด์เอช พรินซ์ชั่น (ประเทศไทย) จำกัด เลขที่ ๗๐๐/๓๗๘ หมู่ที่ ๖ ซอยสัตพงษ์ ถนนบ้านเก่า ๕ ตำบลดอนหัวฬ่อ อำเภอ เมืองชลบุรี จังหวัดชลบุรี ๒๐๐๐๐	สถาบันพัฒนาฝีมือ แรงงาน ๓ ชลบุรี
๓	สาขาพนักงานบรรจุยาแคปซูลโดยใช้เครื่อง Automatic Capsule Filling ระดับ ๑ บริษัท บางกอกแล็บ แอนด์ คอสเมติก จำกัด (มหาชน) ตำบลนาพุ อำเภอเมืองราชบุรี จังหวัดราชบุรี ๗๐๐๐๐	สถาบันพัฒนาฝีมือ แรงงาน ๔ ราชบุรี
๔	สาขาพนักงานควบคุมกระบวนการผลิตเอทานอล ระดับ ๑ บริษัท อูบล ไบโอดี เอทานอล จำกัด(มหาชน) เลขที่ ๓๓๓ หมู่ที่ ๙ ตำบลนาดี อำเภอนาเยี่ย จังหวัดอุบลราชธานี ๓๔๑๖๐	สถาบันพัฒนาฝีมือ แรงงาน ๗ อุบลราชธานี
๕	สาขาช่างเคียนน้ำตาล ระดับ ๑ บริษัท น้ำตาลพิษณุโลก จำกัด ถนนสันติบันเทิง - บางกระทู้ ที่อยู่ ๘/๘ หมู่ ๘ ตำบลไผ่ล้อม อำเภอบางกระทู้ จังหวัดพิษณุโลก ๖๕๑๑๐	สถาบันพัฒนาฝีมือ แรงงาน ๙ พิษณุโลก
๖	สาขาพนักงานควบคุมเครื่อง CNC (กลึง-กัด) ระดับ ๑ บริษัท พรีเมียร์ซิสเต็มเอ็นจิเนียริง จำกัด เลขที่ ๑๒๓ หมู่ ๘ ตำบลบ้านพรุ อำเภอ หาดใหญ่ จังหวัดสงขลา ๙๐๒๕๐	สถาบันพัฒนาฝีมือ แรงงาน ๑๒ สงขลา
๗	สาขาผู้ควบคุมกระบวนการเครื่องเป่าขวด (ประเภท PET) ระดับ ๑ บริษัท โออิชิ เทรดดิ้ง จำกัด เลขที่ ๖๐/๑๑๒๐ หมู่ที่ ๑๙ ตำบลคลองหนึ่ง อำเภอกลองหลวง จังหวัดปทุมธานี	สถาบันพัฒนาฝีมือ แรงงาน ๑๔ ปทุมธานี

	สาขาอาชีพช่างอุตสาหกรรม	
๘	สาขาพนักงานควบคุมเครื่องเป่าถุงพลาสติก ระดับ ๑ บริษัท สวีสวี พลาสติก (ประเทศไทย) จำกัด เลขที่ ๕๐ หมู่ ๘ ถนนพุทธิมณฑลสาย ๕ ตำบลบางกระทีก อำเภอสามพราน จังหวัดนครปฐม ๗๓๑๒๐	สถาบันพัฒนาฝีมือ แรงงาน ๑๖ นครปฐม
๙	สาขาหัวหน้าทีมผลิต ระดับ ๑ บริษัท ไอ.ดี.ไอ.อินเตอร์เนชั่นแนล จำกัด เลขที่ ๑๓/๒๔ หมู่ที่ ๙ ซอยสุขสบาย ตำบลนาดี อำเภอเมืองสมุทรสาคร จังหวัดสมุทรสาคร ๗๔๐๐๐	สถาบันพัฒนาฝีมือ แรงงาน ๒๗ สมุทรสาคร
๑๐	สาขาช่างบำรุงรักษาเครื่องสวมฉลาก ระดับ ๑ บริษัท โออิชิ เทรดดิ้ง จำกัด เลขที่ ๓๓๓ หมู่ที่ ๑ ตำบลแสงพัน อำเภอวังม่วง จังหวัดสระบุรี ๑๘๒๒๐	สถาบันพัฒนาฝีมือ แรงงาน ๒๘ สระบุรี
๑๑	สาขาผู้วิเคราะห์ข้อมูลเครื่องมือวัด NIR บริษัท ไทผิง เอทานอล จำกัด เลขที่ ๘๘/๑๑ หมู่ ๑๔ ตำบลศาลาลำดวน อำเภอ เมืองสระแก้ว จังหวัดสระแก้ว ๒๗๐๐๐	สถาบันพัฒนาฝีมือ แรงงาน ๓๑ สระแก้ว
๑๒	สาขาช่างเชื่อม ระดับ ๑ บริษัท พีที นาวิ จำกัด เลขที่ ๒๑๕ หมู่ที่ ๒ ตำบลเนินทราย อำเภอเมืองตราด จังหวัดตราด ๒๓๐๐๐	สถาบันพัฒนาฝีมือ แรงงาน ๓๓ ตราด
๑๓	สาขาเจ้าหน้าที่ไลน์ ๑ ระดับ ๑ บริษัท วินโดว์ เอเชีย จำกัด (มหาชน) เลขที่ ๑๘๘/๘ หมู่ ๔ ตำบลปากแพรก อำเภอเมือง จังหวัดกาญจนบุรี ๗๑๐๐๐	สถาบันพัฒนาฝีมือ แรงงาน ๓๔ กาญจนบุรี
๑๔	สาขาพนักงานควบคุมเครื่องจักร (เครื่องขึ้นรูปกล่องสุร่า) ระดับ ๑ บริษัท เทพอรูโณทัย จำกัด เลขที่ ๙๙ หมู่ ๔ ตำบลหาดคำ อำเภอเมืองหนองคาย จังหวัดหนองคาย ๔๓๐๐๐	สถาบันพัฒนาฝีมือ แรงงาน ๔๒ หนองคาย
๑๕	สาขาพนักงานเชื่อมโครงสร้างเหล็ก ระดับ ๑ บริษัท เอเชีย น้ำมัน ปาล์ม จำกัด (มหาชน) เลขที่ ๙๙ หมู่ที่ ๒ ตำบลอ่าวลึกใต้ อำเภออ่าวลึก จังหวัดกระบี่ ๘๑๑๑๐	สถาบันพัฒนาฝีมือ แรงงาน ๔๕ กระบี่
๑๖	สาขาพนักงานตกแต่งชิ้นงาน ระดับ ๑ บริษัท สยามคูโบต้าเมททัลเทคโนโลยี จำกัด เลขที่ ๓๕๙ หมู่ที่ ๓ ตำบลเขาหินซ้อน อำเภอพนมสารคาม จังหวัดฉะเชิงเทรา ๒๔๑๒๐	สถาบันพัฒนาฝีมือ แรงงาน ๒๙ ฉะเชิงเทรา
๑๗	สาขาพนักงานผลิตเพลลาโรลเลอร์ ระดับ ๑ บริษัท อบการช่าง ๒๐๑๗ จำกัด เลขที่ ๓ ตำบลวังทรายพูน อำเภอวังทรายพูน จังหวัดพิจิตร ๖๖๑๘๐	สำนักงานพัฒนาฝีมือ แรงงานพิจิตร
๑๘	สาขาช่างเจาะและตัดโลหะด้วยเครื่องจักร CNC ระดับ ๑ บริษัท เต็มโก้ เพาเวอร์ จำกัด เลขที่ ๖๔ หมู่ที่ ๔ ตำบลป่อทอง อำเภอหนองม่วง จังหวัดลพบุรี ๑๕๑๗๐	สำนักงานพัฒนาฝีมือ แรงงานลพบุรี
	สาขาอาชีพช่างเครื่องกล	
๑๙	สาขาช่างซ่อมบำรุงรักษาเครื่องจักรรถยนต์ไฟฟ้า ระดับ ๑ บริษัท โตโยต้า แมททีเรียล แชนด์ลิง แวร์เฮาส์ โซลูชันส์ (ประเทศไทย) จำกัด เลขที่ ๕๗ หมู่ ๖ ถนนกิ่งแก้ว ตำบลราชาเทวะ อำเภอบางพลี จังหวัดสมุทรปราการ ๑๐๕๔๐	สถาบันพัฒนาฝีมือ แรงงาน ๑ สมุทรปราการ

	สาขาอาชีพช่างเครื่องกล	
๒๐	สาขาพนักงานตอกเสาเข็ม ระดับ ๑ บริษัท ตรีปั้นจั่น โมบาย จำกัด ๒๐๔ หมู่ที่ ๑๑ ตำบลโคกคราม อำเภอบางปลาหม้อ จังหวัดสุพรรณบุรี ๗๒๑๔๐	สถาบันพัฒนาฝีมือ แรงงาน ๒ สุพรรณบุรี
๒๑	สาขาพนักงานขับรถบรรทุกเท้ายขนาดไม่เกิน ๑๐๐ ตัน ระดับ ๑ บริษัท สหกลอควิเบนท์ จำกัด (มหาชน) เลขที่ ๒๒๒ หมู่ที่ ๘ ตำบลพิชัย อำเภอเมืองลำปาง จังหวัดลำปาง ๕๒๐๐๐	สถาบันพัฒนาฝีมือ แรงงาน ๑๐ ลำปาง
๒๒	สาขาพนักงานขับรถพ่วง ระดับ ๑ บริษัท เอส.โอ.เอ็น.เอ็น.จีเนียร์ จำกัด เลขที่ ๑๒๐/๑๙ ถนนสุริยะประดิษฐ์ ตำบลบางนาค อำเภอเมืองนราธิวาส จังหวัด นราธิวาส ๙๖๐๐๐	สถาบันพัฒนาฝีมือ แรงงาน ๒๕ นราธิวาส
๒๓	สาขาช่างซ่อมสรีรยนต์ระบบแรงดัน ระดับ ๑ บริษัท มาร์มอเตอร์คาร์ จำกัด เลขที่ ๑๔๓/๑๔ หมู่ที่ ๑ ตำบลยะรม อำเภอเบตง จังหวัดยะลา ๙๓๐๐๐	สถาบันพัฒนาฝีมือ แรงงาน ๒๔ ยะลา
๒๔	สาขาช่างบริการรถจักรยานยนต์ ระดับ ๑ บริษัท พรประเสริฐมอเตอร์ จำกัด เลขที่ ๔๒/๕ ถนนชยางกูร ข. ตำบลมุกดาหาร อำเภอเมืองมุกดาหาร จังหวัดมุกดาหาร ๔๙๐๐๐	สถาบันพัฒนาฝีมือ แรงงาน ๔๐ มุกดาหาร
๒๕	สาขาช่างซ่อมบำรุงรักษาเครื่องสไลด์ ระดับ ๑ บริษัท เอส เค อินเตอร์ ฟู้ด จำกัด เลขที่ ๒๔๕ หมู่ที่ ๕ ตำบล ไม้งาม อำเภอเมืองตาก จังหวัดตาก ๖๓๐๐๐	สถาบันพัฒนาฝีมือ แรงงาน ๔๓ ตาก
๒๖	สาขาพนักงานขับรถตัดอ้อย CASE IH ระดับ ๑ ห้างหุ้นส่วนจำกัด พ.แตรเตอร์กำแพงเพชร เลขที่ ๑๕๓ ถนนประชาสรรษา ตำบลในเมือง อำเภอ เมืองกำแพงเพชร จังหวัดกำแพงเพชร ๖๒๐๐๐	สำนักงานพัฒนาฝีมือ แรงงานกำแพงเพชร
๒๗	สาขาพนักงานควบคุมรถตัดกล้วย ระดับ ๑ บริษัท สยาม ควอลิตี้ สตาร์ช จำกัด เลขที่ ๒๒๒ หมู่ที่ ๑๐ ตำบลโคกเจริญ อำเภอบำเหน็จณรงค์ จังหวัดชัยภูมิ ๓๖๑๖๐	สำนักงานพัฒนาฝีมือ แรงงานชัยภูมิ
๒๘	สาขาพนักงานควบคุมเครื่องปักไม้ไผ่เนียร์ ระดับ ๑ บริษัท ฮวนเกิงวูด (ประเทศไทย) จำกัด เลขที่ ๒๐๑ หมู่ ๗ ตำบลโนนสมบูรณ์ อำเภอเมืองบึงกาฬ จังหวัดบึงกาฬ ๓๘๐๐๐	สำนักงานพัฒนาฝีมือ แรงงานบึงกาฬ
๒๙	สาขาช่างฟันสรีรยนต์ ระดับ ๑ พรเซอร์วิส เลขที่ ๓๖/๘ หมู่ที่ ๑๖ ตำบลป่าเลา อำเภอเมืองเพชรบูรณ์ จังหวัด เพชรบูรณ์ ๖๗๐๐๐	สำนักงานพัฒนาฝีมือ แรงงานเพชรบูรณ์
๓๐	สาขาพนักงานตรวจเช็คทั่วไปรถยนต์อีซูซุ ระดับ ๑ บริษัท ธาราลำพูนอีซูซุเซลส์ จำกัด เลขที่ ๑๑๘ หมู่ที่ ๑๓ ถนนเชียงใหม่-ลำปาง ตำบลมะเขือแจ้ อำเภอเมืองลำพูน จังหวัดลำพูน ๑๕๐๐๐	สำนักงานพัฒนาฝีมือ แรงงานลำพูน

	สาขาอาชีพช่างเครื่องกล	
๓๑	สาขาพนักงานขับรถบรรทุกน้ำ ระดับ ๑ บริษัท โรงโม่หินสุวรรณ จำกัด เลขที่ ๕๒/๒ หมู่ที่ ๘ ตำบลนาขุนไกร อำเภอศรีสำโรง จังหวัดสุโขทัย ๖๔๑๒๐	สำนักงานพัฒนา ฝีมือแรงงานสุโขทัย
๓๒	สาขาช่างซ่อมบำรุงภายนอกอาคาร ระดับ ๑ บริษัท นอร์ทอีส วอเตอร์ (ประเทศไทย) จำกัด เลขที่ ๔๕ หมู่ที่ ๒ ตำบลสลักได อำเภอเมืองสุรินทร์ จังหวัดสุรินทร์ ๓๒๐๐๐	สำนักงานพัฒนา ฝีมือแรงงานสุรินทร์
๓๓	สาขาช่างซ่อมระบบเบรคลมลั่นรถบรรทุกฮีโน่ ระดับ ๑ บริษัท อุดร ช.ทวี จำกัด เลขที่ ๒๘๖ หมู่ที่ ๕ ตำบลหนองภัยศูนย์ อำเภอเมืองหนองบัวลำภู จังหวัดหนองบัวลำภู ๓๙๐๐๐	สำนักงานพัฒนา ฝีมือแรงงาน หนองบัวลำภู
๓๔	สาขาพนักงานควบคุมเครื่องจักรและรถ ระดับ ๑ บริษัท ทวีทรัพย์ (จิ๋วแจ๊ะเฮง) จำกัด เลขที่ ๘๖ หมู่ที่ ๔ ตำบลจรเข้ร้อง อำเภอไชโย จังหวัดอ่างทอง ๑๔๑๒๐	สำนักงานพัฒนา ฝีมือแรงงาน อ่างทอง
	สาขาอาชีพช่างไฟฟ้า อิเล็กทรอนิกส์และคอมพิวเตอร์	
๓๕	สาขาช่างซ่อมบำรุงเครื่องปริ้นเตอร์เลเซอร์ ระดับ ๑ บริษัท ไอคิวโอเอ โซลูชั่น จำกัด เลขที่ ๙๙๙ ถนนเมือง(โพธิ์สว่าง) ตำบลหมากแข้ง อำเภอเมืองอุดรธานี จังหวัดอุดรธานี	สถาบันพัฒนาฝีมือ แรงงาน ๑๘ อุดรธานี
๓๖	สาขาช่างติดตั้งเครื่องทำน้ำอุ่น ระดับ ๑ บริษัท ทวียนต์มาร์เก็ตติ้ง จำกัด เลขที่ ๙๙/๑๓ หมู่ที่ ๑๓ ตำบลสันทราย อำเภอเมืองเชียงราย จังหวัดเชียงราย ๕๗๐๐๐	สถาบันพัฒนาฝีมือ แรงงาน ๒๐ เชียงราย
๓๗	สาขาช่างบำรุงรักษาระบบโซลาร์เซลล์ ระดับ ๑ บริษัท นครศรีไอที จำกัด เลขที่ ๙ หมู่ที่ ๑๐ ถนนเข็รใหญ่-สระโพธิ์ ตำบลบ้านเนิน อำเภอเข็รใหญ่ จังหวัด นครศรีธรรมราช ๘๐๑๙๐	สถาบันพัฒนาฝีมือ แรงงาน ๒๒ นครศรีธรรมราช
๓๘	สาขาผู้ช่วยช่างติดตั้งเครื่องปรับอากาศ ระดับ ๑ บริษัท โพธิ์ทอง-เทค จำกัด เลขที่ ๓๑/๑๐ หมู่ที่ ๕ ตำบลบ้านจำ อำเภอบางระจัน จังหวัดสิงห์บุรี ๑๖๑๓๐	สำนักงานพัฒนา ฝีมือแรงงานสิงห์บุรี
	สาขาอาชีพช่างอุตสาหกรรมศิลป์	
๓๙	สาขาพนักงานพิมพ์กระสอบ (แบบเพล็กโซ) ระดับ ๑ บริษัท เจ.เอช. อุตสาหกรรม จำกัด เลขที่ ๑๔๐ หมู่ ๑ ตำบลโคกสูง อำเภอเมือง นครราชสีมา จังหวัดนครราชสีมา ๓๐๓๑๐	สถาบันพัฒนาฝีมือ แรงงาน ๕ นครราชสีมา
	สาขาอาชีพเกษตรอุตสาหกรรม	
๔๐	สาขาช่างเคียนน้ำตาลทรายดิบ ระดับ ๑ บริษัท มิตรเกษตร อุทัยธานี จำกัด เลขที่ ๙๙ หมู่ที่ ๑๐ ตำบลไผ่เขียว อำเภอสว่างอารมณ์ จังหวัดอุทัยธานี ๖๑๑๕๐	สำนักงานพัฒนา ฝีมือแรงงาน อุทัยธานี

	สาขาอาชีพภาคบริการ	
๔๑	สาขาพนักงานที่ปรึกษางานบริการอีซูซุ ระดับ ๑ บริษัท โค้วยู่อะมอเตอร์ จำกัด เลขที่ ๓๕๙/๒ หมู่ที่ ๑๗ ถนนมิตรภาพ ตำบลในเมือง อำเภอเมือง จังหวัดขอนแก่น ๔๐๐๐๐	สถาบันพัฒนาฝีมือ แรงงาน ๖ ขอนแก่น
๔๒	สาขาพนักงานต้อนรับประจำโรงแรม ระดับ ๑ บริษัท ดรีออปิน สมุย จำกัด เลขที่ ๑๓/๑ หมู่ที่ ๒ ตำบลบ่อผุด อำเภอเกาะสมุย จังหวัดสุราษฎร์ธานี ๘๔๓๒๐	สถาบันพัฒนาฝีมือ แรงงาน ๑๑ สุ ราษฎร์ธานี
๔๓	สาขานายหน้าอสังหาริมทรัพย์ ระดับ ๑ สมาคมการค้าอสังหาริมทรัพย์และพันธมิตร เลขที่ ๙๘/๙ หมู่บ้านกลางเมือง ขอยรามคำแหง ๓๙ ถนนรามคำแหง แขวง พลับพลา เขตวังทองหลาง กรุงเทพมหานคร ๑๐๓๑๐	สถาบันพัฒนาฝีมือ แรงงาน ๑๓ กรุงเทพมหานคร
๔๔	สาขาพนักงานทำความสะอาดห้องพัก ระดับ ๑ บริษัท ระยองสตาร์ จำกัด เลขที่ ๑๑๕ ซอยศูนย์การค้าสาย ๔ ถนนสุขุมวิท ตำบลเชิงเนิน อำเภอเมืองระยอง จังหวัดระยอง ๒๑๐๐๐	สถาบันพัฒนาฝีมือ แรงงาน ๑๗ ระยอง
๔๕	สาขาพนักงานบริการอาหารและเครื่องดื่ม ระดับ ๑ บริษัท ป่าตองรีสอร์ท โฮเต็ล จำกัด เลขที่ ๒๐๘ ถนนราษฎร์อุทิศ ๒๐๐ ปี ตำบลป่าตอง อำเภอกระบุรี จังหวัดภูเก็ต ๘๓๑๕๐	สถาบันพัฒนาฝีมือ แรงงาน ๒๑ ภูเก็ต
๔๖	สาขาพนักงานทำความสะอาด ระดับ ๑ โรงแรม ริเวอร์ ปัตตานี เลขที่ ๑๑๓/๓ ถนนโรงอ่าง ตำบลสะบารัง อำเภอเมืองปัตตานี จังหวัดปัตตานี ๙๔๐๐๐	สถาบันพัฒนาฝีมือ แรงงาน ๒๓ ปัตตานี
๔๗	สาขาพนักงานคาร์แคร์ ระดับ ๑ ร้าน SC Car Wash เลขที่ ๓๗/๒ ตำบลบางเลน อำเภอบางใหญ่ จังหวัดนนทบุรี ๑๑๑๔๐	สถาบันพัฒนาฝีมือ แรงงาน ๒๖ นนทบุรี
๔๘	สาขาพนักงานต้อนรับส่วนหน้า ระดับ ๑ บริษัท เจ้าหลาวคานานารีสอร์ท จำกัด เลขที่ ๑๘/๑ หมู่ที่ ๕ ตำบลคลองขุด อำเภอท่าใหม่ จังหวัดจันทบุรี ๒๒๑๒๐	สถาบันพัฒนาฝีมือ แรงงาน ๓๒ จันทบุรี
๔๙	สาขาพนักงานห้องอาหาร ระดับ ๑ บริษัท โรงแรมลองบีชชะอำ จำกัด เลขที่ ๒๒๕/๗๕ ถนนร่วมจิตร์ ตำบลชะอำ อำเภอชะอำ จังหวัดเพชรบุรี ๗๖๑๒๐	สถาบันพัฒนาฝีมือ แรงงาน ๓๕ เพชรบุรี
๕๐	สาขาพนักงานแม่บ้านประจำห้องพัก ระดับ ๑ บริษัท แอทที บูทีค ซีไซด์ จำกัด เลขที่ ๕๘๒ หมู่ที่ ๑ ตำบลคลองวาฬ อำเภอเมืองประจวบคีรีขันธ์ จังหวัด ประจวบคีรีขันธ์ ๗๗๐๐๐	สถาบันพัฒนาฝีมือ แรงงาน ๓๖ ประจวบคีรีขันธ์

	สาขาอาชีพภาคบริการ	
๕๑	สาขาพนักงานการตลาด ระดับ ๑ ห้างหุ้นส่วนจำกัด อินฟินิตี้ ซีซั่น รีสอร์ท เลขที่ ๑๒๒ บ้านเสม็ดประชาอุปกณ์ หมู่ที่ ๔ ตำบลสองชั้น อำเภอกระสัง จังหวัดบุรีรัมย์ ๓๑๑๖๐	สถาบันพัฒนาฝีมือ แรงงาน ๓๗ บุรีรัมย์
๕๒	สาขาพนักงานควบคุมคุณภาพ ระดับ ๑ บริษัท ปัจฉัยซีวี จำกัด เลขที่ ๓๒๒ หมู่ที่ ๑๕ ตำบลกระแซง อำเภอกันทรลักษ์ จังหวัดศรีสะเกษ ๓๓๑๑๐	สถาบันพัฒนาฝีมือ แรงงาน ๓๘ ศรีสะเกษ
๕๓	สาขาพนักงานบริการอาหารและเครื่องดื่ม ระดับ ๑ บริษัท ไทยไทยร้อยเอ็ด จำกัด เลขที่ ๙๙ ถนนนายโศรก ตำบลในเมือง อำเภอเมือง จังหวัดร้อยเอ็ด ๔๕๐๐๐	สถาบันพัฒนาฝีมือ แรงงาน ๓๙ ร้อยเอ็ด
๕๔	สาขาพนักงานบริการส่วนอาหารทะเล ระดับ ๑ บริษัท เอก - ซัย ดิสทริบิวชั่น ซิสเทม จำกัด เลขที่ ๓๓๕/๒ ถนนนิตโย ตำบลในเมือง อำเภอเมืองนครพนม จังหวัดนครพนม ๔๘๐๐๐	สถาบันพัฒนาฝีมือ แรงงาน ๔๑ นครพนม
๕๕	สาขาพนักงานต้อนรับประจำโรงแรม ระดับ ๑ บริษัท ฟาร์มแห่งความสุข จำกัด เลขที่ ๓๑๑/๑ ถนนเรืองราษฎร์ ตำบลเขานิวเวศน อำเภอเมืองระนอง จังหวัดระนอง	สถาบันพัฒนาฝีมือ แรงงาน ๔๔ ระนอง
๕๖	สาขาพนักงานแผนกขนส่งสินค้า ระดับ ๑ บริษัท ฟาร์มมาร์ทเทรดดิ้ง จำกัด เลขที่ ๑๙๑/๑ ถนนบายพาสทุ่งมน ตำบลกาฬสินธุ์ อำเภอเมืองกาฬสินธุ์ จังหวัดกาฬสินธุ์ ๔๖๐๐๐	สำนักงานพัฒนา ฝีมือแรงงาน กาฬสินธุ์
๕๗	สาขาพนักงานผสมเครื่องดื่มที่ไม่มีแอลกอฮอล์ (Mocktails) ระดับ ๑ ร้านสำหรับกับข้าว Riverside Chainat เลขที่ ๓๐๓ หมู่ที่ ๒ ตำบลบ้านกล้วย อำเภอเมืองชัยนาท จังหวัดชัยนาท	สำนักงานพัฒนา ฝีมือแรงงาน ชัยนาท
๕๘	สาขาพนักงานทำความสะอาดห้องพักรับรองประจำฟลอร์ ระดับ ๑ บริษัท โรงแรมมรกต ทวิน จำกัด เลขที่ ๑๑๘ ถนนทวีสินค้า ตำบลท่าตะเภา อำเภอเมือง จังหวัดชุมพร ๘๖๐๐๐	สำนักงานพัฒนา ฝีมือแรงงานชุมพร
๕๙	สาขาพนักงานแม่บ้านโรงแรม ระดับ ๑ บริษัท เรือรักษา โฮเต็ล จำกัด เลขที่ ๑๘๘ ถนนพหลุลง ตำบลทับเที่ยง อำเภอเมืองตรัง จังหวัดตรัง ๙๒๐๐๐	สำนักงานพัฒนา ฝีมือแรงงานตรัง
๖๐	สาขาพนักงานทำความสะอาดห้องพักรับรอง ระดับ ๑ โรงแรมน่านตรึงใจ บูทิก เลขที่ ๓๕๔ หมู่ที่ ๒ ถนน น่าน-ท่าวังผา ตำบลผาสิ่ง อำเภอเมืองน่าน จังหวัดน่าน ๕๕๐๐๐	สำนักงานพัฒนา ฝีมือแรงงานน่าน
๖๑	สาขาพนักงานบริการห้องอาหาร ระดับ ๑ บริษัท เอ็มทู โฮเทล วอเตอร์ไซด์ จำกัด เลขที่ ๖๒๙ หมู่ ๑๗ ตำบลบ้านต่อม อำเภอเมืองพะเยา จังหวัดพะเยา	สำนักงานพัฒนาฝึ มือแรงงานพะเยา

	สาขาอาชีพภาคบริการ	
๖๒	สาขาพนักงานดูแลห้องพัก ระดับ ๑ บริษัท บ่อแสนวิลล่า จำกัด เลขที่ ๑๙/๓ หมู่ที่ ๑ ตำบลบ่อแสน อำเภอทับปุด จังหวัดพังงา ๘๒๑๘๐	สำนักงานพัฒนา ฝีมือแรงงานพังงา
๖๓	สาขาแม่บ้านประจำห้องพัก ระดับ ๑ ลำป่า รีสอร์ท เลขที่ ๘๘ หมู่ที่ ๖ ตำบลลำป่า อำเภอเมืองพัทลุง จังหวัดพัทลุง ๙๓๐๐๐	สำนักงานพัฒนา ฝีมือแรงงานพัทลุง
๖๔	สาขาที่ปรึกษางานด้านบริการ ระดับ ๑ บริษัท นิวเจน มอเตอร์ จำกัด เลขที่ ๑๔๔/๑-๓ หมู่ที่ ๗ ถนนยันตรกิจโกศล ตำบลป่าเมต อำเภอเมืองแพร่ จังหวัดแพร่ ๕๔๐๐๐	สำนักงานพัฒนา ฝีมือแรงงานแพร่
๖๕	สาขาพนักงานธุรการคลังอะไหล่ ระดับ ๒ บริษัท ร่วมใจมอเตอร์เซลส์ จำกัด เลขที่ ๓๒๙ หมู่ที่ ๖ ถนนมลิวรรณ ตำบลนาอาน อำเภอเมืองเลย จังหวัดเลย ๔๒๐๐๐	สำนักงานพัฒนา ฝีมือแรงงานเลย
๖๖	สาขาพนักงานบริการห้องอาหาร (รีสอร์ท) ระดับ ๑ โซเดียส ซีซั่น รีสอร์ท เลขที่ ๔๗๑ หมู่ที่ ๗ ตำบลเกาะสาหร่าย อำเภอเมืองสตูล จังหวัดสตูล ๙๑๐๐๐	สำนักงานพัฒนา ฝีมือแรงงานสตูล
๖๗	สาขาพนักงานผลิตแป้งรำเกลือจืด ระดับ ๑ วิสาหกิจชุมชนกลุ่มแป้งรำตำบลบางนางลี่ เลขที่ ๑๓๐ หมู่ที่ ๔ ตำบลนางลี่ อำเภออัมพวา จังหวัดสมุทรสงคราม ๗๕๑๑๐	สำนักงานพัฒนา ฝีมือแรงงาน สมุทรสงคราม

รายงานการประชุมคณะกรรมการและเอกสารหลักฐานที่ยื่นขอรับรองจำนวน ๖๗ สาขา
ตาม QR Code ที่แนบมาพร้อมนี้



มาตรฐานฝีมือแรงงานตามมาตรา ๒๖

๔. ประเด็นที่เสนอต่อที่ประชุม

๔.๑ ขอรับรองมาตรฐานฝีมือแรงงานตามมาตรา ๒๖ แห่งพระราชบัญญัติส่งเสริมการพัฒนาฝีมือ
แรงงาน พ.ศ. ๒๕๔๕ ซึ่งผ่านความเห็นชอบจากคณะกรรมการกั่นกรองมาตรฐานฝีมือแรงงานตามมาตรา ๒๖
และกองพัฒนามาตรฐานและทดสอบฝีมือแรงงานได้ตรวจสอบแล้ว จึงเห็นควรให้รับรอง จำนวน ๖๗ สาขา

๔.๒ ขอรับรองมติที่ประชุมระเบียบวาระที่ ๔.๑

ที่ประชุมให้ข้อสังเกตและข้อเสนอแนะ

ประธาน มาตรฐานฝีมือแรงงานตามมาตรา ๒๖ จำนวน ๖๗ สาขา ที่ขอความเห็นชอบในครั้งนี้
เป็น Standard of career หรือ Working Standard ซึ่งชื่อบางสาขาซ้ำหรือคล้ายคลึงกับมาตรฐานฝีมือ
แรงงานแห่งชาติ ควรตรวจสอบสาขาเพื่อไม่ให้เกิดความซ้ำซ้อน

ผู้อำนวยการกองพัฒนามาตรฐานและทดสอบฝีมือแรงงาน ในการจัดทำมาตรฐานฝีมือแรงงานตามมาตรา ๒๖ สามารถเป็นได้ทั้งสองอย่างคือ career Standard และ Working Standard ซึ่งนำมาใช้ร่วมกันในการทำงานตามมาตรา ๒๖ ผู้ใดประสงค์จะให้คณะกรรมการรับรองมาตรฐานฝีมือแรงงานของตนให้ยื่นคำขอต่อนายทะเบียนซึ่งบางสาขาอาจมีชื่อใกล้เคียงกันแต่ลักษณะของงานที่ไม่เท่ากันมาตรฐานฝีมือแรงงานแห่งชาติ จะเป็นการปฏิบัติตามสมรรถนะงานเพื่อเพิ่มผลผลิตภาพแรงงานของตน ลักษณะของการทำงานจะแตกต่างกันแต่จะใช้ชื่อที่มีความคล้ายกับมาตรฐานฝีมือแรงงานแห่งชาติ จึงขอให้คณะกรรมการพิจารณาร่วมกันว่ามีสาขาใดตรงกับมาตรฐานฝีมือแรงงานแห่งชาติ เพื่อจะได้เปลี่ยนชื่อสาขาใหม่ให้ตรงกับความต้องการของสถานประกอบกิจการ

ประธาน ในการจัดทำมาตรฐานฝีมือแรงงานตามมาตรา ๒๖ ควรใช้มาตรฐานฝีมือแรงงานแห่งชาติเป็นมาตรฐานหลักและนำมาปรับใช้ซึ่งจะสามารถทำงานได้ง่ายขึ้น และมาตรฐานฝีมือแรงงานแห่งชาติจะกำหนดอัตราค่าจ้างตามมาตรฐานฝีมือแรงงานแต่ละสาขาแตกต่างกันในแต่ละระดับสามารถควบคุมได้ แต่มาตรฐานฝีมือแรงงานตามมาตรา ๒๖ สถานประกอบกิจการเป็นผู้จ่ายค่าจ้างอาจมีกรณีที่ถูกจ้างอาจไม่ได้รับความเป็นธรรมได้

ผู้แทนกระทรวงการอุดมศึกษา วิทยาศาสตร์ วิจัยและนวัตกรรม เห็นด้วยกับท่านประธานว่ามาตรฐานฝีมือแรงงานต้องมีหนึ่งเดียวซึ่งอาจจะต้องพิจารณาสาขาของมาตรฐานฝีมือแรงงานแห่งชาติเป็นหลักก่อน หากมีเนื้อหาใกล้เคียงกับมาตรฐานฝีมือแรงงานแห่งชาติก็ให้ใช้มาตรฐานฝีมือแรงงานแห่งชาติชื่อสาขาเดียวกัน และควรรวบรวมมาตรฐานฝีมือแรงงานมาตรา ๒๖ ที่เป็นเรื่องเดียวกันจากหลายจังหวัดและยังไม่เคยมีสาขานี้ในมาตรฐานฝีมือแรงงานแห่งชาติ พัฒนายกร่างจัดทำเป็นมาตรฐานฝีมือแรงงานแห่งชาติเพื่อใช้ประโยชน์ร่วมกัน

ผู้อำนวยการกองพัฒนามาตรฐานและทดสอบฝีมือแรงงาน รับข้อเสนอแนะของคณะกรรมการเพื่อใช้เป็นแนวทางการจัดทำมาตรฐานฝีมือแรงงานตามมาตรา ๒๖ ในกรณีห้ามใช้ชื่อซ้ำกับมาตรฐานฝีมือแรงงานแห่งชาติ หากมีเนื้อหาหรือส่วนใดส่วนหนึ่งใกล้เคียงไม่ควรทำ ควรเป็น career Standard ใช้เป็นเกณฑ์ขึ้นค่าจ้างประจำปีและพัฒนามาตรฐานฝีมือแรงงานตามมาตรา ๒๖ ให้เป็นมาตรฐานฝีมือแรงงานแห่งชาติ

ประธาน ควรนำกลับไปแก้ไขชื่อสาขาที่ซ้ำกับชื่อมาตรฐานฝีมือแรงงานแห่งชาติซึ่งกำหนดอัตราค่าจ้างตามมาตรฐานฝีมือแรงงานสามารถควบคุมได้ทั้งประเทศ แต่การจัดทำมาตรฐานฝีมือแรงงานตามมาตรา ๒๖ ของจังหวัดที่เสนอมา ๖๗ สาขาจะมีค่าจ้างไม่เท่ากัน เช่น ระดับที่ ๑ ของจังหวัดสงขลา จังหวัดชลบุรี และจังหวัดเชียงใหม่จะไม่เท่ากัน อาจทำให้เกิดปัญหาได้

เลขานุการ การเสนอขอรับรองมาตรฐานฝีมือแรงงานตามมาตรา ๒๖ ได้ผ่านการพิจารณาจากคณะอนุกรรมการกลั่นกรองมาตรฐานฝีมือแรงงานตามมาตรา ๒๖ ซึ่งในส่วนของงานพิจารณาในวันนี้มีหลายสาขาที่ซ้ำซ้อนกับมาตรฐานฝีมือแรงงานแห่งชาติ ขอให้กองพัฒนามาตรฐานและทดสอบฝีมือแรงงานนำเสนอว่ามีสาขาใดบ้างที่มีชื่อซ้ำกัน

ผู้อำนวยการกองพัฒนามาตรฐานและทดสอบฝีมือแรงงาน มาตรฐานฝีมือแรงงานตามมาตรา ๒๖ ที่เสนอขอรับรอง จำนวน ๖๗ สาขา มีชื่อซ้ำกับมาตรฐานฝีมือแรงงานแห่งชาติ จำนวน ๓๒ สาขาดังนี้

๑. สาขานักงานควบคุมเครื่อง CNC (กลึง-กัด) ระดับ ๑
๒. สาขานักงานควบคุมเครื่องเป่าถุงพลาสติก ระดับ ๑
๓. สาขาช่างเชื่อม ระดับ ๑
๔. สาขานักงานเชื่อมโครงสร้างเหล็ก ระดับ ๑
๕. สาขาช่างเจาะและตัดโลหะด้วยเครื่องจักร CNC ระดับ ๑
๖. สาขาช่างซ่อมบำรุงรักษาเครื่องจักรรถยนต์ไฟฟ้า ระดับ ๑

๗. สาขาช่างบริการรถจักรยานยนต์ ระดับ ๑
๘. สาขาพนักงานควบคุมรถตัดกล้วย ระดับ ๑
๙. สาขาช่างพันสีรถยนต์ ระดับ ๑
๑๐. สาขาพนักงานตรวจเช็คทั่วไปรถยนต์อีซูซุ ระดับ ๑
๑๑. สาขาพนักงานขับรถบรรทุกน้ำ ระดับ ๑
๑๒. สาขาพนักงานควบคุมเครื่องจักรและรถ ระดับ ๑
๑๓. สาขาช่างติดตั้งเครื่องทำน้ำอุ่น ระดับ ๑
๑๔. สาขาช่างบำรุงรักษาระบบโซลาร์เซลล์ ระดับ ๑
๑๕. สาขาผู้ช่วยช่างติดตั้งเครื่องปรับอากาศ ระดับ ๑
๑๖. สาขาพนักงานต้อนรับประจำโรงแรม ระดับ ๑
๑๗. สาขาพนักงานบริการอาหารและเครื่องดื่ม ระดับ ๑
๑๘. สาขาพนักงานต้อนรับส่วนหน้า ระดับ ๑
๑๙. สาขาพนักงานห้องอาหาร ระดับ ๑
๒๐. สาขาพนักงานแม่บ้านประจำห้องพัก ระดับ ๑
๒๑. สาขาพนักงานบริการอาหารและเครื่องดื่ม ระดับ ๑
๒๒. สาขาพนักงานต้อนรับประจำโรงแรม ระดับ ๑
๒๓. สาขาพนักงานแผนกขนส่งสินค้า ระดับ ๑
๒๔. สาขาพนักงานผสมเครื่องดื่มที่ไม่มีแอลกอฮอล์ (Mocktails) ระดับ ๑
๒๕. สาขาพนักงานทำความสะอาดห้องพักประจำฟลอร์ ระดับ ๑
๒๖. สาขาพนักงานแม่บ้านโรงแรม ระดับ ๑
๒๗. สาขาพนักงานทำความสะอาดห้องพัก ระดับ ๑ (สพร.๑๗ ระยอง)
๒๘. สาขาพนักงานทำความสะอาดห้องพัก ระดับ ๑ (สนพ.น่าน)
๒๙. สาขาพนักงานบริการห้องอาหาร ระดับ ๑
๓๐. สาขาพนักงานดูแลห้องพัก ระดับ ๑
๓๑. สาขาแม่บ้านประจำห้องพัก ระดับ ๑
๓๒. สาขาพนักงานบริการห้องอาหาร (รีสอร์ท) ระดับ ๑

ประธาน รับรอง ๓๕ สาขา เพื่อให้สามารถดำเนินงานต่อไปได้ และอีก ๓๒ สาขา ขอให้พิจารณาชื่อสาขาหรือรายละเอียดของลักษณะงานให้มีความแตกต่างกับมาตรฐานฝีมือแรงงานแห่งชาติ

มติที่ประชุม ๑. รับรองมาตรฐานฝีมือแรงงานตามมาตรา ๒๖ แห่งพระราชบัญญัติส่งเสริมการพัฒนาฝีมือแรงงาน พ.ศ. ๒๕๔๕ จำนวน ๓๕ สาขา ดังนี้

- (๑) สาขาพนักงานควบคุมการผลิตคอนกรีตสำเร็จรูป ระดับ ๑
- (๒) สาขาพนักงานควบคุมเครื่องจักร CNC (กลึง – กัด) ชนิด ๕ แกน ระดับ ๒
- (๓) สาขาพนักงานบรรจุยาแคปซูลโดยใช้เครื่อง Automatic Capsule Filling ระดับ ๑
- (๔) สาขาพนักงานควบคุมกระบวนการผลิตเอทานอล ระดับ ๑
- (๕) สาขาช่างเคี้ยวน้ำตาล ระดับ ๑
- (๖) สาขาผู้ควบคุมกระบวนการเครื่องเป่าขวด (ประเภท PET) ระดับ ๑
- (๗) สาขาหัวหน้าทีมผลิต ระดับ ๑
- (๘) สาขาช่างบำรุงรักษาเครื่องสวมฉลาก ระดับ ๑
- (๙) สาขาผู้วิเคราะห์ข้อมูลเครื่องมือวัด NIR ระดับ ๑

- (๑๐) สาขาเจ้าหน้าที่ไลน์ ๑ ระดับ ๑
- (๑๑) สาขาพนักงานควบคุมเครื่องจักร (เครื่องขึ้นรูปกล่องสุร่า) ระดับ ๑
- (๑๒) สาขาพนักงานตกแต่งชิ้นงาน ระดับ ๑
- (๑๓) สาขาพนักงานผลิตเพลลาโรลเลอร์ ระดับ ๑
- (๑๔) สาขาพนักงานตอกเสาเข็ม ระดับ ๑
- (๑๕) สาขาพนักงานขับรถบรรทุกในอุตสาหกรรมเหมืองขนาดไม่เกิน ๑๐๐ ตัน ระดับ ๑
- (๑๖) สาขาพนักงานขับรถพ่วง ระดับ ๑
- (๑๗) สาขาช่างซ่อมสปีดยนต์ระบบเร่งด่วน ระดับ ๑
- (๑๘) สาขาช่างซ่อมบำรุงรักษาเครื่องสไลด์ ระดับ ๑
- (๑๙) สาขาพนักงานขับรถตัดอ้อย CASE IH ระดับ ๑
- (๒๐) สาขาพนักงานควบคุมเครื่องปักไม้วีเนียร์ ระดับ ๑
- (๒๑) สาขาช่างซ่อมบำรุงภายนอกอาคาร ระดับ ๑
- (๒๒) สาขาช่างซ่อมระบบเบรคลมลั่นรถบรรทุกฮีโน่ ระดับ ๑
- (๒๓) สาขาช่างซ่อมบำรุงเครื่องปรีนเตอร์เลเซอร์ ระดับ ๑
- (๒๔) สาขาพนักงานพิมพ์กระสอบ (แบบพลิกโซ) ระดับ ๑
- (๒๕) สาขาช่างเคียวน้ำตาลทรายดิบ ระดับ ๑
- (๒๖) สาขาพนักงานที่ปรึกษางานบริการอีซูซุ ระดับ ๑
- (๒๗) สาขานายหน้าอสังหาริมทรัพย์ ระดับ ๑
- (๒๘) สาขาพนักงานทำความสะอาด ระดับ ๑
- (๒๙) สาขาพนักงานคาร์แคร์ ระดับ ๑
- (๓๐) สาขาพนักงานการตลาด ระดับ ๑
- (๓๑) สาขาพนักงานควบคุมคุณภาพ ระดับ ๑
- (๓๒) สาขาพนักงานบริการส่วนอาหารทะเล ระดับ ๑
- (๓๓) สาขาที่ปรึกษางานด้านบริการ ระดับ ๑
- (๓๔) สาขาพนักงานธุรการคลังอะไหล่ ระดับ ๒
- (๓๕) สาขาพนักงานผลิตแป้งรำเกลือจัด ระดับ ๑

และไม่ผ่านการรับรอง ๓๒ สาขา ดังนี้

- (๑) สาขาพนักงานควบคุมเครื่อง CNC (กลึง-กัด) ระดับ ๑
- (๒) สาขาพนักงานควบคุมเครื่องเป่าถุงพลาสติก ระดับ ๑
- (๓) สาขาช่างเชื่อม ระดับ ๑
- (๔) สาขาพนักงานเชื่อมโครงสร้างเหล็ก ระดับ ๑
- (๕) สาขาช่างเจาะและตัดโลหะด้วยเครื่องจักร CNC ระดับ ๑
- (๖) สาขาช่างซ่อมบำรุงรักษาเครื่องจักรรถยนต์ไฟฟ้า ระดับ ๑
- (๗) สาขาช่างบริการรถจักรยานยนต์ ระดับ ๑
- (๘) สาขาพนักงานควบคุมรถดักกล้วย ระดับ ๑
- (๙) สาขาช่างฟันสปีดยนต์ ระดับ ๑
- (๑๐) สาขาพนักงานตรวจเช็คทั่วไปรถยนต์อีซูซุ ระดับ ๑
- (๑๑) สาขาพนักงานขับรถบรรทุกน้ำ ระดับ ๑
- (๑๒) สาขาพนักงานควบคุมเครื่องจักรและรถ ระดับ ๑

- (๑๓) สาขาช่างติดตั้งเครื่องทำน้ำอุ่น ระดับ ๑
- (๑๔) สาขาช่างบำรุงรักษาระบบโซลาร์เซลล์ ระดับ ๑
- (๑๕) สาขาผู้ช่วยช่างติดตั้งเครื่องปรับอากาศ ระดับ ๑
- (๑๖) สาขาพนักงานต้อนรับประจำโรงแรม ระดับ ๑
- (๑๗) สาขาพนักงานบริการอาหารและเครื่องดื่ม ระดับ ๑
- (๑๘) สาขาพนักงานต้อนรับส่วนหน้า ระดับ ๑
- (๑๙) สาขาพนักงานห้องอาหาร ระดับ ๑
- (๒๐) สาขาพนักงานแม่บ้านประจำห้องพัก ระดับ ๑
- (๒๑) สาขาพนักงานบริการอาหารและเครื่องดื่ม ระดับ ๑
- (๒๒) สาขาพนักงานต้อนรับประจำโรงแรม ระดับ ๑
- (๒๓) สาขาพนักงานแผนกขนส่งสินค้า ระดับ ๑
- (๒๔) สาขาพนักงานผสมเครื่องดื่มที่ไม่มีแอลกอฮอล์ (Mocktails) ระดับ ๑
- (๒๕) สาขาพนักงานทำความสะอาดห้องพักประจำฟลอร์ ระดับ ๑
- (๒๖) สาขาพนักงานแม่บ้านโรงแรม ระดับ ๑
- (๒๗) สาขาพนักงานทำความสะอาดห้องพัก ระดับ ๑ (สพร.๑๗ ระบุ)
- (๒๘) สาขาพนักงานทำความสะอาดห้องพัก ระดับ ๑ (สนพ.น่าน)
- (๒๙) สาขาพนักงานบริการห้องอาหาร ระดับ ๑
- (๓๐) สาขาพนักงานดูแลห้องพัก ระดับ ๑
- (๓๑) สาขาแม่บ้านประจำห้องพัก ระดับ ๑
- (๓๒) สาขาพนักงานบริการห้องอาหาร (รีสอร์ท) ระดับ ๑

โดยคณะกรรมการส่งเสริมการพัฒนาฝีมือแรงงานให้พิจารณาปรับทบทวนตามข้อสังเกต

๒. รับรองมติที่ประชุมระเบียบวาระที่ ๔.๑

ระเบียบวาระที่ ๕ เรื่องอื่นๆ (ไม่มี)

เลิกประชุมเวลา ๑๑.๔๕ น.



(นางสาวนัฐกานต์ โภคสุนทรสกุล)
นักวิชาการพัฒนาฝีมือแรงงาน
ผู้จัดรายงานการประชุม



(นางสาวพจนานพร ศราวุธสกุล)
นักวิชาการพัฒนาฝีมือแรงงานชำนาญการพิเศษ
ผู้ตรวจรายงานการประชุม

