



กรมพัฒนาฝีมือแรงงาน
กระทรวงแรงงาน



EXPERIENCE

**SKILLS
DEVELOPMENT**

Attitude

**UPDATE YOUR
PERSONALITY**



by Office of Licensed Occupation Certification®

โครงการพัฒนาศักยภาพเจ้าหน้าที่ในการปฏิบัติตาม
พระราชบัญญัติส่งเสริมการพัฒนาฝีมือแรงงาน (ฉบับที่ 2) พ.ศ.2557
จำนวน 4 ครั้ง ระหว่างวันที่ 19 สิงหาคม - 4 กันยายน 2558



กรมพัฒนาฝีมือแรงงาน
กระทรวงแรงงาน

คู่มือการดำเนินการ

รับรองความรู้ความสามารถ

และแนวปฏิบัติที่เกี่ยวข้อง



by Office of Licensed Occupation Certification®

โครงการพัฒนาศักยภาพเจ้าหน้าที่ในการปฏิบัติตาม
พระราชบัญญัติส่งเสริมการพัฒนาฝีมือแรงงาน (ฉบับที่ 2) พ.ศ.2557
จำนวน 4 ครั้ง ระหว่างวันที่ 19 สิงหาคม - 4 กันยายน 2558

คู่มือการดำเนินการรับรองความรู้ความสามารถ และแนวปฏิบัติที่เกี่ยวข้อง

วัตถุประสงค์

1. ให้เจ้าหน้าที่ มีความรู้ ความเข้าใจ
2. ให้การรับรองความรู้ความสามารถ เป็นไปในมาตรฐานเดียวกัน
3. ให้ผู้บริหาร ติดตามงานได้ ทุกขั้นตอน
4. เป็นเอกสารอ้างอิงในการทำงาน
5. เป็นสื่อในการประสานงาน

ขอบเขต

1. การออกสมุดประจำตัว และ การบันทึกข้อมูล
2. การประเมินความรู้ความสามารถ
3. การรับรองการขึ้นทะเบียนเป็นผู้ประเมิน
4. การรับรองการขึ้นทะเบียนเป็นองค์กรอาชีพ
5. การรับรองเป็นศูนย์ประเมินความรู้ความสามารถ
6. การอนุญาตให้ใช้เครื่องหมายจ้างงาน
7. การอุทธรณ์คำสั่งนายทะเบียน
8. การตรวจและการเปรียบเทียบปรับ



คู่มือการดำเนินการรับรองความรู้ความสามารถและแนวปฏิบัติที่เกี่ยวข้อง การออกสมุดประจำตัว และ การบันทึกข้อมูล

ข้อกำหนดที่เกี่ยวข้อง

1. พ.ร.บ. ส่งเสริมฯ (ฉบับที่ 2) พ.ศ.2557 ม. 26/1 และ 26/2
2. ประกาศคณะกรรมการส่งเสริมฯ ลว. 22 เมษายน 2558 เรื่องแบบสมุดประจำตัว หลักเกณฑ์ วิธีการ และเงื่อนไขในการออกสมุดประจำตัวและการบันทึกข้อมูล

นิยาม

สมุดประจำตัว หมายถึง สมุดที่ใช้ในการบันทึกประวัติของบุคคล

- การศึกษา
- การประกอบสัมมาอาชีพ / การทำงานที่ผ่านมา
- การทดสอบมาตรฐานฝีมือแรงงาน
- ข้อมูลอื่น ๆ



คู่มือการดำเนินการรับรองความรู้ความสามารถและแนวปฏิบัติที่เกี่ยวข้อง การออกสมุดประจำตัว และ การบันทึกข้อมูล

ประโยชน์สมุดประจำตัว

ใช้เป็นหลักฐานในการทำธุรกรรมต่าง ๆ อาทิ

- การขอประเมินรับรองความรู้ความสามารถ
- การสมัครงาน
- การเดินทางไปต่างประเทศ

ถ้าไม่มีสมุดประจำตัว จะต้องนำเอกสารหลักฐานตัวจริงมาแสดง

เอกสารที่ใช้

- คร.4 คำขอมีสมุดประจำตัวและบันทึกข้อมูล
- รูปถ่ายหน้าตรง ขนาด 1 x 1.5 นิ้ว พื้นหลังสีขาว ถ่ายมาไม่เกิน 6 เดือน
- สำเนาบัตรประจำตัวประชาชน พร้อมรับรองสำเนาถูกต้อง
- สำเนาเอกสารรายละเอียดข้อมูลต่าง ๆ ที่ประสงค์จะบันทึกข้อมูล ลงในสมุดประจำตัว



คู่มือการดำเนินการรับรองความรู้ความสามารถและแนวปฏิบัติที่เกี่ยวข้อง การออกสมุดประจำตัว และ การบันทึกข้อมูล

ค่าธรรมเนียม

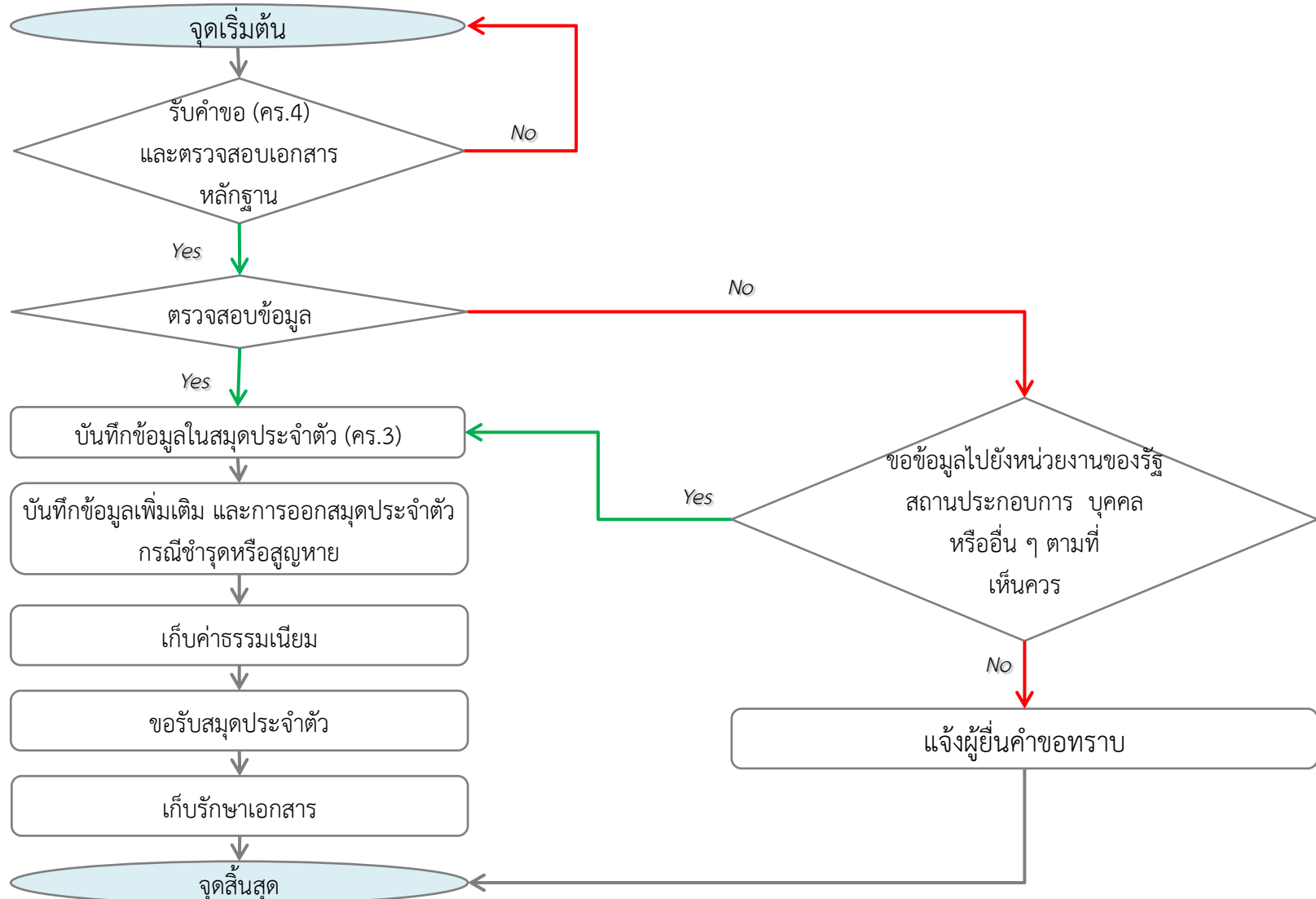
- สมุดประจำตัว เล่มละ 100 บาท
- บันทึกข้อมูล รายการละ 10 บาท แต่รวมกันไม่เกินครั้งละ 100 บาท

อื่น ๆ

- กรณีสมุดประจำตัวชำรุด สูญหาย ต้องดำเนินการตามขั้นตอนเช่นเดียวกับการขอมีสมุดใหม่
- การเก็บรักษาเอกสารหลักฐาน ไม่น้อยกว่า 2 ปี



คู่มือการดำเนินการรับรองความรู้ความสามารถและแนวปฏิบัติที่เกี่ยวข้อง การออกสมุดประจำตัว และ การบันทึกข้อมูล



คู่มือการดำเนินการรับรองความรู้ความสามารถและแนวปฏิบัติที่เกี่ยวข้อง การประเมินความรู้ความสามารถ

ข้อกำหนดที่เกี่ยวข้อง

1. พ.ร.บ. ส่งเสริมฯ (ฉบับที่ 2) พ.ศ.2557 ม. 26/3 และ 26/10
2. ประกาศ คกก.ส่งเสริมฯ ลว. 22 เม.ย. 2558 เรื่อง หลักเกณฑ์ วิธีการ และเงื่อนไข ในการยื่นคำขอ การประเมินการออกหนังสือรับรองความรู้ความสามารถ อายุหนังสือรับรองความรู้ความสามารถ และการออกใบแทนหนังสือรับรองความรู้ความสามารถ
3. (ร่าง) ประกาศกระทรวงแรงงาน เรื่อง สาขาอาชีพ ตำแหน่งงานหรือลักษณะงานที่อาจเป็นอันตรายต่อสาธารณะ หรือต้องใช้ผู้มีความรู้ความสามารถ ซึ่งต้องดำเนินการโดยผู้ได้รับหนังสือรับรองความรู้ความสามารถ



คู่มือการดำเนินการรับรองความรู้ความสามารถและแนวปฏิบัติที่เกี่ยวข้อง

การประเมินความรู้ความสามารถ

การรับรองความรู้ความสามารถ

หมายถึง

การรับรองความรู้ความสามารถในการประกอบอาชีพ บุคคลที่ผ่านการประเมินในแต่ละระดับตามที่คณะกรรมการประกาศกำหนด

หนังสือรับรองความรู้ ความสามารถ

หมายถึง

หนังสือที่ออกให้แก่บุคคลที่ผ่านการรับรองความรู้ความสามารถ

โดย หนังสือรับรองความรู้ความสามารถ มีอายุ 3 ปี



คู่มือการดำเนินการรับรองความรู้ความสามารถและแนวปฏิบัติที่เกี่ยวข้อง

การประเมินความรู้ความสามารถ

คุณสมบัติผู้ยื่นคำขอ

1. ผ่านการทดสอบมาตรฐานฝีมือแรงงานแห่งชาติ สาขาอาชีพที่ขอประเมิน หรือ กรณีสาขาอาชีพที่ไม่มีมาตรฐานฯ ให้เป็นไปตามกรอบที่กรมกำหนด โดยความเห็นชอบของ กกก.ส่งเสริมฯ กำหนด
2. มีประสบการณ์การทำงาน ในสาขาอาชีพที่เกี่ยวข้องกับการประเมิน
3. มีคุณลักษณะส่วนบุคคลที่เหมาะสมในสาขาอาชีพที่ขอรับประเมิน

ค่าธรรมเนียม

1,000 บาทต่อครั้ง

เรียกเก็บค่าธรรมเนียม ก่อนเข้ารับการประเมิน
หากไม่เข้ารับการประเมิน ไม่คืนค่าธรรมเนียม



คู่มือการดำเนินการรับรองความรู้ความสามารถและแนวปฏิบัติที่เกี่ยวข้อง

การประเมินความรู้ความสามารถ

เอกสารที่ต้องใช้

- แบบ คร.10 คำขออนุญาตรับรองความรู้ความสามารถ
- รูปถ่าย ขนาด 1 x 1.5 นิ้ว 2 รูป
- สำเนาบัตรประจำตัวประชาชน
- สำเนาใบรับรองผู้ผ่านการทดสอบมาตรฐานฝีมือแรงงานแห่งชาติ
- ใบรับรองประสบการณ์ทำงาน
- ใบรับรองผ่านการอบรม สัมมนา และประสบการณ์ด้านอื่น ๆ
- สำเนาวุฒิการศึกษา

ใช้สมุด
ประจำตัว
แทน
เอกสาร



คู่มือการดำเนินการรับรองความรู้ความสามารถและแนวปฏิบัติที่เกี่ยวข้อง การประเมินความรู้ความสามารถ

ผังขั้นตอนการปฏิบัติงาน

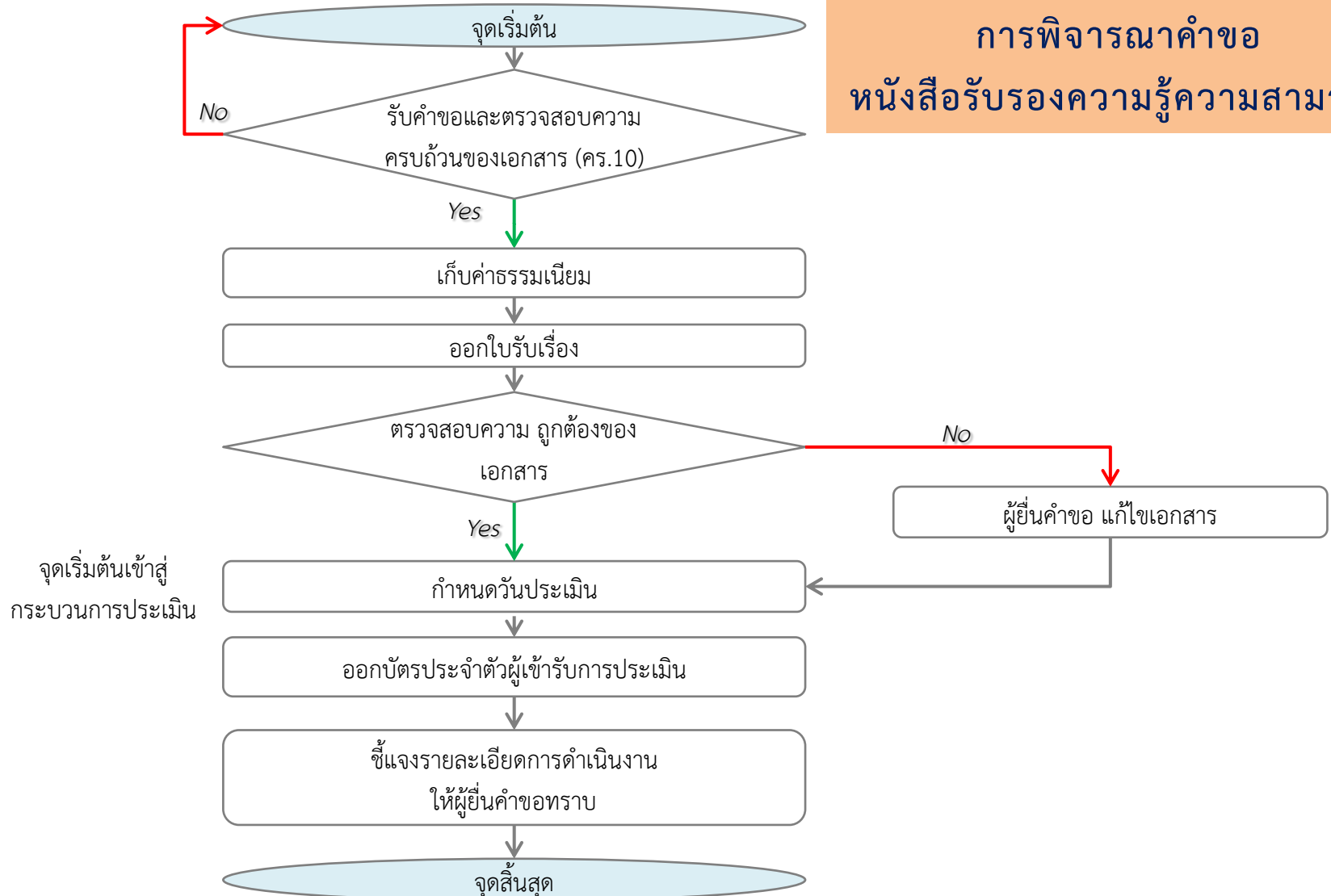
แบ่งเป็น 4 ผังขั้นตอน

- การพิจารณาคำขออนุญาตรับรองความรู้ความสามารถ
- การประเมินความรู้ความสามารถ
- การพิจารณาคำขอใบแทนหนังสือรับรองความรู้ความสามารถ
- การพิจารณาคำขอต่ออายุหนังสือรับรองความรู้ความสามารถ



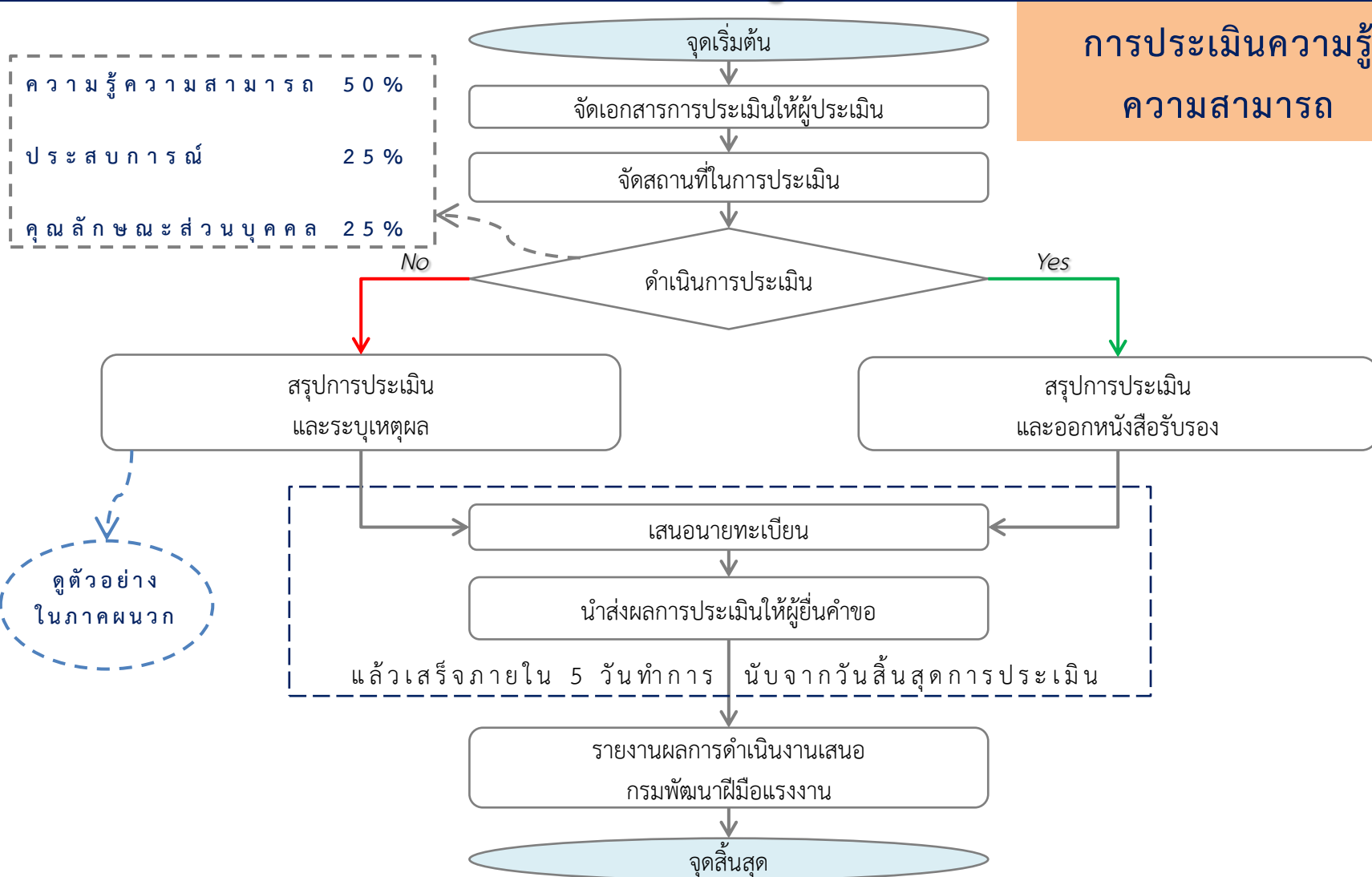
การประเมินความรู้ความสามารถ

การพิจารณาคำขอ
หนังสือรับรองความรู้ความสามารถ



การประเมินความรู้ความสามารถ

การประเมินความรู้
ความสามารถ



คู่มือการดำเนินการรับรองความรู้ความสามารถและแนวปฏิบัติที่เกี่ยวข้อง

การประเมินความรู้ความสามารถ

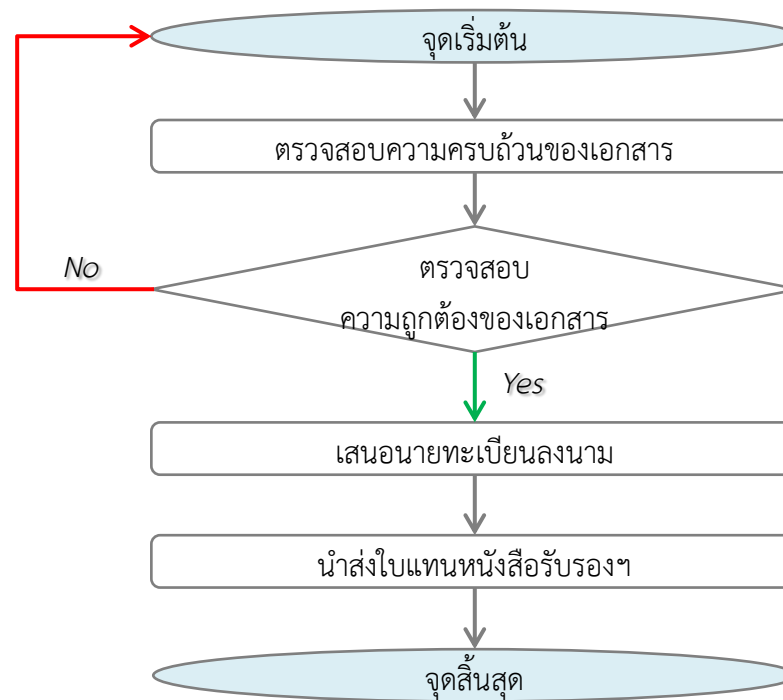
ประเด็นประเมิน	น้ำหนัก	วิธีประเมิน
ความรู้ความสามารถ	50	ใช้ผลการผ่านการทดสอบมาตรฐานฝีมือแรงงานแห่งชาติ
ประสบการณ์	25	<ul style="list-style-type: none">❑ ความสำเร็จในการประกอบอาชีพ❑ การทำงานหรือการฝึกอบรม
คุณลักษณะส่วนบุคคล	25	<ul style="list-style-type: none">❑ สัมภาษณ์ (น้ำหนักร้อยละ 10)❑ ทดสอบเชิงพฤติกรรม (น้ำหนักร้อยละ 15)
	100	



คู่มือการดำเนินการรับรองความรู้ความสามารถและแนวปฏิบัติที่เกี่ยวข้อง

การประเมินความรู้ความสามารถ

การพิจารณาคำขอใบแทนหนังสือรับรองความรู้ความสามารถ



คู่มือการดำเนินการรับรองความรู้ความสามารถและแนวปฏิบัติที่เกี่ยวข้อง

การประเมินความรู้ความสามารถ

การพิจารณาคำขอต่ออายุหนังสือรับรองความรู้ความสามารถ

ใช้ผังขั้นตอนปฏิบัติงาน

การพิจารณาคำขอหนังสือรับรองความรู้ความสามารถ

โดยยื่นคำขอ ก่อนหมดอายุไม่เกินเก้าสิบวัน



คู่มือการดำเนินการรับรองความรู้ความสามารถและแนวปฏิบัติที่เกี่ยวข้อง ผู้ประเมิน

ข้อกำหนดที่เกี่ยวข้อง

1. พ.ร.บ. ส่งเสริมฯ (ฉบับที่ 2) พ.ศ.2557 ม. 26/11 และ 26/12
2. ประกาศ คกก.ส่งเสริมฯ ลว. 22 เม.ย. 2558 เรื่อง คุณสมบัติของผู้ประเมิน หลักเกณฑ์ วิธีการ และเงื่อนไขในการยื่นคำขอขึ้นทะเบียน การออกหนังสือรับรอง การขึ้นทะเบียน การออกใบแทนหนังสือรับรองการขึ้นทะเบียน และอายุหนังสือรับรองการขึ้นทะเบียนเป็นผู้ประเมิน



คู่มือการดำเนินการรับรองความรู้ความสามารถและแนวปฏิบัติที่เกี่ยวข้อง

ผู้ประเมิน

ผู้ประเมิน

หมายถึง

บุคคลซึ่งได้รับการขึ้นทะเบียน ให้ทำหน้าที่ ประเมินผู้ขอหนังสือรับรองความรู้ ความสามารถ

โดย หนังสือรับรองเป็นผู้ประเมิน มีอายุ 5 ปี

หน้าที่ผู้ประเมิน

พิจารณา และ ประเมิน

- ❑ ค่าทักษะฝีมือ ความรู้ความสามารถ
- ❑ ประสิทธิภาพ หรือ ความสำเร็จในการ ประกอบอาชีพ
- ❑ คุณลักษณะส่วนบุคคล



คู่มือการดำเนินการรับรองความรู้ความสามารถและแนวปฏิบัติที่เกี่ยวข้อง ผู้ประเมิน

คุณสมบัติผู้ประเมิน

1. จบการศึกษาไม่ต่ำกว่าปริญญาตรี ในสาขาที่เกี่ยวข้อง หรือผ่านมาตรฐานฯ ในสาขาอาชีพที่เกี่ยวข้อง
2. ประสบการณ์การทำงานไม่น้อยกว่าห้าปี
3. ผ่านหลักสูตรการเป็นผู้ประเมินของกรมพัฒนาฝีมือแรงงาน

เอกสารที่ต้องใช้

1. แบบ คร.18 คำขอรับรองการขึ้นทะเบียนเป็นผู้ประเมิน
2. รูปถ่าย ขนาด 1 x 1.5 นิ้ว
3. สำเนาบัตรประจำตัวประชาชน
4. สำเนาปริญญาบัตร พร้อมสำเนา Transcript หรือ สำเนาใบรับรองมาตรฐานฯ
5. เอกสารแสดงประสบการณ์ทำงาน
6. เอกสารแสดงการผ่านการฝึกอบรมการเป็นผู้ประเมิน



คู่มือการดำเนินการรับรองความรู้ความสามารถและแนวปฏิบัติที่เกี่ยวข้อง ผู้ประเมิน

ผังขั้นตอนการปฏิบัติงาน

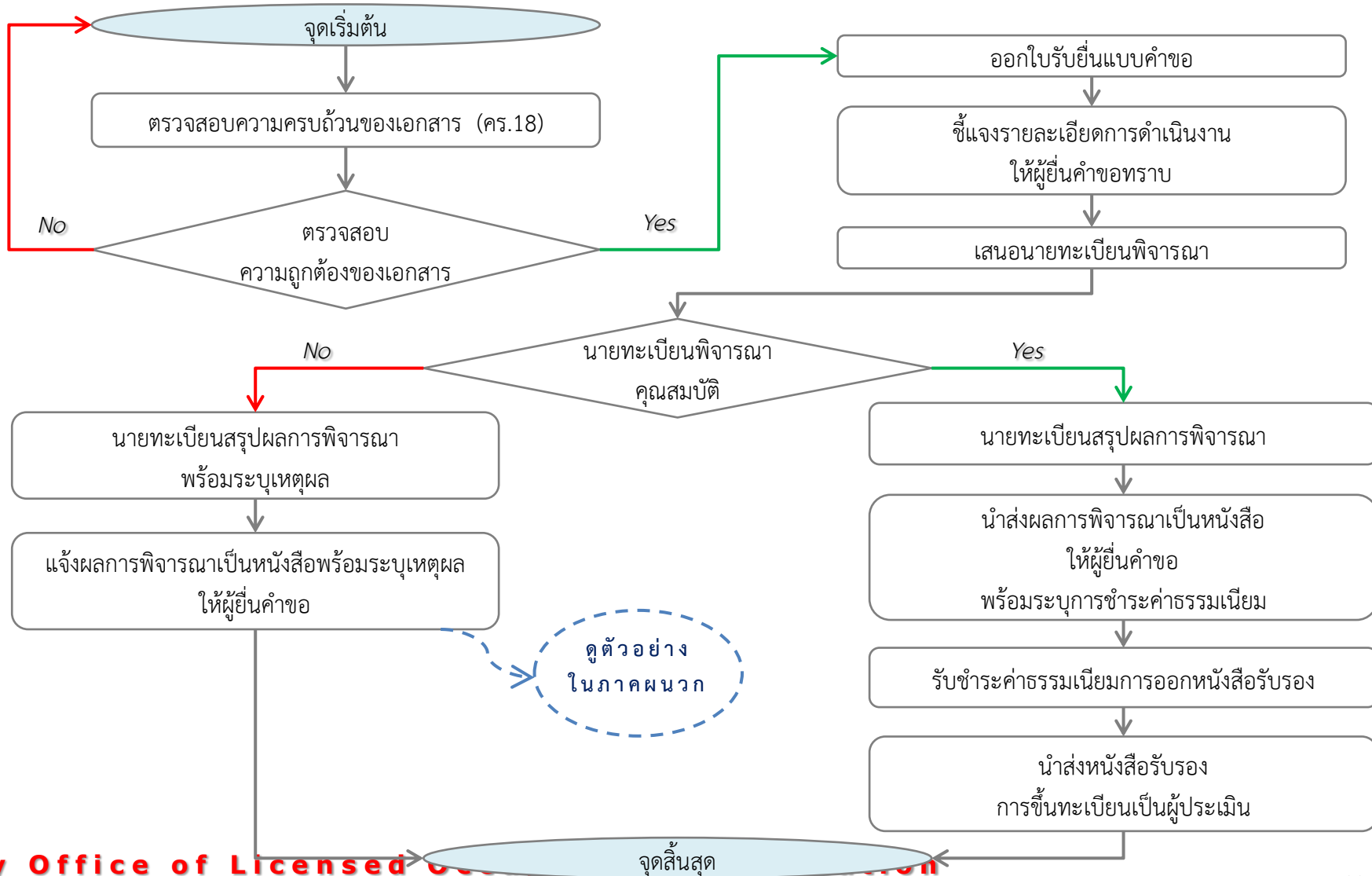
แบ่งเป็น 4 ผังขั้นตอน

- การพิจารณาคำขอขึ้นทะเบียนเป็นผู้ประเมิน
- การพิจารณาคำขอใบแทนหนังสือรับรองการขึ้นทะเบียนเป็นผู้ประเมิน
- การพิจารณาคำขอมีบัตรประจำตัวผู้ประเมิน
- การพิจารณาคำขอต่ออายุหนังสือรับรองการขึ้นทะเบียนเป็นผู้ประเมิน



ผู้ประเมิน

การพิจารณาคำขอขึ้นทะเบียนเป็นผู้ประเมิน



คู่มือการดำเนินการรับรองความรู้ความสามารถและแนวปฏิบัติที่เกี่ยวข้อง

ผู้ประเมิน

การพิจารณาคำขอขึ้นทะเบียนเป็นผู้ประเมิน

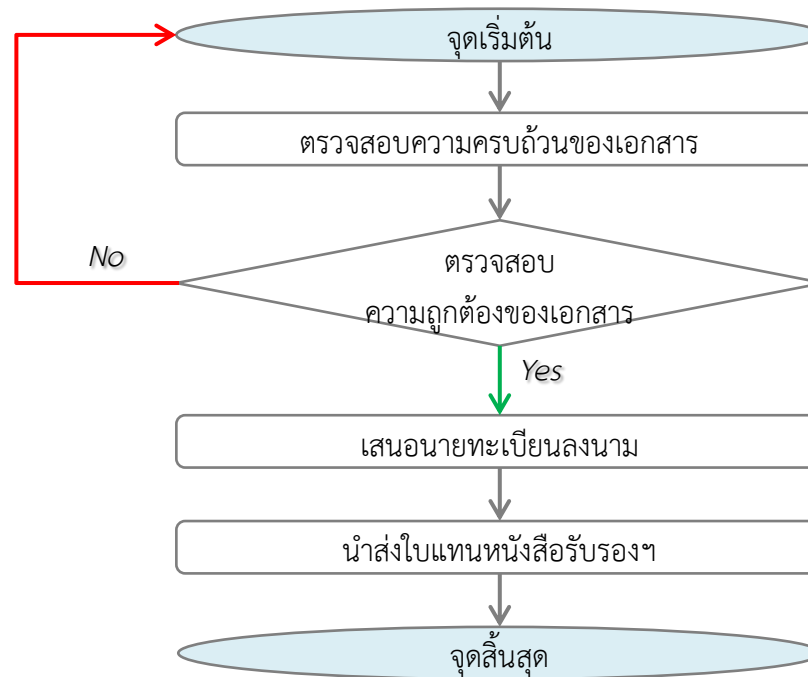
คุณสมบัติ	วิธีประเมิน
ด้านการศึกษา	หลักฐานการศึกษาระดับปริญญาตรี สาขาที่เกี่ยวข้องกับสาขาที่ยื่นขอขึ้นทะเบียน กรณีสาขาการศึกษาไม่เกี่ยวข้องกัน ให้พิจารณาหัวข้อวิชาที่เกี่ยวข้องกับสาขาที่ขอขึ้นทะเบียน ไม่ต่ำกว่า 15 หน่วยกิต
ด้านมาตรฐานฯ	ผ่านมาตรฐานฝีมือแรงงานแห่งชาติ สาขาที่ยื่นขอขึ้นทะเบียน
ด้านประสบการณ์	การทำงานที่เกี่ยวข้องกับการประเมิน รวมไม่ต่ำกว่าห้าปี
ด้านการอบรม	ผ่านการฝึกอบรมของกรมฯ หลักสูตรการเป็นผู้ประเมิน



คู่มือการดำเนินการรับรองความรู้ความสามารถและแนวปฏิบัติที่เกี่ยวข้อง

ผู้ประเมิน

การพิจารณาคำขอใบแทนหนังสือรับรองการขึ้นทะเบียนเป็นผู้ประเมิน

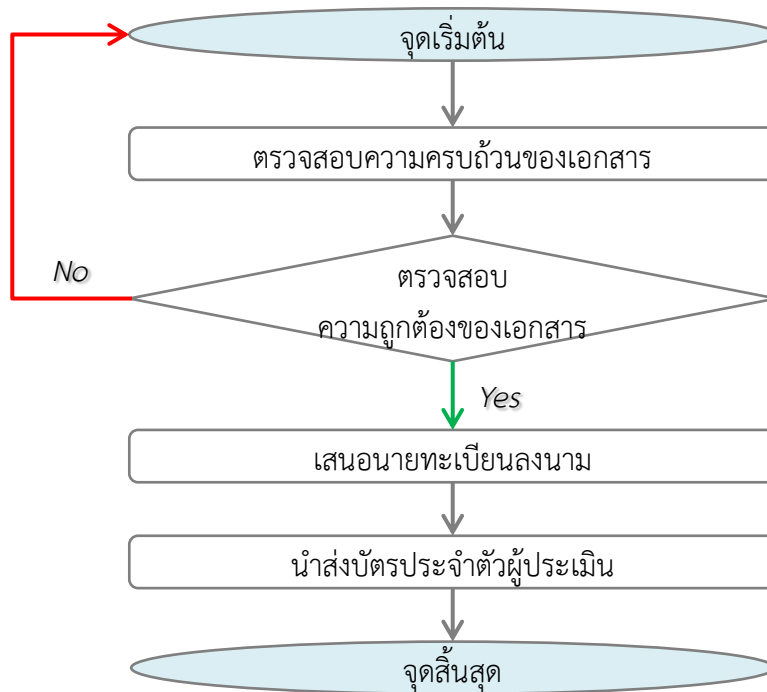


คู่มือการดำเนินการรับรองความรู้ความสามารถและแนวปฏิบัติที่เกี่ยวข้อง

ผู้ประเมิน

การพิจารณาคำขอมีบัตรประจำตัวผู้ประเมิน

ตามประกาศ คกก.ส่งเสริมฯ ลว. 22 เม.ย. 58 เรื่องแบบบัตรประจำตัวผู้ประเมิน



บัตรประจำตัวผู้ประเมิน
มีอายุ 5 ปี



คู่มือการดำเนินการรับรองความรู้ความสามารถและแนวปฏิบัติที่เกี่ยวข้อง

ผู้ประเมิน

การพิจารณาคำขอต่ออายุหนังสือรับรองการขึ้นทะเบียนเป็นผู้ประเมิน

ใช้ผังขั้นตอนปฏิบัติงาน

การพิจารณาคำขึ้นทะเบียนเป็นผู้ประเมิน



คู่มือการดำเนินการรับรองความรู้ความสามารถและแนวปฏิบัติที่เกี่ยวข้อง การขึ้นทะเบียนเป็นองค์กรอาชีพ

ข้อกำหนดที่เกี่ยวข้อง

1. พ.ร.บ. ส่งเสริมฯ (ฉบับที่ 2) พ.ศ.2557 ม. 26/4 และ 26/7
2. ประกาศ คกก.ส่งเสริมฯ ลว. 22 เม.ย. 2558 เรื่อง หลักเกณฑ์ วิธีการ และเงื่อนไข ในการรับรองเป็นองค์กรอาชีพ และประเภทหน่วยงานของรัฐที่จะขอรับรองเป็นศูนย์ประเมินความรู้ความสามารถ

องค์กรอาชีพ

- ❑ กลุ่มบุคคล หรือ สถาบัน
- ❑ มีวัตถุประสงค์ในการส่งเสริมการประกอบอาชีพ
- ❑ คกก.ส่งเสริมฯ รับรองแล้ว

สิทธิขององค์กรอาชีพ : ขอรับรองเป็นศูนย์ประเมินความรู้ความสามารถ



คู่มือการดำเนินการรับรองความรู้ความสามารถและแนวปฏิบัติที่เกี่ยวข้อง การขึ้นทะเบียนเป็นองค์กรอาชีพ

คุณสมบัติ

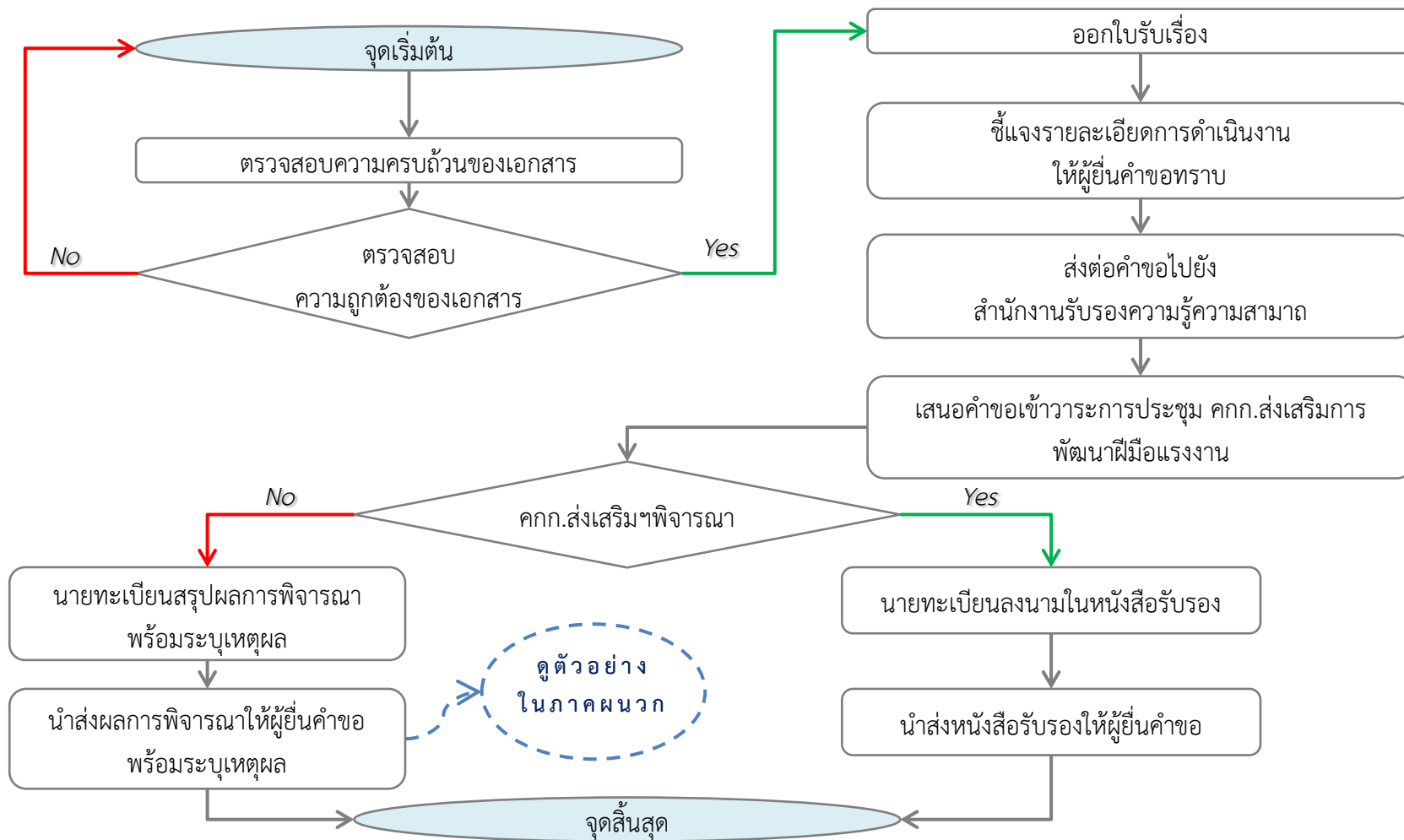
1. เป็นนิติบุคคลตามกฎหมาย
2. มีวัตถุประสงค์ในการส่งเสริมการประกอบอาชีพในสาขาที่ขอให้รับรอง

เอกสารที่ต้องใช้

1. คร.1 คำขอรับรองเป็นองค์กรอาชีพ
2. สำเนาหนังสือแสดงการจดทะเบียนนิติบุคคลและวัตถุประสงค์
3. หนังสือที่แสดงว่าเป็นผู้มีอำนาจทำการแทนนิติบุคคล หรือ หนังสือมอบอำนาจให้กระทำการแทนนิติบุคคล
4. สำเนาบัตรประจำตัวประชาชนของผู้ยื่นคำขอ

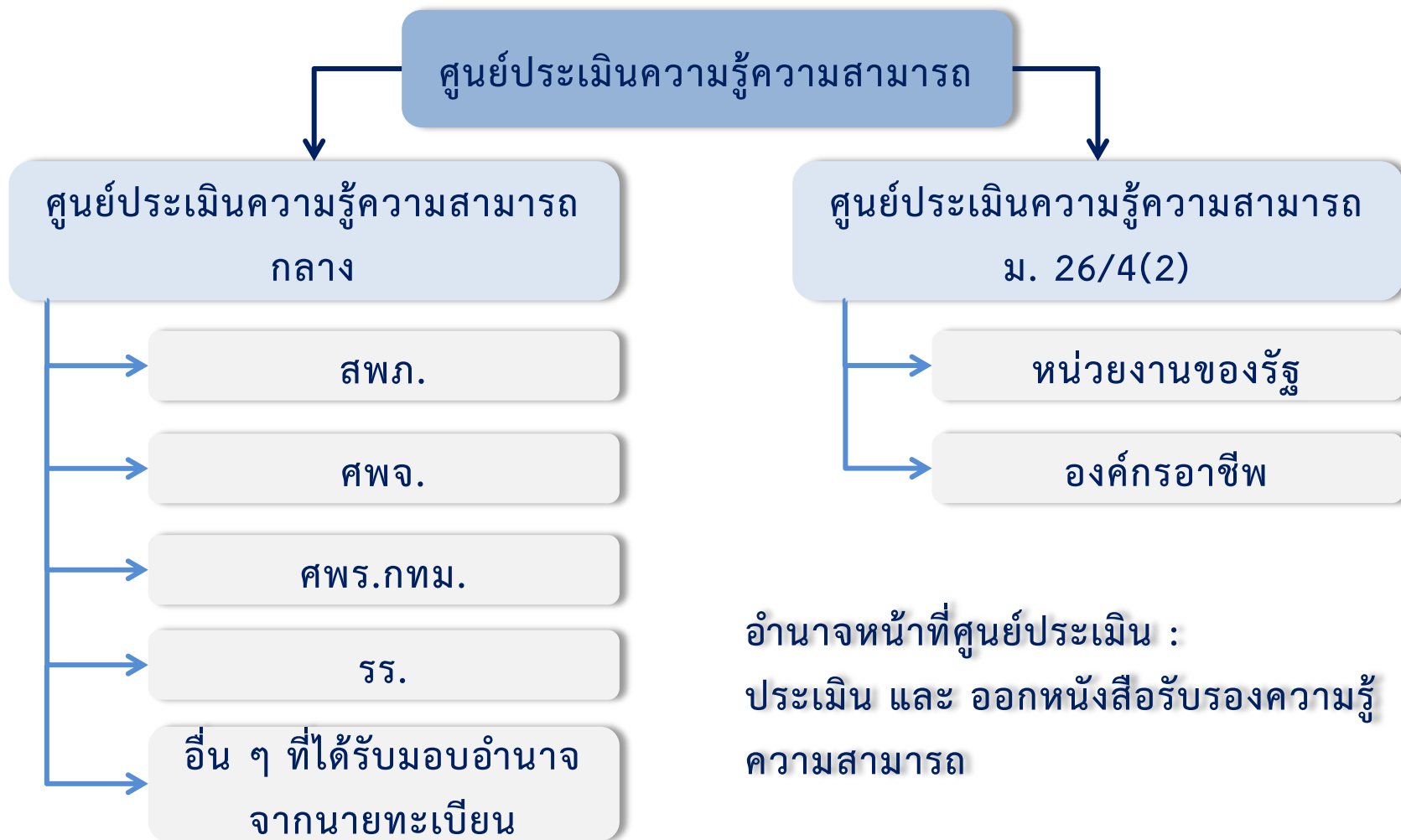


คู่มือการดำเนินการรับรองความรู้ความสามารถและแนวปฏิบัติที่เกี่ยวข้อง การขึ้นทะเบียนเป็นองค์กรอาชีพ



คู่มือการดำเนินการรับรองความรู้ความสามารถและแนวปฏิบัติที่เกี่ยวข้อง

ศูนย์ประเมินความรู้ความสามารถ



อำนาจหน้าที่ศูนย์ประเมิน :
ประเมิน และ ออกหนังสือรับรองความรู้
ความสามารถ



คู่มือการดำเนินการรับรองความรู้ความสามารถและแนวปฏิบัติที่เกี่ยวข้อง ศูนย์ประเมินความรู้ความสามารถ ม.26/4(2)

ข้อกำหนดที่เกี่ยวข้อง

พ.ร.บ. ส่งเสริมฯ (ฉบับที่ 2) พ.ศ.2557 ม. 26/4 24/6 และ 26/7

คุณสมบัติ

1. ได้รับการรับรองเป็นองค์กรอาชีพจาก กกก.ส่งเสริมฯ **หรือ**
2. เป็นหน่วยงานของรัฐ ที่มีหน้าที่
 - ❑ ควบคุมกำกับดูแลการประกอบอาชีพ
 - ❑ ควบคุมคุณภาพการผลิต**หรือ**
 - ❑ พัฒนาบุคลากรในสาขาอาชีพนั้นตามที่กฎหมายกำหนด



คู่มือการดำเนินการรับรองความรู้ความสามารถและแนวปฏิบัติที่เกี่ยวข้อง ศูนย์ประเมินความรู้ความสามารถ ม.26/4(2)

เอกสารที่ต้องใช้

1. คร.5 คำขอเป็นศูนย์ประเมินฯ ม.26/4(2)
2. สำเนาหนังสือรับรองการเป็นองค์กรอาชีพ หรือ สำเนาหนังสือสำคัญหรือเอกสารที่แสดงความเป็นนิติบุคคลที่จัดตั้งขึ้น
3. หนังสือที่แสดงว่าเป็นหัวหน้าหน่วยงาน (ภาครัฐ) หรือ ผู้มีอำนาจกระทำการแทนนิติบุคคล หรือ หนังสือมอบอำนาจกระทำการแทนนิติบุคคล
4. สำเนาบัตรประจำตัวประชาชน หรือ สำเนาบัตรประจำตัวของผู้อื่น
5. บัญชีรายชื่อผู้ประเมินในสาขาอาชีพที่ยื่นคำขอ ไม่น้อยกว่าสาขาละ 3 คน พร้อมสำเนาบัตรประจำตัวผู้ประเมิน
6. บัญชีรายการเครื่องมือ/อุปกรณ์ และสิ่งอำนวยความสะดวก
7. สำเนาเอกสารแสดงการมีกรรมสิทธิ์ หรือ มีสิทธิครอบครองในที่ดินอันเป็นที่ตั้ง
8. แผนที่แสดงที่ตั้งศูนย์ประเมินฯ
9. โครงสร้างบุคลากรประจำศูนย์ฯ



คู่มือการดำเนินการรับรองความรู้ความสามารถและแนวปฏิบัติที่เกี่ยวข้อง ศูนย์ประเมินความรู้ความสามารถ ม.26/4(2)

ผังขั้นตอนการปฏิบัติงาน

แบ่งเป็น 3 ผังขั้นตอน

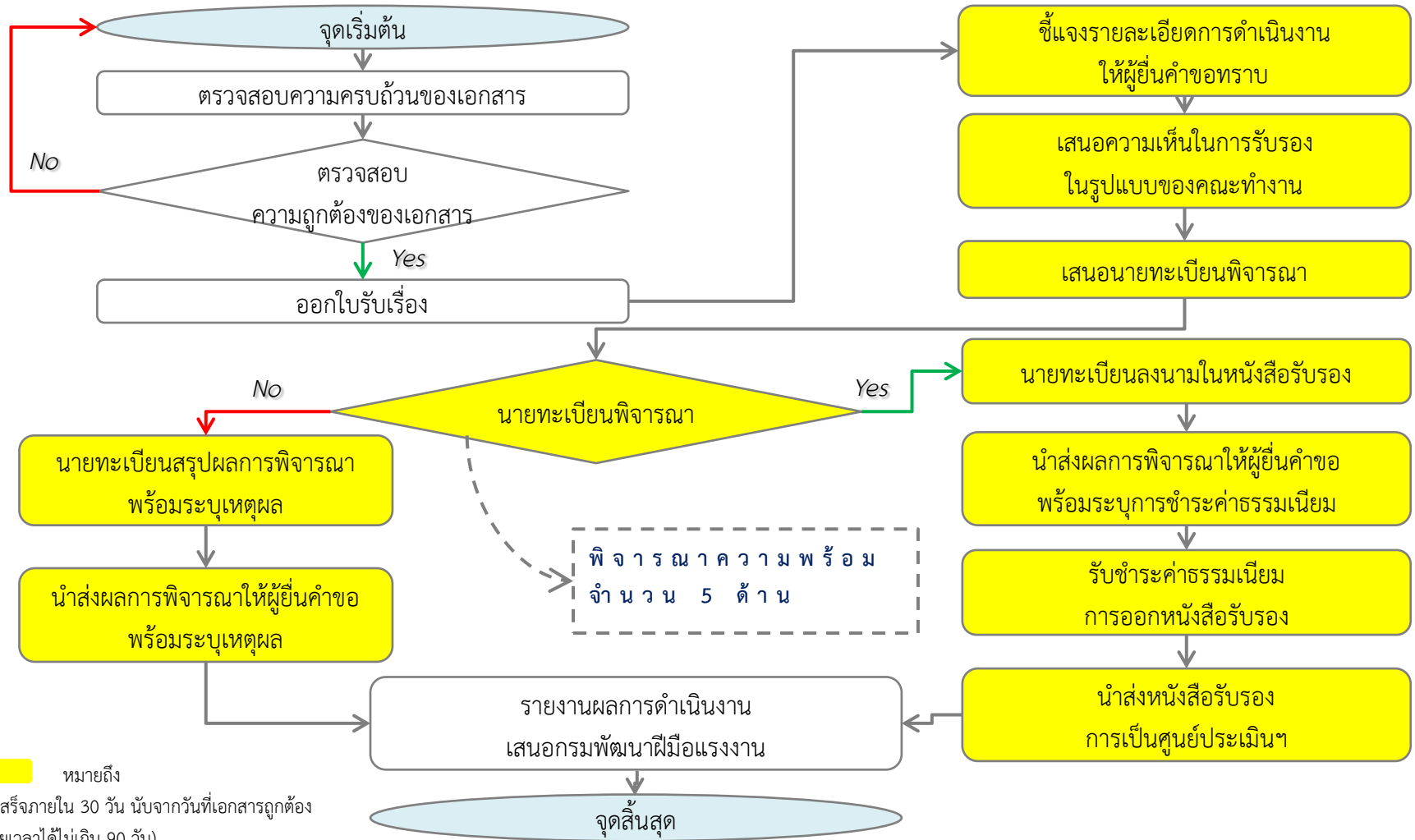
- การพิจารณาคำขอขึ้นทะเบียนเป็นศูนย์ประเมินฯ
- การพิจารณาคำขอใบแทนการเป็นศูนย์ประเมินฯ
- การพิจารณาคำขอต่ออายุเป็นศูนย์ประเมินฯ

หนังสือรับรองเป็นศูนย์ประเมินฯ
มีอายุ 2 ปี



คู่มือการดำเนินการรับรองความรู้ความสามารถและแนวปฏิบัติที่เกี่ยวข้อง ศูนย์ประเมินความรู้ความสามารถ ม.26/4(2)

การพิจารณาคำขอรับรองการเป็นศูนย์ประเมินความรู้ความสามารถ



■ หมายถึง
แล้วเสร็จภายใน 30 วัน นับจากวันที่เอกสารถูกต้อง
(ขยายเวลาได้ไม่เกิน 90 วัน)

คู่มือการดำเนินการรับรองความรู้ความสามารถและแนวปฏิบัติที่เกี่ยวข้อง ศูนย์ประเมินความรู้ความสามารถ ม.26/4(2)

การพิจารณาคำขอรับรองการเป็นศูนย์ประเมินความรู้ความสามารถ

ด้านหน่วยงาน

- เป็นองค์กรอาชีพที่ กกก.ส่งเสริมฯ รับรอง
- เป็นหน่วยงานรัฐ ที่ควบคุมกำกับดูแลการประกอบอาชีพ ควบคุมคุณภาพการผลิต หรือ พัฒนาบุคลากรในสาขาอาชีพนั้น ตามที่กฎหมายกำหนด

ด้านผู้ประเมิน

- ได้รับการรับรองเป็นผู้ประเมิน
- เป็นผู้ประเมินในสาขาเดียวกับสาขาที่ขอเป็นศูนย์ประเมินฯ
- ใบอนุญาตผู้ประเมินไม่หมดอายุ
- ไม่เป็นบุคลากรกรมพัฒนาฝีมือแรงงาน

ด้านสาขาอาชีพที่ขอรับรอง

วัตถุประสงค์ของหน่วยงานสอดคล้องกับสาขาอาชีพที่ขอรับรอง

ด้านบุคลากรประจำศูนย์ประเมินฯ

- จำนวนบุคลากรเพียงพอ
- มีผู้รับผิดชอบบริหารจัดการภายในศูนย์ฯ

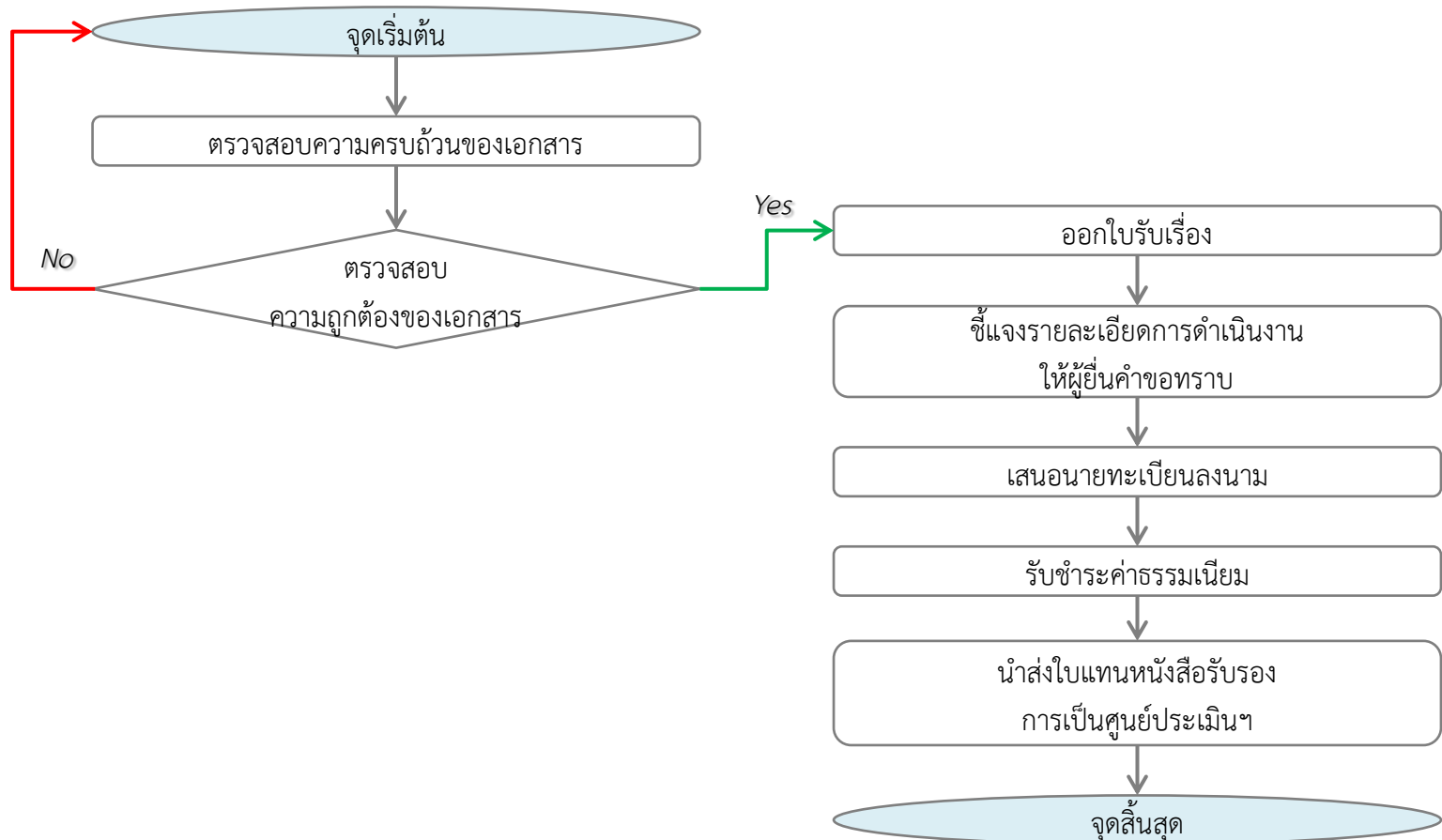
ด้านเครื่องมืออุปกรณ์ฯ

- ที่นั่งพักคอย
- จุดให้บริการรับเรื่อง
- สถานที่สัมภาษณ์
- สถานที่ทดสอบเชิงพฤติกรรม
- สภาพแวดล้อม ไฟฟ้าแสงสว่าง การระบายอากาศ



คู่มือการดำเนินการรับรองความรู้ความสามารถและแนวปฏิบัติที่เกี่ยวข้อง ศูนย์ประเมินความรู้ความสามารถ ม.26/4(2)

การพิจารณาคำขอใบแทนหนังสือรับรองการเป็นศูนย์ประเมินความรู้ความสามารถ



คู่มือการดำเนินการรับรองความรู้ความสามารถและแนวปฏิบัติที่เกี่ยวข้อง ศูนย์ประเมินความรู้ความสามารถ ม.26/4(2)

การพิจารณาคำขอต่ออายุหนังสือรับรองการเป็นศูนย์ประเมินความรู้ความสามารถ

ใช้ผังขั้นตอนปฏิบัติงาน

การพิจารณาคำขึ้นทะเบียนเป็นศูนย์ประเมินฯ

ใช้แบบ คร.7 คำขอต่ออายุ (แทนแบบ คร.5)

แบบหนังสือรับรองการเป็นศูนย์ประเมินฯฉบับเดิม

เอกสารอื่น ๆ ใช้เช่นเดียวกับการพิจารณาคำขอขึ้นทะเบียนเป็นศูนย์ประเมินฯ



คู่มือการดำเนินการรับรองความรู้ความสามารถและแนวปฏิบัติที่เกี่ยวข้อง การใช้เครื่องหมายจ้างงานผู้ได้รับหนังสือรับรอง

ข้อกำหนดที่เกี่ยวข้อง

1. พ.ร.บ. ส่งเสริมฯ (ฉบับที่ 2) พ.ศ.2557 ม. 33/1(3)
2. ประกาศ คกก.ส่งเสริมฯ ลว. 22 เม.ย. 58 เรื่อง แบบของเครื่องหมาย หลักเกณฑ์วิธีการ และเงื่อนไขการอนุญาตและการใช้เครื่องหมายที่แสดงว่าเป็นผู้ประกอบการซึ่งจ้างงานผู้ได้รับหนังสือรับรอง

ค่าธรรมเนียม

ค่าธรรมเนียมให้ใช้เครื่องหมาย ครั้งละ 5,000 บาท



คู่มือการดำเนินการรับรองความรู้ความสามารถและแนวปฏิบัติที่เกี่ยวข้อง

การอุทธรณ์คำสั่งนายทะเบียน

ข้อกำหนดที่เกี่ยวข้อง

1. พ.ร.บ. ส่งเสริมฯ (ฉบับที่ 2) พ.ศ.2557 ม. 51/1
2. พ.ร.บ.วิธีปฏิบัติราชการทางปกครอง พ.ศ.2539 ส่วนที่ 5 การทบทวนคำสั่งทางปกครอง มาตรา 45

การอุทธรณ์

เป็นกระบวนการยุติธรรมอย่างหนึ่ง ที่ พ.ร.บ.ส่งเสริมฯ (ฉบับที่ 2) พ.ศ.2557 ให้สิทธิผู้ที่ไม่เห็นด้วยกับคำสั่งนายทะเบียน สามารถใช้สิทธิคัดค้านคำสั่งของนายทะเบียนที่ไม่อนุญาตได้

ต้องยื่นอุทธรณ์โต้แย้งคำสั่งนายทะเบียนต่อ กกก.ส่งเสริมฯ ภายใน 15 วัน นับแต่วันทราบหรือถือว่าทราบคำสั่ง



คู่มือการดำเนินการรับรองความรู้ความสามารถและแนวปฏิบัติที่เกี่ยวข้อง การออกธรรณคำสั่งนายทะเบียน

คำอุทธรณ์

ต้องใช้ถ้อยคำสุภาพ และต้องประกอบด้วย

- ชื่อ ที่อยู่ ของผู้อุทธรณ์
- ข้อเท็จจริงคำสั่งของนายทะเบียน
- คำขอของผู้อุทธรณ์
- ลายมือชื่อผู้อุทธรณ์

การวินิจฉัยอุทธรณ์

เป็นอำนาจของ กกก. ส่งเสริมฯ
ในการพิจารณาอุทธรณ์ภายใน 45 วัน
นับแต่วันที่ได้รับการอุทธรณ์



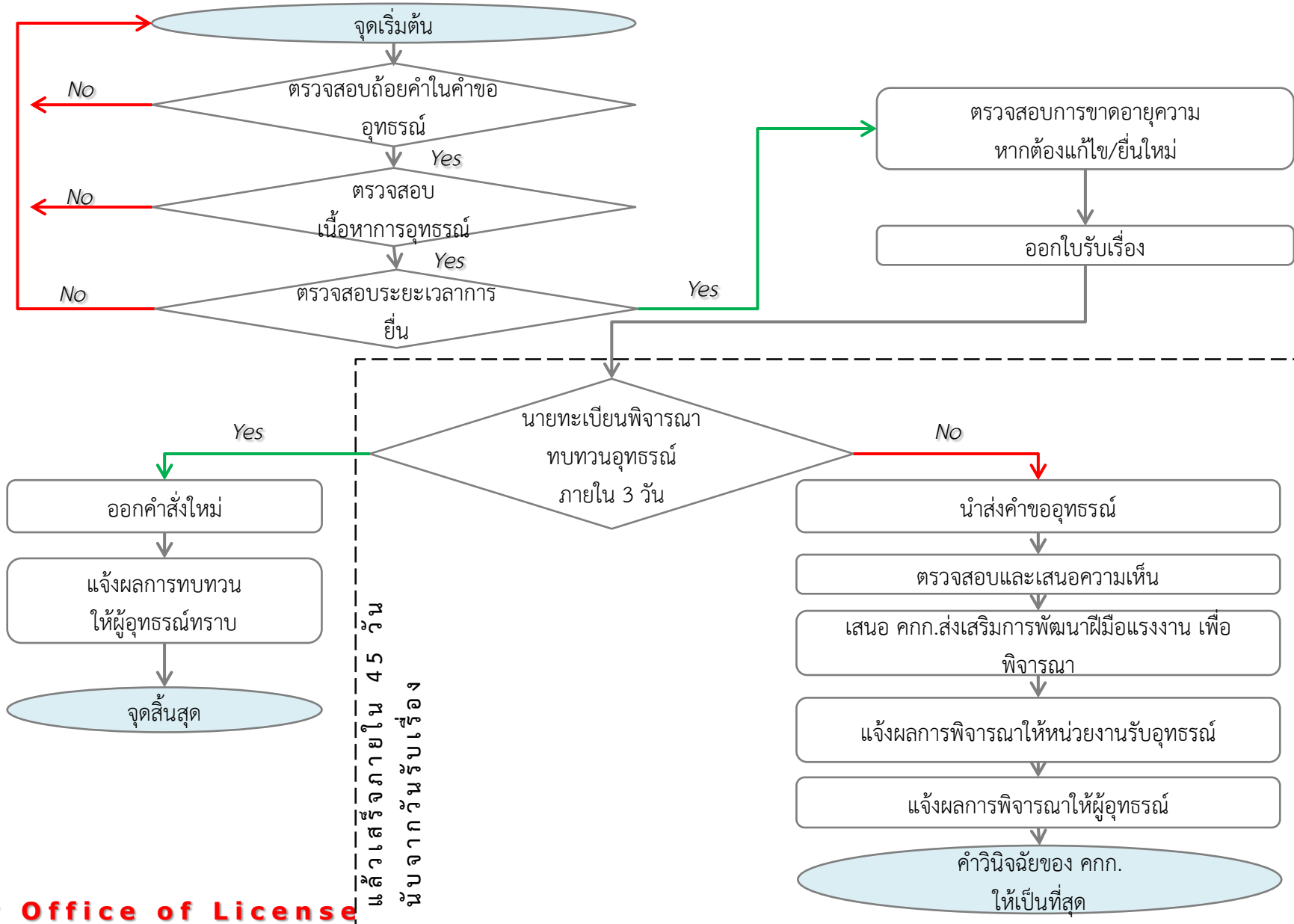
คู่มือการดำเนินการรับรองความรู้ความสามารถและแนวปฏิบัติที่เกี่ยวข้อง การอุทธรณ์คำสั่งนายทะเบียน

การยื่นอุทธรณ์

พื้นที่	สถานที่ยื่นอุทธรณ์
ส่วนกลาง	สำนักงานรับรองความรู้ความสามารถ
กรุงเทพมหานคร (เขตพระโขนง และ เขตวัฒนา)	ศูนย์พัฒนาฝีมือแรงงานกรุงเทพมหานคร
ภูมิภาค	สพภ. หรือ ศพจ. ที่ออกคำสั่ง



การอุทธรณ์คำสั่งนายทะเบียน



คู่มือการดำเนินการรับรองความรู้ความสามารถและแนวปฏิบัติที่เกี่ยวข้อง การตรวจ และ การเปรียบเทียบปรับผู้ฝ่าฝืน

ข้อกำหนดที่เกี่ยวข้อง

พ.ร.บ. ส่งเสริมฯ (ฉบับที่ 2) พ.ศ.2557

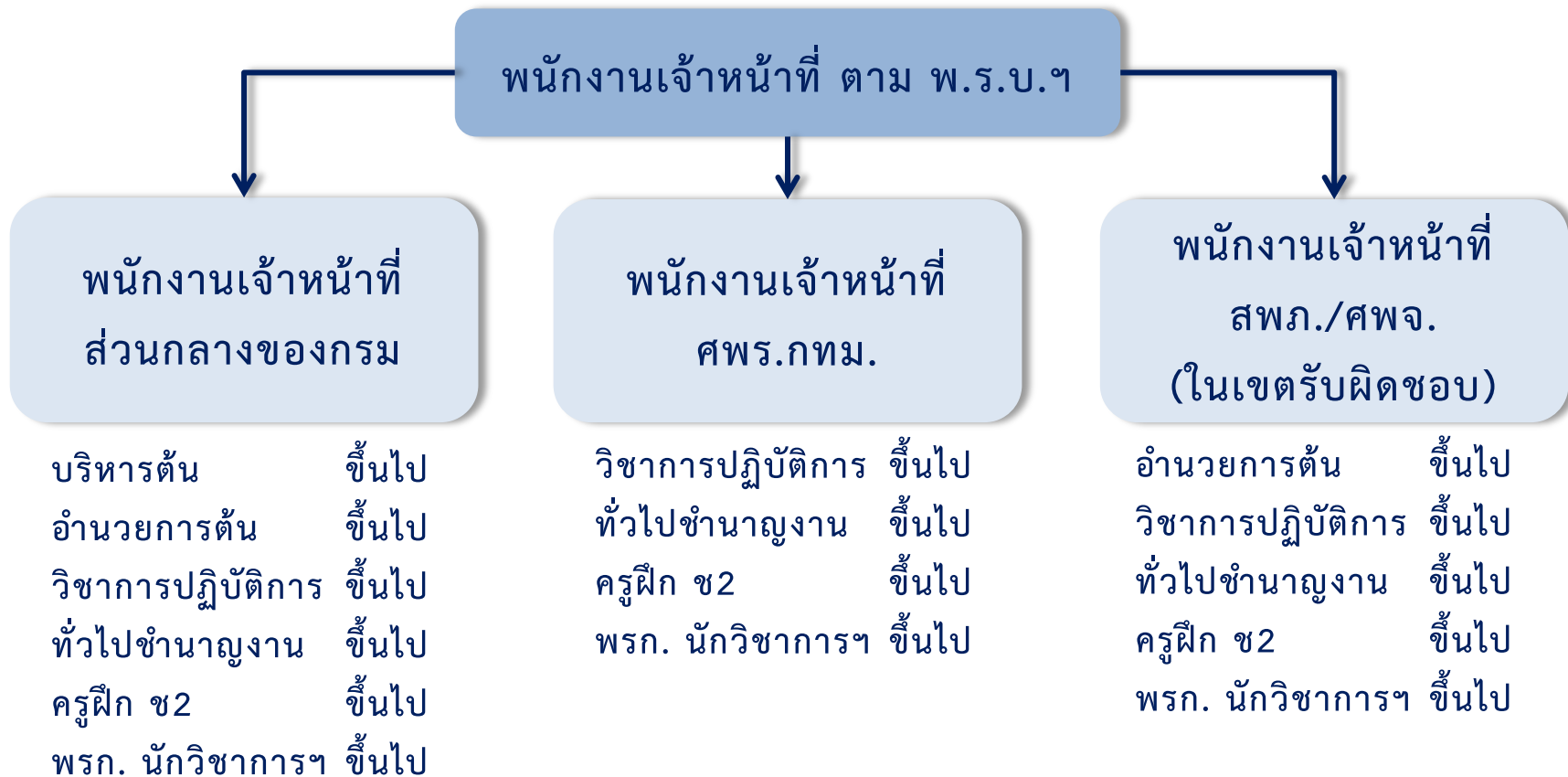
ม. 53 53/1 53/2 53/3 53/4 53/5 53/6 และ 53/7



คู่มือการดำเนินการรับรองความรู้ความสามารถและแนวปฏิบัติที่เกี่ยวข้อง การตรวจ และ การเปรียบเทียบปรับผู้ฝ่าฝืน

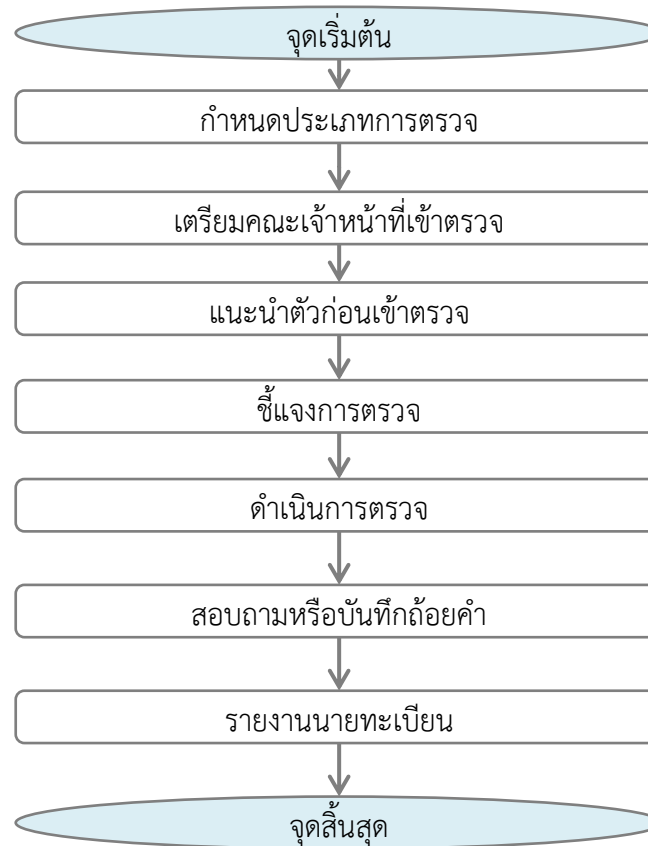
ผู้มีอำนาจตรวจ

พนักงานเจ้าหน้าที่
ตาม พ.ร.บ.ส่งเสริมฯ (ฉบับที่ 2) พ.ศ.2557



คู่มือการดำเนินการรับรองความรู้ความสามารถและแนวปฏิบัติที่เกี่ยวข้อง การตรวจ และการเปรียบเทียบปรับผู้ฝ่าฝืน

การตรวจ การฝ่าฝืนพระราชบัญญัติ



คู่มือการดำเนินการรับรองความรู้ความสามารถและแนวปฏิบัติที่เกี่ยวข้อง การตรวจ และ การเปรียบเทียบปรับผู้ฝ่าฝืน

อำนาจเปรียบเทียบปรับ

นายทะเบียน

ส่วนกลาง : อธิบดี หรือ ผู้ที่อธิบดีมอบหมาย
ส่วนภูมิภาค : ผอ.สพภ. / ศพจ. / ศพร.

การฝ่าฝืน	การลงโทษปรับ	อ้างอิง
ผู้ปฏิบัติงานโดยไม่มีหนังสือรับรองความรู้ความสามารถในสาขาอาชีพที่รัฐมนตรีกำหนด	ปรับไม่เกินห้าพันบาท	มาตรา 26/3 ประกอบมาตรา 53/1
ผู้จ้างงานผู้ปฏิบัติงานไม่มีหนังสือรับรองความรู้ความสามารถในสาขาอาชีพที่รัฐมนตรีกำหนด	ปรับไม่เกินสามหมื่นบาท	มาตรา 26/3 ประกอบมาตรา 53/2



คู่มือการดำเนินการรับรองความรู้ความสามารถและแนวปฏิบัติที่เกี่ยวข้อง การตรวจ และ การเปรียบเทียบปรับผู้ฝ่าฝืน

การฝ่าฝืน	การลงโทษปรับ	อ้างอิง
ผู้ประเมินความรู้ความสามารถดำเนินการ โดย ไม่ได้รับหนังสือจากนายทะเบียน	ปรับไม่เกินหกหมื่นบาท	มาตรา 26/11 ประกอบมาตรา 53/3
ศูนย์ประเมินความรู้ความสามารถดำเนินการ โดยไม่ได้รับหนังสือจากนายทะเบียน	ปรับไม่เกินหกหมื่นบาท	มาตรา 26/7 ประกอบมาตรา 53/3
ผู้ใช้เครื่องหมายผู้ประกอบการ จ้างงานผู้ได้รับ หนังสือรับรองความรู้ความสามารถโดยไม่ได้รับ อนุญาต	ปรับไม่เกินห้าพันบาท	มาตรา 33/1(3) ประกอบมาตรา 53/4



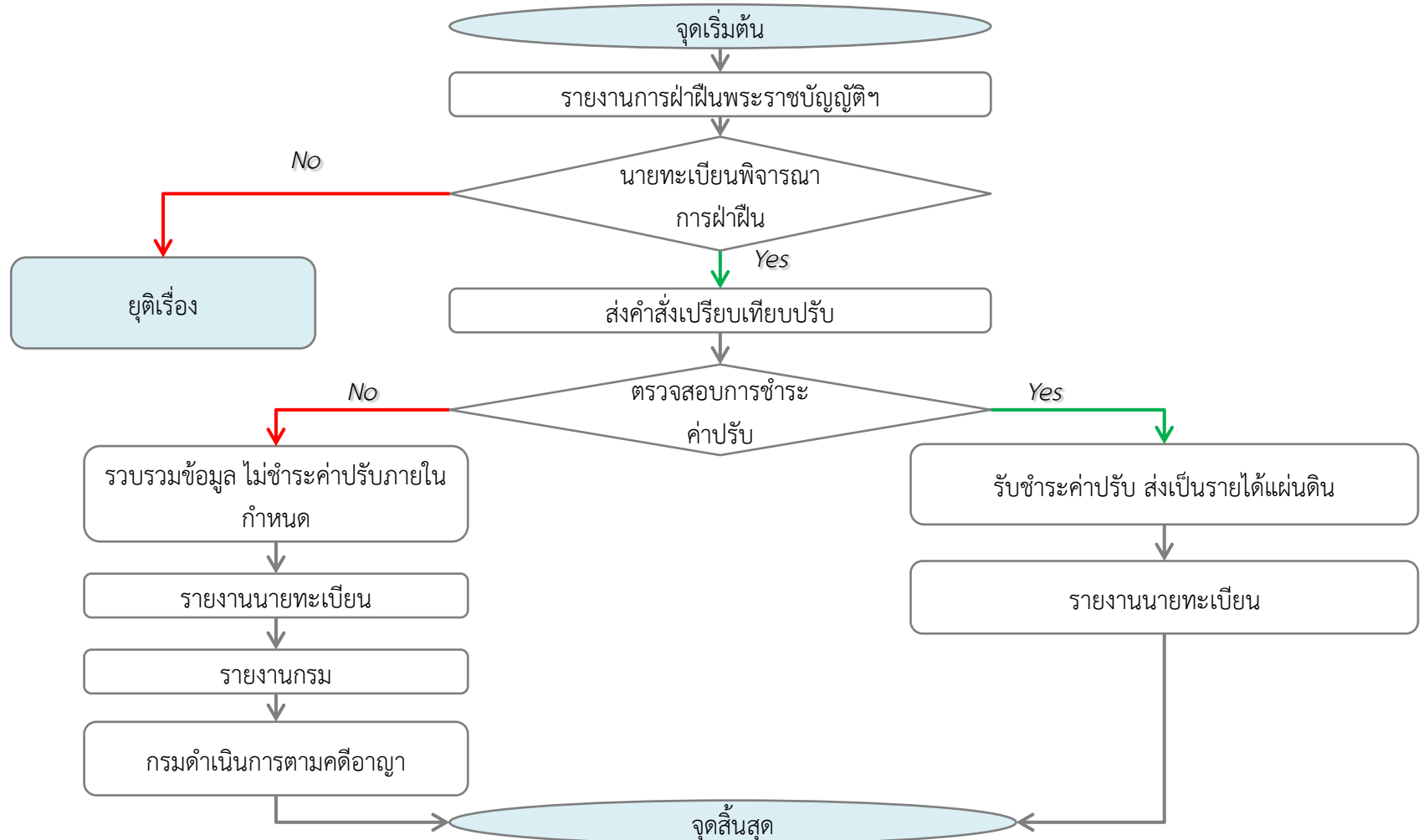
คู่มือการดำเนินการรับรองความรู้ความสามารถและแนวปฏิบัติที่เกี่ยวข้อง การตรวจ และ การเปรียบเทียบปรับผู้ฝ่าฝืน

การฝ่าฝืน	การลงโทษปรับ	อ้างอิง
ผู้ไม่มาให้ถ้อยคำหรือไม่ปฏิบัติตามคำสั่งนายทะเบียนหรือพนักงานเจ้าหน้าที่ ขัดขวางหรือไม่อำนวยความสะดวกแก่นายทะเบียนหรือพนักงานเจ้าหน้าที่ซึ่งปฏิบัติตามหน้าที่	ปรับไม่เกินห้าพันบาท	มาตรา 45 หรือ มาตรา 46 ประกอบมาตรา 53/5
ศูนย์ประเมินความรู้ความสามารถดำเนินการระหว่างถูกสั่งให้หยุดการดำเนินการ	ปรับไม่เกินห้าพันบาท	มาตรา 49/1 ประกอบมาตรา 53/6



คู่มือการดำเนินการรับรองความรู้ความสามารถและแนวปฏิบัติที่เกี่ยวข้อง การตรวจ และ การเปรียบเทียบปรับผู้ฝ่าฝืน

การเปรียบเทียบปรับ ผู้ฝ่าฝืนพระราชบัญญัติ



ประชาชนใจ เพราะช่างฝีมือไทยมีมาตรฐาน ด้วยหนังสือรับรองความรู้ความสามารถ

เพิ่มผลิตภาพแรงงาน
สิทธิประโยชน์ด้านภาษีและ
ด้านอื่นๆ



นายจ้าง



ได้รับค่าจ้างสูงขึ้น
มีความมั่นคงและก้าวหน้า

หนังสือ
รับรองความรู้
ความสามารถ

ลูกจ้าง



ได้รับความคุ้มครอง
ความปลอดภัยในชีวิต
และทรัพย์สิน



ประชาชน



กรมพัฒนาฝีมือแรงงาน

กระทรวงแรงงาน